

資 料 集

資料集目次

資料 1	防災に関する各種協定	1
資料 2	主な災害記録	3
資料 3	住民組織及び協力団体	9
資料 4	岩見沢市地域防災無線設置機関	9
資料 5-1	本市の区域内的の河川	10
資料 5-2	重要水防区域	12
資料 6	土砂災害警戒区域等	17
資料 7	農業用ダム施設及び農業用ため池	18
資料 8	要配慮者利用施設（浸水想定区域内）	19
資料 9	消防組織	22
資料 10	消防職員の配置状況、消防団員の配置状況	23
資料 11	消防車両等の現有状況	24
資料 12	消防水利の現有状況	25
資料 13	消防署及び各分団別管轄区域	26
資料 14	指定避難所	27
資料 15	避難対象範囲	29
資料 16	救助法による救助の内容	33
資料 17	非常時用備蓄品一覧	37
資料 18	水道施設	38
資料 19	給水車両等	38
資料 20	岩見沢市医師会に加入する医療機関	39
資料 21	市有車両現況	42
資料 22	派遣部隊集結地	43
資料 23	ヘリコプター発着可能地	44
資料 24	水防用資機材等備蓄一覧	45
資料 25	排水機場及び排・取水門一覧	46
資料 26	主な危険物取扱い施設	52
資料 27	放射性同位元素等使用事業所	54

資料 1 (第 1 章第 6 節 7 (1)エ、第 3 章第 2 節 2 (3)オ、第 4 章第 7 節 1 (1)、第 4 章第 7 節 2、第 5 章第 4 節 1 (5)、第 5 章第 5 節 2 (3)、第 5 章第 6 節 3、第 5 章第 7 節 2 (2)ウ、第 5 章第 1 5 節 2 (1)、第 5 章第 1 5 節 3 (2)、第 5 章第 1 5 節 5、第 5 章第 1 9 節 3 (1)ア、第 5 章第 2 3 節 2 (1)、第 1 2 章第 1 節 2 (2)イ、第 1 2 章第 2 節 2 (3)エ 関係)

【防災に関する各種協定】

No.	協定機関	締結日	主な協定内容
1	株式会社コミュニティエフエムはまなす	平成 8 年 2 月 1 日	災害時における非常放送
		平成 23 年 3 月 11 日	
		平成 25 年 12 月 24 日	
2	岩見沢建設協会	平成 18 年 8 月 29 日	公共施設の被害調査・災害応急対策
3	社団法人札幌地区トラック協会岩見沢支部	平成 18 年 10 月 24 日	救援・救助のための資器材輸送
4	岩見沢遊技場組合	平成 18 年 12 月 18 日	緊急・救援車両等の保管場所の確保
5	株式会社カナモト岩見沢営業所	平成 19 年 2 月 27 日	仮設トイレ・暖房機器・発電機等の優先借り受け
6	岩見沢電気工事業協会	平成 19 年 5 月 16 日	主要施設の停電時における配電設備等 応急復旧対応
7	岩見沢水道災害時協議会	平成 19 年 8 月 28 日	応急給水活動・水道施設応急復旧対応
8	岩見沢アマチュア無線団体協議会	平成 19 年 10 月 16 日	無線を活用した情報収集・伝達
9	イオン北海道株式会社	平成 20 年 1 月 31 日	飲食料品、日用品等の生活物資供給
10	生活協同組合コープさっぽろ	平成 20 年 1 月 31 日	飲食料品、日用品等の生活物資供給
11	株式会社ラルズビッグハウス岩見沢店	平成 20 年 1 月 31 日	飲食料品、日用品等の生活物資供給
12	いわみざわ農業協同組合	平成 20 年 1 月 31 日	飲食料品、日用品等の生活物資供給
13	日本郵便株式会社岩見沢郵便局	平成 20 年 6 月 30 日	緊急車両等の提供、被災者の避難所開設・避難者リスト等の情報の相互提供、 広報活動、災害特別事務取扱及び援護、 損傷状況の情報提供、避難所臨時郵便ポ ストの設置、簡易保険やゆうちょ銀行の 非常取扱い
		平成 26 年 2 月 24 日	
		平成 31 年 3 月 28 日	
14	株式会社共成レンテム岩見沢営業所	平成 21 年 7 月 7 日	仮設トイレ・暖房機器・発電機等の優先 借り受け
15	北海道コカ・コーラボトリング株式会社	平成 22 年 3 月 2 日	災害対応型自動販売機による情報提供 及び飲料水無償提供
16	北海道エルピーガス災害対策協議会	平成 22 年 8 月 12 日	避難所への LP ガス供給及び関連機器 設置、LP ガス設備撤去による安全確保
17	岩見沢エネルギー協同組合	平成 24 年 5 月 2 日	緊急車両、避難所等施設への優先給油及 び一時休憩所の提供
18	積水化学北海道株式会社	平成 25 年 10 月 10 日	応急復旧活動に必要な資機材の確保及 び供給対応、緊急・救援車両や資機材等 の一時的な保管場所の提供
19	一般財団法人北海道電気保安協会	平成 27 年 2 月 26 日	公共施設や避難所における電気設備の 保安及び電気使用の安全確保のための 役務提供
20	空知リゾートシティ株式会社	平成 28 年 2 月 26 日	避難所としての施設利用
21	北海道岩見沢東高等学校	平成 28 年 2 月 29 日	避難所としての施設利用

No.	協定機関	締結日	主な協定内容
22	王子コンテナ株式会社札幌工場	平成 28 年 7 月 16 日	段ボール製簡易ベッド、段ボール製間仕切り、その他段ボール製品について、物資の供給
23	株式会社セブン-イレブン・ジャパン	平成 29 年 3 月 29 日	災害時の食料品、飲料品、生活物資等の供給
24	ヤフー株式会社	平成 29 年 8 月 3 日	市民への自然災害等の情報をヤフーHP・アプリを通じた提供、災害時市HPの負荷軽減及び災害情報ブログの開設
25	NPO法人コメリ災害対策センター	平成 29 年 11 月 28 日	作業用品、日用品、水、暖房機器、電気用品、救急トイレ等の物資供給
26	岩見沢塗装業組合	平成 30 年 5 月 8 日	避難所等での断熱シート及びブルーシートの張付け作業、浸水等による泥土の洗浄作業
27	社会福祉法人北海道社会福祉事業団	平成 31 年 3 月 29 日	福祉避難所としての施設利用
28	公益社団法人北海道柔道整復師会札幌ブロック	令和 元年 6 月 5 日	避難所での柔道整復による応急処置
29	岩見沢ドローンフライトクラブ	令和 元年 6 月 19 日	無人航空機（ドローン）による災害状況の調査・撮影、行方不明者の捜索
30	岩見沢地区ハイヤー協会	令和 元年 7 月 22 日	避難者や要配慮者等の移送
31	株式会社セコマ	令和 元年 12 月 3 日	災害時の食料品、飲料品、生活物資等の供給
32	社会福祉法人 岩見沢福祉会	令和 元年 12 月 3 日	福祉避難所としての施設利用
33	株式会社ツルハ	令和 元年 12 月 17 日	災害時の医薬品、食料品、日用品等の物資の供給
34	D C M 株式会社	令和 2 年 2 月 18 日	災害時の暖房器具、電気器具、作業工具等の供給
35	田中産業株式会社	令和 2 年 7 月 1 日	公共施設や崩土及び倒木処理等の応急・復旧作業
36	ヤマト運輸株式会社	令和 2 年 12 月 10 日	応急対策に必要な機材、物資の輸送及び配送
37	岩見沢市開業獣医師会	令和 3 年 5 月 31 日	避難所へ同行避難したペットの応急救護
38	株式会社トヨタレンタリース新札幌	令和 3 年 10 月 7 日	物資運搬車両や電源供給可能車両の優先貸借
39	サトウ食品株式会社	令和 3 年 11 月 25 日	災害時の食料品（包装米飯・包装餅等）の供給
40	北海道電力株式会社 北海道電力ネットワーク株式会社	令和 4 年 4 月 20 日	災害時の停電情報の共有、重要施設への電力の優先供給、電力供給に必要な障害物の撤去作業支援
41	日立建機日本株式会社	令和 5 年 2 月 9 日	災害時における資機材等の供給
42	株式会社ダイナム	令和 5 年 4 月 20 日	車中避難場所としての施設利用（駐車場の一部、店舗トイレ）
43	一般社団法人 日本福祉用具供給協会	令和 5 年 9 月 29 日	災害時における福祉用具等物資の供給

※締結日の上段は当初締結、中下段は再締結の日付

資料2（第1章第8節4関係）

【主な災害記録】

1. 岩見沢市

注) 災害記録は、市町村合併（平成18年3月27日）以前の岩見沢市地域防災計画から引用。

種別	年 月 日	場 所	災 害 記 録
火災	明治29年 5月22日	1条西4丁目	市街地の過半140戸を消失
	大正7年 2月15日		空知支庁全焼
	大正14年 6月5日	3条西3丁目	市街中心部364戸全焼
	昭和19年 1月19日		日本火薬作業所爆発火災
	昭和23年 1月28日	4条西6丁目	空知支庁全焼
	昭和24年 9月16日	9条東2丁目	北海道立岩見沢高等学校全焼
	昭和26年 6月21日	朝日	朝日炭鉱社宅より出火13棟72戸焼失
	昭和34年 2月14日	9条西3丁目	北海道立岩見沢西高等学校焼失
	昭和40年11月27日	2条西2丁目	2条3条間の2丁目焼失、31棟125戸全焼（災害救助法適用）
平成12年12月10日	有明町南	JR岩見沢駅舎全焼	
水害	昭和7年 9月6日	宮下町7条通り	9月4日より降雨が続き利根別川の氾濫
	昭和7年 9月10日	1.2.3条西1丁目	7日より10日まで連日の大雨で各所の堤防が決壊
		を除く全町	
	昭和11年10月2日	二俣・幌向	豪雨により幾春別川、利根別川の大増水により出水
	昭和12年 5月2日～4日	二俣・幌向	大雨のため浸水
	昭和12年 7月21日～23日	二俣・幌向	大雨のため浸水
	昭和14年 4月26日～27日	二俣	融雪期に大雨のため出水
	昭和14年 9月15日～17日	二俣	豪雨のため出水
	昭和16年 4月17日	幌向・二俣	暴風雨により融雪増水中の幾春別川が急激に増水し出水
	昭和16年11月1日～3日	幌向・二俣	豪雨により各河川が増水し出水
	昭和17年 3月23日～24日	上幌向・金子 中幌向・二俣	強雨と融雪による幾春別川が増水し出水
	昭和18年 9月12日	利根別川沿線地区 西鉄道官舎・金子 南利根別・下志文	大雨により幾春別川、利根別川が急激に増水、各所で堤防決壊浸水となる。
	昭和21年 3月31日		急激な気温の上昇で融雪が進み各部落とも大水害
	昭和21年 7月20日～23日		豪雨による各河川が増水、幾春別川、利根別川の堤防決壊甚大なる被害
	昭和22年 9月14日		大雨のため7条6丁目及び幾春別川東踏切付近の堤防決壊し浸水
昭和29年 9月26日		台風15号による開市以来の大被害 床上下浸水 3,772戸	
昭和33年 7月23日	二俣	台風11号による被害	
昭和34年 9月6日	東・宮下町	岩見沢測候所開設以来の大雨で降雨量は214mm	
昭和36年 7月24日～26日	市内全域	集中豪雨による床上下浸水 1,092戸、田畑冠浸水 2,048ha、堤防決壊17か所	

昭和37年 8月 3日	幌向町・双葉町・下志文町・御茶の水町	台風 9 号による被害、降雨量 211 mm、堤防決壊 10 か所、地滑 34 か所、橋流出 2 か所、田畑冠浸水 2,200ha
昭和37年 8月 3日	幌向町・双葉町・下志文町・御茶の水町	台風 9 号により市内大小河川が氾濫
昭和40年 9月11日		台風 23 号による被害街路、公園樹木の倒折 195 本、家屋の一部破損 24 棟、その他
昭和40年 9月20日		台風 24 号による被害床上下浸水 75 戸、田畑冠浸水 445ha、土木被害 13 か所、その他
昭和41年 8月20日		集中豪雨により大小河川及び排水の氾濫、床上下浸水 1,222 棟、田畑被害 912ha、土木被害 104 か所、その他
昭和50年 8月23日	市内全域	台風 6 号による集中豪雨のため大小河川及び排水の氾濫(激甚災害救助法適用)、床上下浸水 3,845 棟、田畑の被害 6,321ha、土木被害 20 か所
昭和56年 8月 3日～ 6日	市内全域	台風 12 号による集中豪雨のため大小河川及び排水の氾濫(災害救助法適用)、床上下浸水 2,253 棟、田畑の被害 6,190.9ha、土木被害 46 か所
昭和63年 8月24日～27日	市内全域	昭和 63 年 8 月 24 日から 27 日にかけての前線による北海道西部を中心とした大雨により、床上下浸水 185 棟、田畑被害 480ha、土木被害 49 か所、林業被害 4 か所、その他
平成16年9月 8日	市内全域	台風 18 号による暴風被害 軽傷者 1 名、家屋の一部破損 93 棟、田畑被害 1,634ha (田) 25ha (畑)、街路樹・公園樹の倒木 685 本、街路灯 8 基、その他
平成24年 9月 9日～12日	市内全域	断続的な雨により市内全域で道路や農地が冠水、特に南町地区で南利根別川の溢水等により広域にわたり冠水 家屋被害 床上下浸水 92 棟、田畑被害 158.9ha、農業用施設等被害 39 か所、林道被害 5 か所、耕作道その他 15 か所、土木被害 10 か所、教育施設被害 12 か所、その他公共施設被害 6 か所
平成27年6月3日	幌向・美園・南町	大雨により市内の一部で道路が冠水し、通行止めとなったほか、車庫などの非住家施設で一部雨水の流入が発生した。
平成28年8月20日	幌向・中幌向・双葉町・志文・金子町・栗沢町の一部	断続的に降り続く雨により、市内の一部で道路が冠水し、通行止めとなったほか、法面崩れが発生した。
平成30年3月9日	幌向・中幌向・双葉町・志文・金子町・栗沢町の一部	大雨及び融雪により、市内の一部で道路が冠水し、通行止めとなったほか、車庫への浸水や床下浸水が発生した。
令和元年8月31日	市街地区	記録的短時間大雨情報が発表され、市街地区の一部で道路が冠水し、通行止めとなったほか、住家や車庫への浸水や床下浸水が発生した。 (1 時間最大降水量 94.5 mm)

	令和4年8月15日～17日	上幌向・美園・南町・双葉町・栗沢町の一部	断続的に降り続く雨の影響により、8月16日に洪水警報が発表され、市内の一部で道路が冠水し、通行止めとなった。
地震	昭和27年 3月 4日 昭和43年 5月16日 平成15年 9月26日 平成30年 9月 6日		1952年十勝沖地震 市内の集合煙突、家屋の被害があったが、家屋の倒壊はなし 1968年十勝沖地震 震度4、集合煙突の倒壊、家屋の一部被損、商品破損等の被害あり 平成15年十勝沖地震 M7.8 震度4、橋梁一部陥没、水道管破損等の被害あり 平成30年北海道胆振東部地震 M6.7 震度5弱 北海道全域停電（ブラックアウト）により市内全域停電 最長62時間停電
雪害	平成23年12月～平成24年3月 令和2年12月～令和3年3月	市内全域 市内全域	平成23年12月16日には、累積降雪量が平年の2倍を超える369cmを記録し、同日、豪雪対策本部を設置（本部解散 平成24年3月31日）2月12日には、最大積雪深が208cmとなり、気象台観測史上最大値を記録、3月末時点累積降雪量1,019cm 被害状況 人的被害 死亡3名、重傷12名、軽傷36名。住家被害 一部損壊35棟。非住家被害 全壊16棟、半壊5棟。農業被害 営農施設1,661棟、畜産施設5棟、その他施設16棟 令和2年12月における、月降水量が気象台観測史上最大値となる299.0mm、月降雪量は372cmを記録し、12月18日に豪雪対策本部を設置（本部解散 令和3年3月31日）。2月25日には、最大積雪深が205cmとなり、気象台観測史上第2位を記録、3月末時点累積降雪量944cm 被害状況 人的被害 死亡6名、重傷21名、軽傷27名。住家被害 損壊46棟。非住家被害 倒壊19棟、損壊5棟。農業被害 営農施設295棟、畜産施設1棟、その他施設82棟

2. 北村

注) 災害記録は、市町村合併（平成18年3月27日）以前の北村地域防災計画から引用。

区分 年度	災害の 種類	被害金額	摘 要
昭和7年	水害	千円 750	8月15日から全村浸水し、浸水期間1ヶ月に及ぶ。
昭和29年	台風	31,827	5月10日風害により温冷床資材、苗代建物等の損傷をうける。
昭和29年	台風	183,000	9月26日15号台風災害、家屋全半壊、農作物の被害甚大
昭和30年	水害	65,940	4月10日融雪水害、温冷床資材、家屋等の被害
昭和30年	暴風雨	9,500	5月10日暴風雨災害、温冷床資材、家屋等の被害

昭和 31 年	水 害	74,940	4 月 17 日大水害、浸水 4 日に及ぶ。農業資材、施設等の被害
昭和 31 年	冷 害	167,858	未曾有の大冷害凶作に遭遇した。
昭和 36 年	水 害	873,764	田 68% 畑 56%の被害（参考：米石当たり 1,000 円）
昭和 37 年	水 害	1,075,753	7 月 24 日異常降雨により、昭和 7 年をしのぐ大洪水と化した。農作物被害甚大
昭和 39 年	冷 害	708,706	8 月 3 日から異常降雨（200mm）により前年に引き続いての大洪水により、離農対策を打ち出す。
昭和 40 年	冷 害		開花期の低温と長期の寡照。9 月には下旬結霜による被害。また、収穫期に日照なく決定的な冷害と化した。
昭和 41 年	冷 害	640,386	5 月から 10 月までの低温災害
昭和 41 年	水 害	31,519	8 月 20 日集中豪雨災害
昭和 44 年	冷 害	525,253	5 月から 10 月までの低温災害
昭和 45 年	水 害		4 月 22 日融雪災害（人身事故 1 名）
昭和 46 年	冷 害	1,102,349	7 月から 10 月までの低温災害 被害率 40.4%
昭和 48 年	冷 害		
昭和 50 年	水 害	2,578,287	8 月 22 日から 24 日にかけての台風 6 号による大雨並びに 9 月 4 日から 9 日にかけての相次いで通った低気圧と前線による大雨。農作物の被害甚大。三日月排水機場水没
昭和 56 年	水 害	5,798,305	8 月 3 日から 6 日にかけての台風 12 号による、気象観測始まって以来の大雨（降雨量 422.9 mm）で農作物、家屋、農業用施設・機械は、昭和 50 年の被害をしのぐ大被害
昭和 57 年	地 震		3 月 21 日 浦河沖地震
昭和 59 年	融 雪		4 月 融雪による農業用施設、土木施設災害
昭和 60 年	水 害		9 月 1 日の大雨による。
昭和 61 年	暴風雪		1 月 14 日 猛吹雪で全村一時交通止め
昭和 62 年	暴 風		9 月 1 日 北村一円
平成 12 年	暴 風	1,322	4 月 10 日 北村一円 強風によるビニールハウス被害 17 戸 36 棟
平成 16 年	台 風	525,666	9 月 8 日台風 18 号による強風 死亡 1 名 村内全域で停電 暴風による家屋、農業施設の被害多数

3. 栗沢町

注）災害記録は、市町村合併（平成 18 年 3 月 27 日）以前の栗沢町地域防災計画から引用。

年 月 日	種 別	地 域	被 害 状 況
昭和50年 8月22日～24日	水 害	栗沢町一円	床上浸水 315 戸、床下浸水 732 戸 田冠水・浸水 980ha 畑冠水・浸水 267ha 農地冠水・浸水 4.14ha 土木施設 56 箇所 治山施設 174 箇所 林道施設 62 箇所

昭和56年 1月23日	地震	由良	鉱業施設 2箇所 農業用施設 29箇所 水道施設 2箇所 学校施設 4箇所 橋梁流出 3箇所 被害総額 1,728,811,000円 ※台風6号 ※幌向川、清真布川 河川決壊 2箇所 農業用施設 水路破損 1箇所 " 橋梁破損 1箇所 被害総額 50,000,000円
昭和56年 8月 3日～ 6日	水害	栗沢町一円	床上浸水 31戸、床下浸水 441戸 田冠水・浸水 1,461ha 畑冠水・浸水 935ha 農地土砂流入 10箇所 土木施設破損 70箇所 福祉施設破損 1箇所 衛生施設破損 3箇所 林野施設破損 50箇所 農業用施設 水路等破損 15箇所 工業製品破損 1箇所 被害総額 3,173,333,000円 ※台風12号による大雨災害
昭和57年 3月21日	地震	栗沢地区	農業用施設 水路等破損 9件 衛生施設 水道給水管破損 2件 商工業製品破損 13件 被害総額 213,050,000円 ※浦河沖地震
昭和59年 4月	融雪	由良、最上 加茂川	農業用施設 用排水路破損 6箇所 土木施設 河川破損 4箇所 被害総額 278,600,000円
昭和60年 9月 1日	水害	栗沢町一円	床上浸水 1戸、床下浸水 5戸 田冠水・浸水 109ha 畑冠水・浸水 196ha 農業用施設 農道等法崩れ 1件 土木施設 道路破損 7箇所 林業施設 林道破損 2箇所 被害総額 148,204,000円 ※台風13号
昭和61年 1月14日	暴風雪	栗沢町一円	猛吹雪で交通一時通行止め 北斗・由良・栗丘で交通事故発生 由良で死者 1名
昭和62年 9月 1日	暴風雨	栗沢町一円	住宅一部破損 38戸 非住家一部破損 40棟 田（稲倒伏） 600ha

平成 3年 3月23日～ 5月14日 平成 4年 3月31日～ 4月 5日	融 雪 融 雪	栗沢町一円 栗沢町一円	畑（倒伏等） 156ha
			営農施設破損 343 件
平成 5年 1月15日	地 震	栗沢町一円	共同利用施設破損 2 件
			衛生施設破損 2 件
平成 5年 7月12日 平成16年9月 8日	地 震 暴 風	栗沢町一円 栗沢町一円	商工業施設破損 7 件
			文教施設破損 14 件
			社会教育施設破損 2 件
			社会福祉施設破損 2 件
			被害総額 112,739,000 円
			農家被害 22,186,000 円
			農家被害 17,795,000 円
			農家被害 56,900,000 円
			農家被害 35,000,000 円
			商工業被害 100,000 円
			衛生施設 435,000 円
			軽傷者 2 名
			住宅一部破損 48 戸
			非住居全壊 9 戸、半壊 47 戸
			農業被害 田 31ha、畑 38.8ha
			営農施設被害 ビニールハウス全半壊 832 棟、 納屋等 273 棟
			林業被害（倒木） 679 本
			街路樹倒木被害 196 本
			被害総額 435,108,000 円
			※台風 18 号による暴風被害

資料3（第2章第4節1関係）

【住民組織及び協力団体】

名 称	加入団体数等	連 絡 先
岩見沢市町会連合会	215団体	岩見沢市11条西3丁目1番地9 岩見沢広域総合福祉センター内
岩見沢市民生委員児童委員協議会	220人	岩見沢市鳩が丘1丁目1番1号 岩見沢市役所 健康福祉部 福祉課
岩見沢市赤十字奉仕団	175人	岩見沢市鳩が丘1丁目1番1号 岩見沢市役所 健康福祉部 福祉課

資料4（第3章第2節2(3)イ関係）

【岩見沢市地域防災無線設置機関】

機 関 名	住 所
岩見沢市役所	岩見沢市鳩が丘1丁目1番1号
岩見沢地区消防事務組合	岩見沢市8条東10丁目2番地47
岩見沢警察署	岩見沢市10条東2丁目
自衛隊岩見沢駐屯地	岩見沢市日の出4丁目
岩見沢市社会福祉協議会	岩見沢市11条西3丁目1番地9 (岩見沢広域総合福祉センター内)

資料5-1 (第4章第2節1関係)

【本市の区域内的の河川】

NO.	種 別	河 川 名	河川延長(km)			
			1級河川	準用河川	普通河川	総延長
1	一級	石狩川				268.00
2	一級	夕張川	5.00	—	—	112.90
3	一級・普通	幌向川	47.20	—	0.10	47.30
4	一級・準用・普通	清真布川	10.10	0.45	1.45	12.00
5	普通	桃川	—	—	5.40	5.40
6	普通	沼川	—	—	2.20	2.20
7	普通	南7線川	—	—	4.40	4.40
8	一級・準用・普通	加茂線川	6.30	1.51	0.49	8.30
9	普通	7号川	—	—	1.80	1.80
10	普通	最上南の沢川	—	—	1.20	1.20
11	普通	最上第二南の沢川	—	—	0.30	0.30
12	一級・普通	佐々木の沢川	0.90	—	0.90	1.80
13	普通	浦田の沢川	—	—	0.50	0.50
14	普通	五の沢川	—	—	不明	
15	一級・普通	最上川	6.00	—	1.70	7.70
16	普通	一の沢川(最上川)	—	—	不明	
17	普通	二の沢川(最上川)	—	—	不明	
18	普通	三の沢川(最上川)	—	—	不明	
19	一級・普通	鈴木川の沢川	1.20	—	1.60	2.80
20	普通	草野川	—	—	1.10	1.10
21	普通	田中の沢川	—	—	0.40	0.40
22	普通	一の沢川(鈴木川の沢川)	—	—	不明	
23	普通	二の沢川(鈴木川の沢川)	—	—	不明	
24	普通	三の沢川(鈴木川の沢川)	—	—	不明	
25	一級・普通	由良川	3.20	—	1.60	4.80
26	普通	左の沢川	—	—	不明	
27	普通	由良二の沢川	—	—	1.60	1.60
28	普通	由良一の沢川	—	—	1.10	1.10
29	普通	佐川の沢川	—	—	不明	
30	普通	佐川の右沢川	—	—	不明	
31	普通	小道の沢川	—	—	不明	
32	普通	小道の右沢川	—	—	不明	
33	一級・普通	旧幌向川	1.00	—	7.00	8.00
34	一級	ダルミ川	3.00	—	—	3.00
35	準用	中幌向川	—	3.10	—	3.10
36	一級・普通	利根別川	14.00	—	2.30	16.30
37	一級	旧幾春別川	3.00	—	—	3.00
38	普通	稲穂川	—	—	1.10	1.10
39	一級・普通	南利根別川	3.50	—	1.00	4.50
40	一級・普通	東利根別川	4.80	—	0.90	5.70
41	一級・普通	東川	0.50	—	0.20	0.70
42	一級・普通	ボントネ川	4.10	—	0.90	5.00
43	普通	ペンケトネベツ川	—	—	1.00	1.00
44	普通	日の出川	—	—	不明	
45	普通	墓地の沢川	—	—	不明	
46	普通	川嶋の沢川	—	—	不明	
47	普通	山岡の沢川	—	—	不明	
48	普通	栄川	—	—	不明	
49	一級・普通	高木川	3.70	—	0.50	4.20
50	普通	前場川	—	—	不明	
51	一級・普通	志文川	3.50	—	1.00	4.50
52	普通	旧万字川	—	—	0.90	0.90
53	普通	大沢川	—	—	3.40	3.40
54	一級・普通	茂世丑川	6.00	—	0.90	6.90
55	一級・普通	千代谷川	4.00	—	1.10	5.10
56	普通	蛇の沢川	—	—	不明	
57	一級・普通	板東川	2.00	—	1.50	3.50
58	一級・普通	上幌川	0.30	—	1.90	2.20
59	普通	小沢川	—	—	不明	
60	普通	山下川	—	—	不明	
61	普通	石田川	—	—	不明	
62	一級・普通	二の沢川	4.00	—	2.10	6.10
63	普通	目黒の沢川	—	—	不明	
64	一級・普通	上幌一の沢川	1.30	—	1.40	2.70
65	普通	越中川	—	—	不明	
66	普通	道見の沢川	—	—	不明	
67	普通	報徳川	—	—	不明	
68	普通	茂世丑中央川	—	—	0.80	0.80
69	準用	茂世丑保真川	—	1.04	—	1.04
70	普通	茂世丑三の沢川	—	—	3.50	3.50

NO.	種 別	河 川 名	河川延長(km)			総延長
			1級河川	準用河川	普通河川	
71	普通	茂世丑第二、三の沢川	—	—	不明	
72	普通	小山の沢川	—	—	不明	
73	普通	八幡川	—	—	1.00	1.00
74	普通	八幡一の沢川	—	—	0.10	0.10
75	普通	八幡二の沢川	—	—	0.10	0.10
76	普通	八幡三の沢川	—	—	0.20	0.20
77	普通	ワサビの沢川	—	—	不明	
78	普通	近藤川	—	—	不明	
79	準用・普通	苗原の沢川	—	2.10	0.40	2.50
80	普通	萩原の沢川	—	—	不明	
81	普通	宮村大沢川	—	—	1.80	1.80
82	普通	沢田の沢川	—	—	不明	
83	普通	中西の沢川	—	—	不明	
84	普通	宮村中の沢川	—	—	1.30	1.30
85	普通	9号の沢川	—	—	不明	
86	普通	8号9号の沢川	—	—	不明	
87	普通	湯の沢川	—	—	5.50	5.50
88	普通	不動川	—	—	0.50	0.50
89	普通	宮村東泉川	—	—	0.90	0.90
90	普通	朝日川	—	—	2.50	2.50
91	普通	第2朝日川	—	—	不明	
92	普通	山葵の沢川	—	—	不明	
93	普通	庄野の沢川	—	—	不明	
94	一級・普通	美流渡一の沢川	1.00	—	5.20	6.20
95	普通	美流渡二の沢川	—	—	3.20	3.20
96	普通	高尾の沢川	—	—	不明	
97	普通	石油の沢川	—	—	5.50	5.50
98	普通	トドノ沢川	—	—	3.20	3.20
99	普通	奈良川	—	—	3.50	3.50
100	一級・普通	マップ川	5.50	—	1.90	7.40
101	一級・普通	毛陽川	3.00	—	2.40	5.40
102	普通	千葉の沢川(マップ川)	—	—	不明	
103	普通	マルタの沢川(幌向川)	—	—	不明	
104	一級・普通	シコロ沢川	1.40	—	6.80	8.20
105	普通	群馬川	—	—	不明	
106	普通	学校の沢川	—	—	不明	
107	普通	三の沢川	—	—	4.20	4.20
108	普通	四の沢川	—	—	2.80	2.80
109	普通	盤の沢川	—	—	不明	
110	一級・普通	界川	1.00	—	6.00	7.00
111	普通	旧万字川(界川)	—	—	0.90	0.90
112	普通	水道前の沢川	—	—	0.40	0.40
113	普通	ボンネベツ川	—	—	4.70	4.70
114	一級・普通	ボンボロムイ川	2.50	—	2.00	4.50
115	普通	旧石狩川	—	—	不明	
116	普通	お茶の水幹線川	—	—	7.60	7.60
117	一級	幾春別川	不明	—	—	
118	普通	穂川	—	—	不明	
119	準用・普通	一号川	—	0.75	1.55	2.30
120	一級	市来知川	不明	—	—	
121	一級・普通	志文三の沢川	4.60	—	1.60	6.20
122	一級・普通	野々沢川	1.40	—	4.20	5.60
123	普通	高橋の川	—	—	不明	
124	普通	一の沢川(市来知川)	—	—	不明	
125	一級	旧美唄川	不明	—	—	
126	普通	石狩古川	—	—	不明	
127	普通	片倉川	—	—	6.50	6.50
128	普通	新赤川	—	—	10.20	10.20
129	普通	中ノ沼川	—	—	不明	
130	準用	下美唄川	—	0.58	—	0.58
131	普通	赤川	—	—	不明	
132	普通	三ヶ月幹線川	—	—	5.00	5.00
133	一級・普通	大願川	5.80	—	2.70	8.50
134	一級・準用	第一幹川	4.00	3.00	—	7.00
135	一級	第二号川	不明	—	—	
136	一級	川内川	不明	—	—	
137	一級	第二幹川	不明	—	—	
138	準用・普通	栗丘川	—	2.98	2.02	5.00
139	普通	段坂の沢川	—	—	不明	
140	普通	一の沢川(栗丘川)	—	—	不明	
141	普通	二の沢川(栗丘川)	—	—	不明	

資料5-2 (第4章第2節1関係、第6章第3節1関係)

【重要水防区域】

年度	令和5年度
河川管理者	岩見沢河川事務所 江別河川事務所
水防管理者	岩見沢市

重要度A：水防上最も重要な区間 B：水防上重要な区間 要注意：要注意区間

No.	管理No.	河川名	左右岸	種別	重点区間	重要度	築堤名	距離標	延長(km)	河川事務所
1	越-1	石狩川	左岸	越水・溢水		B	豊幌上流	36.5~39.5	3	江別
2	越-2	石狩川	左岸	越水・溢水	○	B	幌達布砂浜	39.5~40.5	1	岩見沢
3	越-3	石狩川	左岸	越水・溢水		B	北村	46~48.0	2	岩見沢
4	越-4	石狩川	左岸	越水・溢水		B	北村	50~50.5	0.5	岩見沢
5	越-5	石狩川	左岸	越水・溢水	○	B	北村	53.0~55	2	岩見沢
6	越-6	石狩川	左岸	越水・溢水		B	北村	55.5~58	2.5	岩見沢
7	工-1	石狩川	-	工作物		B	たつぶ大橋	44.53		岩見沢
8	破-1	石狩川	左岸	破堤跡		要注意	北村下流	45.5~46	0.5	岩見沢
9	旧-1	石狩川	左岸	旧川跡		要注意	豊幌上流	36.5~37	0.5	江別
10	旧-2	石狩川	左岸	旧川跡		要注意	北村	46.5~47	0.5	岩見沢
11	旧-3	石狩川	左岸	旧川跡		要注意	北村	47.5~50	2.5	岩見沢
12	旧-4	石狩川	左岸	旧川跡		要注意	北村	52~54.5	2.5	岩見沢
13	旧-5	石狩川	左岸	旧川跡	○	要注意	北村	55~55.5	0.5	岩見沢
14	重-1	石狩川	左岸	重点区間	○		幌達布砂浜築堤	39.75~40.25	0.67	岩見沢
15	重-2	石狩川	左岸	重点区間	○		北村築堤	54.75~55.25	0.47	岩見沢
16	重-3	石狩川	右岸	重点区間	○		上新篠津築堤	50.25~50.3	0.05	岩見沢
17	重-4	石狩川	右岸	重点区間	○		大曲右岸築堤	57.75~58	0.28	岩見沢
18	越-1	須部都川	左岸	越水・溢水		B	大曲右岸築堤	-0.95~0.2	1.36	岩見沢
19	越-1	第二幹川	左岸	越水・溢水		B	第二幹川左岸築堤	0.06~0.4	0.33	岩見沢
20	越-2	第二幹川	左岸	越水・溢水		B	第二幹川左岸築堤	0.8~1.2	0.41	岩見沢
21	越-3	第二幹川	左岸	越水・溢水		B	第二幹川左岸築堤	1.4~1.6	0.21	岩見沢
22	越-4	第二幹川	左岸	越水・溢水		B	第二幹川上流左岸築堤	1.6~1.66	0.06	岩見沢
23	越-5	第二幹川	右岸	越水・溢水		B	第二幹川右岸築堤	0.1~0.8	0.7	岩見沢
24	越-6	第二幹川	右岸	越水・溢水		B	第二幹川右岸築堤	1.4~1.64	0.21	岩見沢
25	堤-1	第二幹川	右岸	堤体漏水		B	第二幹川右岸築堤	0.2~0.4	0.21	岩見沢
26	衝-1	第二幹川	左岸	水衝・洗掘		B	第二幹川左岸築堤	0.62~0.86	0.25	岩見沢
27	衝-2	第二幹川	右岸	水衝・洗掘		B	第二幹川右岸築堤	0.62~0.86	0.24	岩見沢
28	越-1	旧美唄川	左岸	越水・溢水		B	美唄達布築堤	-1.15~-0.8	0.5	岩見沢
29	越-2	旧美唄川	左岸	越水・溢水		B	美唄達布築堤	-0.6~4.06	3.68	岩見沢
30	越-3	旧美唄川	左岸	越水・溢水		B	旧美唄川築堤	4.06~5.8	1.72	岩見沢
31	越-4	旧美唄川	左岸	越水・溢水		A	旧美唄川築堤	5.8~6	0.18	岩見沢
32	越-5	旧美唄川	左岸	越水・溢水		B	旧美唄川築堤	6~6.4	0.36	岩見沢
33	越-6	旧美唄川	左岸	越水・溢水		A	旧美唄川築堤	6.4~6.6	0.18	岩見沢
34	越-7	旧美唄川	左岸	越水・溢水		B	旧美唄川築堤	6.6~7.6	0.9	岩見沢
35	越-8	旧美唄川	左岸	越水・溢水		A	旧美唄川築堤	7.6~7.8	0.2	岩見沢
36	越-9	旧美唄川	左岸	越水・溢水		B	旧美唄川築堤	7.8~8.2	0.27	岩見沢
37	越-10	旧美唄川	左岸	越水・溢水		A	旧美唄川築堤	8.2~8.4	0.23	岩見沢
38	越-11	旧美唄川	左岸	越水・溢水		B	旧美唄川築堤	8.4~9.2	0.91	岩見沢
39	越-12	旧美唄川	左岸	越水・溢水		A	旧美唄川築堤	9.2~9.4	0.38	岩見沢
40	越-13	旧美唄川	左岸	越水・溢水		B	旧美唄川築堤	9.4~10.47	0.87	岩見沢
41	越-14	旧美唄川	左岸	越水・溢水	○	B	旧美唄川築堤	10.56~10.8	0.24	岩見沢
42	越-15	旧美唄川	左岸	越水・溢水	○	A	旧美唄川築堤	10.8~11	0.19	岩見沢
43	越-16	旧美唄川	左岸	越水・溢水		B	旧美唄川築堤	11~11.4	0.41	岩見沢
44	越-17	旧美唄川	左岸	越水・溢水		A	旧美唄川築堤	11.4~11.6	0.21	岩見沢
45	越-18	旧美唄川	左岸	越水・溢水		B	旧美唄川築堤	11.6~11.63	0.03	岩見沢
46	越-19	旧美唄川	左岸	越水・溢水		B	旧美唄川築堤	11.76~12.51	0.87	岩見沢
47	越-20	旧美唄川	左岸	越水・溢水		B	旧美唄川築堤	12.57~12.8	0.23	岩見沢
48	越-21	旧美唄川	左岸	越水・溢水		A	旧美唄川築堤	12.8~13	0.2	岩見沢
49	越-22	旧美唄川	左岸	越水・溢水		B	旧美唄川築堤	13~14.2	1.19	岩見沢
50	越-23	旧美唄川	左岸	越水・溢水		A	旧美唄川築堤	14.2~14.4	0.18	岩見沢
51	越-24	旧美唄川	右岸	越水・溢水		B	旧美唄川築堤	1.9~3.6	1.63	岩見沢
52	越-25	旧美唄川	右岸	越水・溢水		A	旧美唄川築堤	3.6~3.8	0.19	岩見沢
53	越-26	旧美唄川	右岸	越水・溢水		B	旧美唄川築堤	3.8~12.4	8.34	岩見沢
54	越-27	旧美唄川	右岸	越水・溢水	○	A	旧美唄川築堤	12.4~12.6	0.24	岩見沢

No.	管理No.	河川名	左右岸	種別	重点区間	重要度	築堤名	距離標	延長(km)	河川事務所
56	越-28	旧美唄川	右岸	越水・溢水	○	B	旧美唄川築堤	12.6~12.8	0.2	岩見沢
57	越-29	旧美唄川	右岸	越水・溢水		A	旧美唄川築堤	12.8~13	0.19	岩見沢
58	越-30	旧美唄川	右岸	越水・溢水		B	旧美唄川築堤	13~13.4	0.39	岩見沢
59	越-31	旧美唄川	右岸	越水・溢水		A	旧美唄川築堤	13.4~13.6	0.2	岩見沢
60	越-32	旧美唄川	右岸	越水・溢水		B	旧美唄川築堤	13.8~14.4	0.59	岩見沢
61	衝-1	旧美唄川	左岸	水衝・洗掘		B	旧美唄川築堤	7.72~7.82	0.1	岩見沢
62	衝-2	旧美唄川	左岸	水衝・洗掘		B	旧美唄川築堤	10.92~11	0.08	岩見沢
63	衝-3	旧美唄川	左岸	水衝・洗掘		B	旧美唄川築堤	12.05~12.38	0.41	岩見沢
64	衝-4	旧美唄川	右岸	水衝・洗掘		B	旧美唄川築堤	4.7~4.82	0.12	岩見沢
65	工-1	旧美唄川	-	工作物		B	開基橋	4.13		岩見沢
66	工-2	旧美唄川	-	工作物		B	北栄橋	6.49		岩見沢
67	工-3	旧美唄川	-	工作物	○	B	美3号橋	10.82		岩見沢
68	工-4	旧美唄川	-	工作物		B	東橋	11.91		岩見沢
69	旧-1	旧美唄川	左岸	旧川跡		要注意	美唄達布築堤	1.5~2.1	0.45	岩見沢
70	旧-2	旧美唄川	左岸	旧川跡		要注意	美唄達布築堤	3~4	0.93	岩見沢
71	旧-3	旧美唄川	左岸	旧川跡		要注意	旧美唄川築堤	4.3~4.45	0.15	岩見沢
72	旧-4	旧美唄川	左岸	旧川跡		要注意	旧美唄川築堤	5~5.15	0.15	岩見沢
73	旧-5	旧美唄川	左岸	旧川跡		要注意	旧美唄川築堤	5.3~5.4	0.1	岩見沢
74	旧-6	旧美唄川	左岸	旧川跡		要注意	旧美唄川築堤	6.8~7	0.18	岩見沢
75	旧-7	旧美唄川	左岸	旧川跡		要注意	旧美唄川築堤	9.4~9.6	0.16	岩見沢
76	旧-8	旧美唄川	左岸	旧川跡	○	要注意	旧美唄川築堤	10.6~11.3	0.69	岩見沢
77	旧-9	旧美唄川	左岸	旧川跡		要注意	旧美唄川築堤	13.6~13.8	0.22	岩見沢
78	旧-10	旧美唄川	右岸	旧川跡		要注意	旧美唄川築堤	7~7.2	0.19	岩見沢
79	旧-11	旧美唄川	右岸	旧川跡		要注意	旧美唄川築堤	11.6~12	0.4	岩見沢
80	重-1	旧美唄川	左岸	重点区間	○		旧美唄川築堤	10.8~10.9	0.1	岩見沢
81	重-2	旧美唄川	右岸	重点区間	○		旧美唄川築堤	12.5~12.6	0.12	岩見沢
82	越-1	幾春別川	左岸	越水・溢水		B	幌達布砂浜	-2.8~0	2.8	岩見沢
83	越-2	幾春別川	左岸	越水・溢水		B	幌達布砂浜	1.4~2.16	0.76	岩見沢
84	越-3	幾春別川	左岸	越水・溢水		B	幾春別川左岸	2.4~3.4	1	岩見沢
85	越-4	幾春別川	左岸	越水・溢水		B	幾春別川左岸	3.4~4.2	0.8	岩見沢
86	越-5	幾春別川	左岸	越水・溢水		B	幾春別川鯉沼	4.2~4.4	0.2	岩見沢
87	越-6	幾春別川	左岸	越水・溢水		A	幾春別川鯉沼	4.4~4.6	0.2	岩見沢
88	越-7	幾春別川	左岸	越水・溢水	○	B	幾春別川鯉沼	4.6~4.8	0.2	岩見沢
89	越-8	幾春別川	左岸	越水・溢水	○	A	幾春別川鯉沼	4.8~4.86	0.06	岩見沢
90	越-9	幾春別川	左岸	越水・溢水		A	幾春別川鯉沼	5~6.4	1.4	岩見沢
91	越-10	幾春別川	左岸	越水・溢水		B	幾春別川鯉沼	6.4~6.54	0.14	岩見沢
92	越-11	幾春別川	左岸	越水・溢水		B	幾春別川鯉沼	6.6~7	0.4	岩見沢
93	越-12	幾春別川	左岸	越水・溢水	○	A	幾春別川鯉沼	7~7.69	0.69	岩見沢
94	越-13	幾春別川	左岸	越水・溢水		A	-	7.8~8.2	0.4	岩見沢
95	越-14	幾春別川	左岸	越水・溢水		B	-	8.2~8.4	0.2	岩見沢
96	越-15	幾春別川	左岸	越水・溢水		A	-	8.4~8.78	0.38	岩見沢
97	越-16	幾春別川	左岸	越水・溢水		A	-	9.2~9.46	0.26	岩見沢
98	越-17	幾春別川	左岸	越水・溢水		B	-	9.6~9.93	0.33	岩見沢
99	越-18	幾春別川	左岸	越水・溢水		B	-	11.6~12	0.4	岩見沢
100	越-19	幾春別川	左岸	越水・溢水		A	-	12~12.4	0.4	岩見沢
101	越-20	幾春別川	左岸	越水・溢水		B	-	12.6~13.4	0.8	岩見沢
102	越-21	幾春別川	左岸	越水・溢水		A	-	13.4~13.72	0.32	岩見沢
103	越-22	幾春別川	左岸	越水・溢水		B	-	13.8~14.5	0.69	岩見沢
104	越-23	幾春別川	左岸	越水・溢水		B	-	14.6~15.2	0.6	岩見沢
105	越-24	幾春別川	左岸	越水・溢水		A	-	15.2~15.4	0.2	岩見沢
106	越-25	幾春別川	左岸	越水・溢水		B	-	15.4~15.51	0.11	岩見沢
107	越-26	幾春別川	左岸	越水・溢水		B	-	15.6~15.71	0.11	岩見沢
108	越-27	幾春別川	左岸	越水・溢水		A	-	16~16.4	0.4	岩見沢
109	越-28	幾春別川	左岸	越水・溢水		B	-	16.4~16.44	0.04	岩見沢
110	越-29	幾春別川	左岸	越水・溢水	○	B	-	16.6~17.71	1.11	岩見沢
111	越-30	幾春別川	右岸	越水・溢水		B	幾春別川右岸	2~2.16	0.16	岩見沢
112	越-31	幾春別川	右岸	越水・溢水		B	幾春別川右岸	2.4~4.2	1.8	岩見沢
113	越-32	幾春別川	右岸	越水・溢水		B	幾春別川青木	4.2~4.4	0.2	岩見沢
114	越-33	幾春別川	右岸	越水・溢水		A	幾春別川青木	4.4~4.6	0.2	岩見沢
115	越-34	幾春別川	右岸	越水・溢水		B	幾春別川青木	4.6~4.8	0.2	岩見沢
116	越-35	幾春別川	右岸	越水・溢水		A	幾春別川青木	4.8~4.86	0.06	岩見沢
117	越-36	幾春別川	右岸	越水・溢水	○	A	幾春別川青木	5~6.2	1.2	岩見沢
118	越-37	幾春別川	右岸	越水・溢水		B	幾春別川青木	6.2~6.54	0.34	岩見沢
119	越-38	幾春別川	右岸	越水・溢水		B	幾春別川青木	6.6~7.2	0.6	岩見沢
120	越-39	幾春別川	右岸	越水・溢水	○	A	-	7.2~7.69	0.49	岩見沢
121	越-40	幾春別川	右岸	越水・溢水		A	-	7.8~8.78	0.98	岩見沢

No.	管理 No.	河川名	左右岸	種別	重点区間	重要度	築堤名	距離標	延長 (km)	河川事務所
122	越-41	幾春別川	右岸	越水・溢水		B	-	9.2~9.4	0.2	岩見沢
123	越-42	幾春別川	右岸	越水・溢水		A	-	9.4~9.46	0.06	岩見沢
124	越-43	幾春別川	右岸	越水・溢水		A	-	9.6~9.8	0.2	岩見沢
125	越-44	幾春別川	右岸	越水・溢水		B	-	9.8~9.93	0.13	岩見沢
126	越-45	幾春別川	右岸	越水・溢水		B	-	10~10.18	0.18	岩見沢
126	越-46	幾春別川	右岸	越水・溢水		B	-	10.2~10.4	0.2	岩見沢
122	越-47	幾春別川	右岸	越水・溢水		B	-	10.6~11.18	0.58	岩見沢
123	越-48	幾春別川	右岸	越水・溢水		B	-	11.2~11.4	0.2	岩見沢
124	越-49	幾春別川	右岸	越水・溢水		B	-	11.6~12.4	0.8	岩見沢
125	越-50	幾春別川	右岸	越水・溢水		A	-	12.6~12.8	0.2	岩見沢
126	越-51	幾春別川	右岸	越水・溢水		B	-	12.8~13.2	0.4	岩見沢
127	越-52	幾春別川	右岸	越水・溢水		A	-	13.2~13.4	0.2	岩見沢
128	越-53	幾春別川	右岸	越水・溢水		B	-	13.4~13.72	0.32	岩見沢
129	越-54	幾春別川	右岸	越水・溢水		B	-	13.8~14.4	0.6	岩見沢
130	越-55	幾春別川	右岸	越水・溢水		A	-	14.4~14.5	0.09	岩見沢
131	越-56	幾春別川	右岸	越水・溢水		A	-	14.8~15	0.2	岩見沢
132	越-57	幾春別川	右岸	越水・溢水		B	-	15~15.51	0.51	岩見沢
133	越-58	幾春別川	右岸	越水・溢水		B	-	15.6~15.71	0.11	岩見沢
134	堤-1	幾春別川	左岸	堤体漏水		B	幾春別川左岸	2.6~4.2	1.6	岩見沢
135	堤-2	幾春別川	左岸	堤体漏水	○	B	幾春別川鯉沼	4.2~4.86	0.66	岩見沢
136	堤-3	幾春別川	左岸	堤体漏水		B	幾春別川鯉沼	5~6.55	1.55	岩見沢
137	堤-4	幾春別川	左岸	堤体漏水		B	幾春別川鯉沼	6.8~7.2	0.4	岩見沢
138	堤-5	幾春別川	右岸	堤体漏水		B	幾春別川青木	4.2~4.6	0.4	岩見沢
139	堤-6	幾春別川	右岸	堤体漏水		B	幾春別川青木	4.8~4.86	0.06	岩見沢
140	堤-7	幾春別川	右岸	堤体漏水	○	B	幾春別川青木	5~6.4	1.4	岩見沢
141	衝-1	幾春別川	左岸	水衝・洗掘		B	幾春別川左岸	2.2~3.2	1	岩見沢
142	衝-2	幾春別川	右岸	水衝・洗掘		B	幾春別川右岸	2.2~3.2	1	岩見沢
143	工-1	幾春別川	-	工作物		B	北幌橋	2.16		岩見沢
144	工-2	幾春別川	-	工作物	○	B	中の橋	4.86		岩見沢
145	工-3	幾春別川	-	工作物		A	新川橋	6.54		岩見沢
146	工-4	幾春別川	-	工作物	○	B	西大橋	7.69		岩見沢
147	工-5	幾春別川	-	工作物		A	通学橋	9.46		岩見沢
148	工-6	幾春別川	-	工作物		A	北盛橋	9.93		岩見沢
149	工-7	幾春別川	-	工作物		A	狩野橋	10.18		岩見沢
150	工-8	幾春別川	-	工作物		B	東10丁目橋	11.18		岩見沢
151	工-9	幾春別川	-	工作物		A	北幾春橋	13.72		岩見沢
152	工-10	幾春別川	-	工作物		A	上幾春別川橋梁	14.5		岩見沢
153	工-11	幾春別川	-	工作物		A	新岡山橋(下流側)	15.51		岩見沢
154	工-12	幾春別川	-	工作物		A	川向水管橋	16.44		岩見沢
155	破-1	幾春別川	右岸	破堤跡		要注意	幾春別川右岸築堤	2		岩見沢
156	旧-1	幾春別川	左岸	旧川跡		要注意	幌達布砂浜	-2.8~-1.2	1.6	岩見沢
157	旧-2	幾春別川	左岸	旧川跡		要注意	幾春別川鯉沼	6.6~7	0.4	岩見沢
158	旧-3	幾春別川	右岸	旧川跡		要注意	幾春別川青木	6.6~7.2	0.6	岩見沢
159	重-1	幾春別川	左岸	重点区間	○		幾春別川鯉沼築堤	4.7~4.9	0.2	岩見沢
160	重-2	幾春別川	左岸	重点区間	○			7.5~7.7	0.2	岩見沢
161	重-3	幾春別川	右岸	重点区間	○		幾春別川青木築堤	4.9~5.1	0.19	岩見沢
162	重-4	幾春別川	右岸	重点区間	○			7.3~7.5	0.2	岩見沢
163	旧-1	夕張川	右岸	旧川跡		要注意	右岸栗沢	13~14.25	1.25	江別
164	重-1	夕張川	右岸	重点区間	○		右岸栗沢築堤	10.5~10.63	0.13	江別
165	越-1	幌向川	左岸	越水・溢水	○	B	幌向川上流築堤	4.08~4.4	0.31	江別
166	越-2	幌向川	左岸	越水・溢水		B	幌向川上流築堤	4.6~7.2	2.5	江別
167	越-3	幌向川	左岸	越水・溢水		A	幌向川上流築堤	7.2~7.47	0.25	江別
168	越-4	幌向川	右岸	越水・溢水	○	B	幌向川上流築堤	4.07~6.8	2.63	江別
169	越-5	幌向川	右岸	越水・溢水		A	幌向川上流築堤	6.8~7.47	0.65	江別
170	堤-1	幌向川	左岸	堤体漏水	○	B	幌向川上流築堤	4.08~4.2	0.12	江別
171	工-1	幌向川	-	工作物	○	B	東1号橋	4.42		江別
172	工-2	幌向川	-	工作物		A	北斗橋	5.92		江別
173	旧-1	幌向川	左岸	旧川跡		要注意	幌向川上流築堤	4.6~4.75	0.15	江別
174	旧-2	幌向川	左岸	旧川跡		要注意	幌向川上流築堤	4.9~5	0.1	江別
175	旧-3	幌向川	左岸	旧川跡		要注意	幌向川上流築堤	5.5~5.6	0.1	江別
176	旧-4	幌向川	左岸	旧川跡		要注意	幌向川上流築堤	5.75~5.8	0.05	江別
177	旧-5	幌向川	左岸	旧川跡		要注意	幌向川上流築堤	5.95~6	0.07	江別
178	旧-6	幌向川	左岸	旧川跡		要注意	幌向川上流築堤	6~6.2	0.2	江別
179	旧-7	幌向川	左岸	旧川跡		要注意	幌向川上流築堤	6.25~6.35	0.09	江別
180	旧-8	幌向川	右岸	旧川跡		要注意	幌向川上流築堤	4.6~4.75	0.15	江別
181	旧-9	幌向川	右岸	旧川跡		要注意	幌向川上流築堤	5.2~5.45	0.24	江別

No.	管理 No.	河川名	左右岸	種別	重点区間	重要度	築堤名	距離標	延長 (km)	河川 事務所
182	旧-10	幌向川	右岸	旧川跡		要注意	幌向川上流築堤	7.25~7.5	0.25	江別
183	重-1	幌向川	左岸	重点区間	○		幌向川上流築堤	4.1~4.3	0.19	江別
184	重-2	幌向川	右岸	重点区間	○		幌向川上流築堤	4.3~4.5	0.2	江別
185	越-1	清真布川	左岸	越水・溢水		B	清真布川築堤	1.4~1.6	0.185	江別
186	越-2	清真布川	左岸	越水・溢水		B	清真布川築堤	2.8~3.0	0.19	江別
187	越-3	清真布川	左岸	越水・溢水		B	清真布川築堤	3.6~4.2	0.50	江別
188	越-4	清真布川	左岸	越水・溢水		B	清真布川築堤	4.4~6.2	1.80	江別
189	越-5	清真布川	左岸	越水・溢水		B	清真布川築堤	6.6~6.8	0.20	江別
190	越-6	清真布川	左岸	越水・溢水		B	清真布川築堤	7.0~7.2	0.20	江別
191	越-7	清真布川	左岸	越水・溢水		B	清真布川築堤	8.0~8.08	0.08	江別
192	越-8	清真布川	左岸	越水・溢水		B		8.08~8.20	0.12	江別
193	越-9	清真布川	左岸	越水・溢水		B		8.40~8.59	0.19	江別
194	越-10	清真布川	右岸	越水・溢水		B	清真布川築堤	0.79~1.00	0.21	江別
195	越-11	清真布川	右岸	越水・溢水		B	清真布川築堤	1.20~1.60	0.40	江別
196	越-12	清真布川	右岸	越水・溢水		B	清真布川築堤	1.80~2.00	0.20	江別
197	越-13	清真布川	右岸	越水・溢水		B	清真布川築堤	3.20~3.60	0.40	江別
198	越-14	清真布川	右岸	越水・溢水		B	清真布川築堤	4.40~5.60	1.20	江別
199	越-15	清真布川	右岸	越水・溢水		B	清真布川築堤	5.80~6.00	0.20	江別
200	越-16	清真布川	右岸	越水・溢水		B	清真布川築堤	6.80~7.20	0.40	江別
201	越-17	清真布川	右岸	越水・溢水		B	清真布川築堤	8.00~8.08	0.08	江別
202	越-18	清真布川	右岸	越水・溢水		B		8.08~8.59	0.52	江別
203	堤-1	清真布川	左岸	堤体漏水		B	清真布川築堤	1.20~4.40	2.88	江別
204	堤-2	清真布川	左岸	堤体漏水		B	清真布川築堤	4.60~5.00	0.37	江別
205	堤-3	清真布川	右岸	堤体漏水		B	清真布川築堤	0.79~5.00	4.21	江別
206	工-1	清真布川	-	工作物		B	宝水橋	1.18	-	江別
207	工-2	清真布川	-	工作物		B	南5線橋	2.95	-	江別
208	工-3	清真布川	-	工作物		B	清真布橋	3.55	-	江別
209	工-4	清真布川	-	工作物		B	7線橋	4.64	-	江別
210	工-5	清真布川	-	工作物		B	8線橋	5.26	-	江別
211	工-6	清真布川	-	工作物		B	9線橋	5.88	-	江別
212	工-7	清真布川	-	工作物		B	6号橋	6.36	-	江別
213	工-8	清真布川	-	工作物		B	東8号橋	7.52	-	江別
214	工-9	清真布川	-	工作物		B	砺波大橋	8.09	-	江別
215	工-10	清真布川	-	工作物		B	島橋	8.17	-	江別
216	工-11	清真布川	-	工作物		B	報徳橋	8.46	-	江別
217	旧-1	清真布川	左岸	旧川跡		要注意	清真布川築堤	1.60~1.80	0.19	江別
218	旧-2	清真布川	左岸	旧川跡		要注意	清真布川築堤	2.70~2.90	0.186	江別
219	旧-3	清真布川	左岸	旧川跡		要注意	清真布川築堤	7.25~7.35	0.075	江別
220	旧-4	清真布川	右岸	旧川跡		要注意	清真布川築堤	1.20~1.50	0.30	江別
221	旧-5	清真布川	右岸	旧川跡		要注意	清真布川築堤	1.95~2.10	0.15	江別
222	旧-6	清真布川	右岸	旧川跡		要注意	清真布川築堤	2.20~2.50	0.30	江別
223	旧-7	清真布川	右岸	旧川跡		要注意	清真布川築堤	4.55~4.90	0.35	江別
224	旧-8	清真布川	右岸	旧川跡		要注意	清真布川築堤	5.90~6.00	0.10	江別
225	旧-9	清真布川	右岸	旧川跡		要注意	清真布川築堤	6.50~6.60	0.10	江別
226	旧-10	清真布川	右岸	旧川跡		要注意	清真布川築堤	7.10~7.20	0.10	江別

年度	平成30年度
河川管理者	札幌建設管理部 岩見沢出張所
水防管理者	岩見沢市

重要度A：水防上最も重要な区間B：水防上重要な区間要注意：要注意区間

No.	管理No.	河川名	左右岸	重要度	築堤防有・無	距離標	延長(km)	備考
1	137	幌向川	左岸	B	有	3.19~4.45	1.26	樋門
2	138	幌向川	左岸	B	有	5.50~6.89	1.39	樋門
3	139	幌向川	左岸	B	有	7.96~8.30	0.34	
4	140	幌向川	左岸	B	有	10.30~11.30	1.00	樋門
5	141	幌向川	右岸	B	有	5.40~6.89	1.49	樋門
6	142	幌向川	右岸	B	有	6.89~7.96	1.07	
7	143	幌向川	右岸	B	有	7.96~9.30	1.34	樋門
8	144	幌向川	右岸	B	有	10.70~11.30	0.60	樋門
9	145	幌向川	右岸	B	有	21.50~22.52	1.02	樋門
10	146	幌向川	右岸	B	無	22.90~23.50	0.60	
11	147	加茂川	左岸	B	有	2.00~2.75	0.75	樋門
12	148	最上川	左岸	B	有	1.39~2.05	0.66	
13	149	最上川	右岸	B	有	1.39~2.05	0.66	樋門
14	150	鈴木の沢川	右岸	B	有	0.27~0.71	0.44	
15	151	志文川	右岸	B	有	0.00~0.30	0.30	樋門
16	152	利根別川	左岸	B	有	4.00~5.33	1.33	樋門
17	153	利根別川	左岸	B	有	7.03~8.00	0.97	排水機場
18	154	利根別川	左岸	A	有	8.00~8.96	0.96	
19	155	利根別川	左岸	A	有	8.96~10.14	1.18	
20	156	利根別川	左岸	A	有	10.14~11.50	1.36	
21	157	利根別川	右岸	B	有	4.00~5.00	1.00	樋門
22	158	利根別川	右岸	B	有	7.03~8.00	0.97	樋門
23	159	利根別川	右岸	A	有	8.47~8.96	0.49	樋門
24	160	利根別川	右岸	A	有	8.96~10.14	1.18	樋門
25	161	利根別川	右岸	A	有	10.14~11.50	1.36	樋門
26	162	南利根別川	右岸	B	有	0.39~1.01	0.62	
27	163	東利根別川	左岸	B	有	0.18~0.70	0.52	
28	164	東利根別川	左岸	B	有	1.06~2.29	1.23	樋門
29	165	東利根別川	右岸	B	有	0.18~0.70	0.52	
30	166	東利根別川	右岸	B	有	1.06~2.29	1.23	樋門
31	167	茂世丑川	左岸	B	有	0.50~1.50	1.00	樋門
32	168	茂世丑川	左岸	B	有	3.20~4.07	0.87	樋門
33	169	茂世丑川	右岸	B	有	0.50~1.50	1.00	排水機場
34	170	茂世丑川	右岸	B	有	3.20~4.07	0.87	樋門
35	171	旧幌向川	左岸	B	有	0.50~1.90	1.40	樋門
36	172	旧幌向川	左岸	B	有	1.50~1.60	0.10	排水機場
37	173	旧幌向川	左岸	B	有	3.10~3.20	0.10	樋門
38	174	旧幌向川	右岸	B	有	0.00~0.10	0.10	樋門(旧石狩川)
39	175	旧幌向川	右岸	A	有	1.56~3.00	1.44	排水機場
40	176	旧幌向川	左岸	B	有	2.10~2.20	0.10	樋門(旧石狩川)
41	177	ダルミ川	左岸	B	有	0.20~0.57	0.37	樋門
42	178	市来知川	右岸	B	有	0.28~0.50	0.22	樋門
43	179	市来知川	右岸	B	有	0.97~1.30	0.33	
44	180	市来知川	右岸	B	無	3.45~3.90	0.45	樋門
45	186	大願川	左岸	B	有	3.94~4.61	0.67	樋門
46	187	大願川	左岸	B	有	4.61~5.10	0.49	樋門
47	188	大願川	右岸	B	有	3.90~4.61	0.71	排水機場

資料6（第4章第2節2関係）

【土砂災害警戒区域等】

◎土砂災害警戒区域等

土石流 30箇所

区域番号	区域の名称
Ⅱ-04-0610	東山2の沢川
Ⅱ-04-0620	緑が丘沢川
Ⅱ-04-0630	志文1の沢川
Ⅰ-04-0640	志文2の沢川
Ⅰ-04-0650	スキー場横沢川
Ⅰ-04-0660	スキー場沢川
Ⅱ-04-0670	上志文1の沢川
Ⅱ-04-0680	上志文2の沢川
Ⅰ-04-0690	銀の沢
Ⅰ-04-0700	せきたん沢川
Ⅱ-04-0710	清水の沢川
Ⅰ-04-0720	奈良墓地の沢川
Ⅱ-04-0730	毛陽の沢川
Ⅲ-04-003	高柳の沢川
Ⅲ-04-004	採石場の沢川
Ⅲ-04-005	奈良川
Ⅱ-04-0740	病院沢川
Ⅱ-04-0750	万字睦町沢川
Ⅱ-04-0760	万字巴町沢川
Ⅱ-04-0770	緑町沢川
Ⅱ-04-0780	シコロ沢川2の沢
Ⅱ-04-0790	シコロ沢川4の沢
Ⅱ-04-0800	シコロ沢川5の沢
Ⅰ-04-0810	栄町沢川
Ⅰ-04-0820	吉野町沢川
Ⅰ-04-0830	妙真寺の沢川
Ⅰ-04-0840	美流渡一の沢支流
Ⅰ-04-0850	湯の沢川左股
Ⅱ-04-0860	浦田の沢川
Ⅱ-04-0590	萱野3の沢川

がけ崩れ 29箇所

区域番号	区域の名称
Ⅰ-0-310-310	岩見沢上志文町1
Ⅰ-0-599-3017	岩見沢志文町1
Ⅱ-0-264-264	岩見沢上志文町2
Ⅱ-0-571-2352	岩見沢志文町2
Ⅲ-0-206-206	岩見沢東山町
Ⅲ-0-207-207	岩見沢上志文町3
Ⅲ-0-208-208	岩見沢朝日町1
Ⅲ-0-209-209	岩見沢朝日町2
Ⅲ-0-210-210	岩見沢毛陽町1
Ⅲ-0-211-211	岩見沢毛陽町2
Ⅲ-0-212-212	岩見沢毛陽町3
Ⅰ-0-305-305	栗沢美流渡栄町
Ⅰ-0-306-306	栗沢美流渡東栄町1
Ⅰ-0-307-307	栗沢万字巴町1
Ⅰ-0-308-308	栗沢万字太平
Ⅰ-0-309-309	栗沢万字仲町1
Ⅱ-0-254-254	栗沢栗丘1
Ⅱ-0-255-255	栗沢最上1
Ⅱ-0-256-256	栗沢美流渡
Ⅱ-0-257-257	栗沢美流渡吉野町
Ⅱ-0-258-258	栗沢美流渡東栄町2
Ⅱ-0-259-259	栗沢万字寿町
Ⅱ-0-260-260	栗沢万字英町
Ⅱ-0-261-261	栗沢万字巴町2
Ⅱ-0-262-262	栗沢万字幸町
Ⅱ-0-263-263	栗沢万字仲町2
Ⅲ-0-204-204	栗沢栗丘2
Ⅲ-0-205-205	栗沢最上2
Ⅲ-0-213-213	三笠萱野

地すべり 1箇所

区域番号	区域の名称
0-22-22	日の出

資料7（第4章第2節4関係）

【農業用ダム施設】

管 理 者	ダ ム 名	河 川 名	ダ ム の 規 模		
			堤高 (m)	堤長 (m)	貯水量(m ³)
北海土地改良区	三の沢上志文第1	志文三の沢川	19.95	168.00	710,000
	宝 池	野々沢川	17.06	158.80	1,014,000
	三の沢上志文第2	志文三の沢川	16.00	132.50	324,000
	千 代 谷	千代谷川	17.85	165.00	620,000
	一 の 沢	一の沢川	17.39	86.00	168,000
	二 の 沢	二の沢川	18.40	125.10	304,000
	幌 向	マップ川	44.35	430.00	8,340,000

【農業用ため池】

管 理 者	た め 池	た め 池 の 規 模		
		堤高 (m)	堤長 (m)	貯水量(m ³)
北海土地改良区	金 志	14.90	117.00	556,000
	一 の 沢	12.80	97.00	58,000
地元水利組合	加茂川五ノ沢	14.00	120.00	256,000

資料 8 (第 4 章第 2 節 5 関係)

【要配慮者利用施設 (浸水想定区域内)】

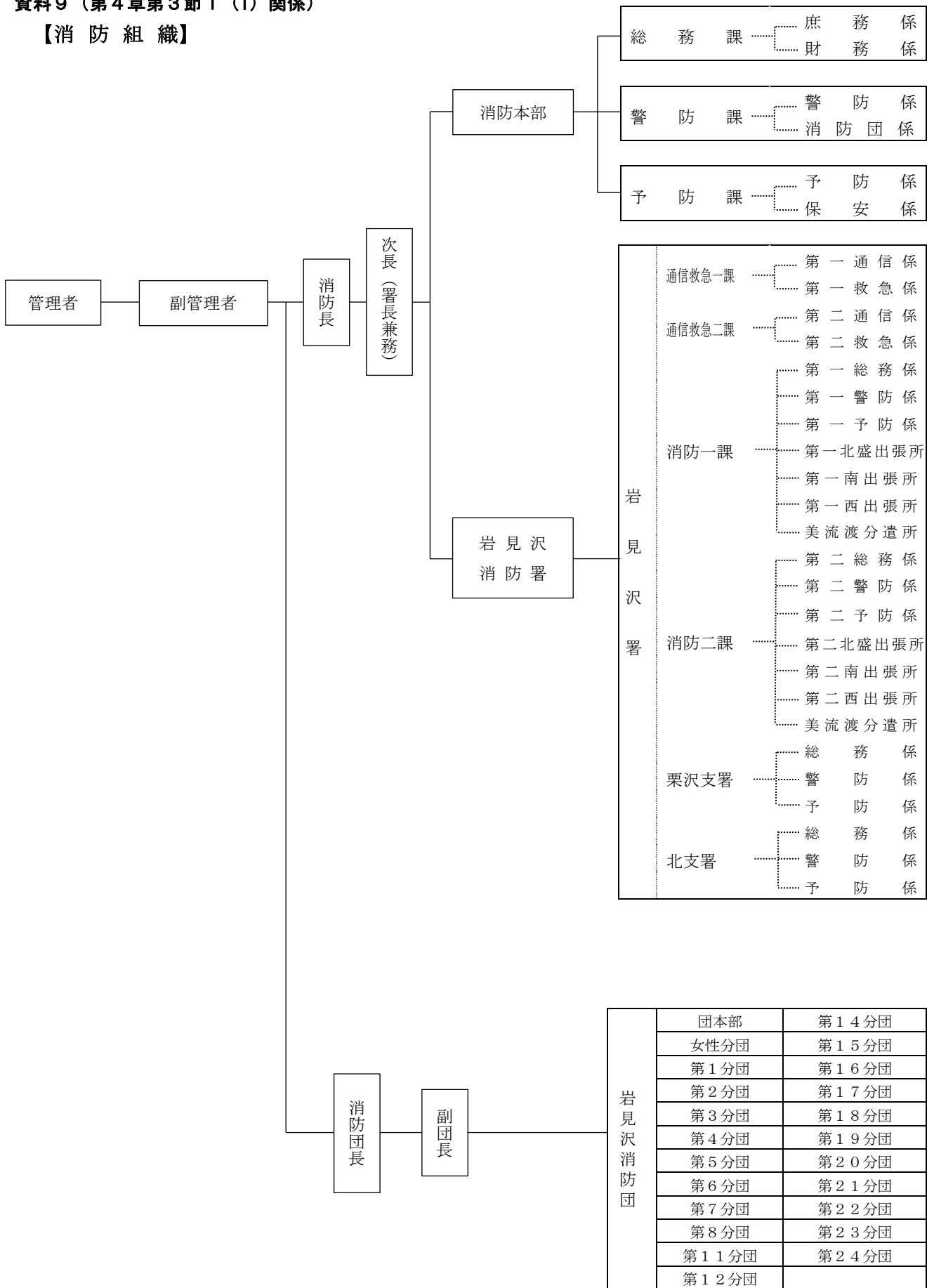
No.	施設名	所在地	種別
1	介護老人保健施設 北翔館	10 条西 21 丁目 2	高齢介護施設
2	サービス付き高齢者向け住宅 グランドヴィラ 縁	2 条東 11 丁目 25 番地 1	高齢介護施設
3	まちなかデイサービス岩見沢	2 条西 3 丁目 3-2 三共ビル 1 階	高齢介護施設
4	介護付有料老人ホームオアシス 2 番館 サービス付き高齢者住宅オアシス 3 番館	2 条西 5 丁目 2-7	高齢介護施設
5	サービス付高齢者向け住宅 大護	3 条西 2 丁目 9 番地	高齢介護施設
6	デイサービスきたえるーむ 岩見沢中央	5 条西 11 丁目 1-12	高齢介護施設
7	介護付有料老人ホーム リブウェル岩見沢	5 条西 7 丁目 1-3	高齢介護施設
8	デイサービス らいぶりー野いちご村	5 条西 19 丁目 12-2	高齢介護施設
9	介護付き高齢者住宅 かえん	6 条西 13 丁目 38-1	高齢介護施設
10	グループホーム たんぼぼ岩見沢Ⅱ号館	6 条西 14 丁目 39-1	高齢介護施設
11	リハビリ型デイサービス リハート岩見沢	6 条西 10 丁目 3-5	高齢介護施設
12	デイサービスセンター 菜の花	6 条西 13 丁目 38-2	高齢介護施設
13	グループホーム たんぼぼ岩見沢館	6 条西 13 丁目 38-4	高齢介護施設
14	特別養護老人ホーム めくもりの郷	6 条西 19 丁目 8	高齢介護施設
15	住宅型有料老人ホームくらしさ 岩見沢 7 条	7 条西 18 丁目 21 番地	高齢介護施設
16	看護小規模多機能型居宅介護施設 まちの看護師さん	7 条西 3 丁目 22-1	高齢介護施設
17	グループホーム ひまわり	7 条西 5 丁目 5-8	高齢介護施設
18	グループホーム ほほえみ	8 条西 16 丁目 2-1	高齢介護施設
19	介護老人保健施設 ゆあみーる	8 条西 19 丁目 8-1	高齢介護施設
20	リハビリ特化型デイサービス カラグラボ岩見沢西	9 条西 18 丁目 8-4	高齢介護施設
21	ふれあいの里 グループホーム上幌向	上幌向北 1 条 4 丁目 750-6	高齢介護施設
22	グループホーム プラタナス	北 2 条西 11 丁目 5-3	高齢介護施設
23	デイサービスセンター 岩見沢	北 2 条西 12 丁目 1-12	高齢介護施設
24	軽費老人ホーム ケアハウス岩見沢	北 2 条西 12 丁目 4-1	高齢介護施設
25	デイサービスセンター ゆあみ茶屋北 5 条館	北 5 条西 8 丁目 2-12	高齢介護施設
26	北村温泉ナーシングホーム	北村赤川 586-63	高齢介護施設
27	岩見沢市北村生活支援ハウス	北村赤川 586 番地 64	高齢介護施設
28	サービス付き高齢者向け住宅 ステラ東山	東山 4 丁目 1-1	高齢介護施設
29	グループホーム ほろむい 2 号館	幌向北 2 条 1 丁目 611-109	高齢介護施設
30	デイサービス ほろむい	幌向北 2 条 1 丁目 611-127	高齢介護施設
31	グループホーム ほろむい	幌向北 2 条 1 丁目 611-127	高齢介護施設
32	デイサービスセンター北都	幌向南 1 条 1 丁目 172-1	高齢介護施設
33	北翔会 デイサービスセンター翔	幌向南 2 条 3 丁目 311	高齢介護施設
34	のぞみの里岩見沢 のぞみ幌向 1 号館・2 号館	幌向南 3 条 3 丁目 270-30	高齢介護施設
35	デイサービスセンター ゆあみ茶屋	南町 5 条 1 丁目 6-26	高齢介護施設
36	マンションもとまち	元町 2 条東 4 丁目 1 番地 1	高齢介護施設
37	介護付有料老人ホーム サンヴィレッジ岩見沢元町	元町 3 条東 5 丁目 1-5	高齢介護施設
38	高齢者専用賃貸住宅 ほのぼのふあーむ	元町 3 条東 5 丁目 2 番地 1	高齢介護施設
39	デイサービスセンター ほほえみプラザ	志文町 301	高齢介護施設
40	特別養護老人ホーム こぶし	志文町 301	高齢介護施設
41	介護付有料老人ホーム ふれあいの里いわみざわ華心	西川町 467-1	高齢介護施設
42	グループホーム岩見沢 はる	10 条西 22 丁目 1-3	障害者福祉施設
43	あかるいどう	10 条西 4 丁目 1-1	障害者福祉施設
44	子ども発達支援センター つみき園	11 条西 3 丁目 1-9 広域総合福祉センター内	障害者福祉施設
45	共同ワークショップ「にんじん」	12 条西 3 丁目 14-2	障害者福祉施設
46	みなこのキッズ	2 条西 3 丁目 2-1	障害者福祉施設
47	くりあ	3 条西 10 丁目 3	障害者福祉施設

No.	施設名	所在地	種別
48	まるまる	3条西5丁目5-1	障害者福祉施設
49	光明舎 フレンズ咲	3条東9丁目13	障害者福祉施設
50	光明舎 フレンズショートステイ	3条東9丁目13	障害者福祉施設
51	光明舎 フレンズ1	3条東9丁目4-36	障害者福祉施設
52	ジョブタス岩見沢4条事業所	4条西11丁目1-1	障害者福祉施設
53	夏色荘	4条西12丁目3-16	障害者福祉施設
54	きっちんどう	4条西12丁目3-6	障害者福祉施設
55	ラサンテ	4条西2丁目3 フレンズビル2階	障害者福祉施設
56	就労継続支援B型 エルム	4条西5丁目1-3 フレンズビルII1階	障害者福祉施設
57	ひかり岩見沢5条	5条西10丁目1-30	障害者福祉施設
58	たのしいどう	5条西11丁目2-7	障害者福祉施設
59	いいべや	5条西11丁目2-7	障害者福祉施設
60	心彩	5条西4丁目5番地6 イマジンビル1階	障害者福祉施設
61	ミント	5条東2丁目2-29	障害者福祉施設
62	岩見沢障がい者就労支援センターミナミナ(と・わーく)	5条西3丁目2 5条プラザビル1F	障害者福祉施設
63	虹のかけはし荘	6条西10丁目3-4	障害者福祉施設
64	みないい荘	6条西13丁目16	障害者福祉施設
65	patisserie 空香	6条西1丁目4-3	障害者福祉施設
66	オリーブ岩見沢	7条西19丁目1番地25	障害者福祉施設
67	クランベリー	7条西1丁目12番4	障害者福祉施設
68	グループホーム森 杉店	7条東3丁目9	障害者福祉施設
69	あおいとり岩見沢	7条西3丁目24-2	障害者福祉施設
70	ふきのとう	7条西7丁目45-2	障害者福祉施設
71	児童通所支援センター ラブアリス岩見沢西	8条西17丁目25	障害者福祉施設
72	桜なごみ荘	8条西6丁目15-1	障害者福祉施設
73	もみじ色づき荘	8条西6丁目15-1	障害者福祉施設
74	こくわの里	上幌向町1364-6	障害者福祉施設
75	児童デイサービス たよれーる	北2条西11丁目5-2	障害者福祉施設
76	奏	志文町315-7	障害者福祉施設
77	イランカラブテ	志文町319-10	障害者福祉施設
78	すくらむ	東山3丁目183-21	障害者福祉施設
79	工房こぶし・いこい	東山3丁目183-20	障害者福祉施設
80	生活介護事業所らいむ	東山町234	障害者福祉施設
81	ひかり岩見沢	幌向北2条1丁目611-61	障害者福祉施設
82	グループホーム森 楓店	幌向南4条2丁目247-22	障害者福祉施設
83	コーポハラダ	南町1条1丁目2-5 コーポハラダ2号室	障害者福祉施設
84	秋いろいろ荘	南町2条2丁目3-10	障害者福祉施設
85	春が来た荘	南町2条2丁目3-12	障害者福祉施設
86	ホープ	南町8条2丁目3-17	障害者福祉施設
87	もとまちプラザ	元町2条東3丁目3-3	障害者福祉施設
88	波のり荘	大和1条2丁目46-9	障害者福祉施設
89	児童通所支援センター ハウルの丘	大和1条6丁目67-12	障害者福祉施設
90	きがる	大和1条6丁目36-2	障害者福祉施設
91	就労継続支援B型事業所 Walk	大和1条6丁目67番12	障害者福祉施設
92	グループホーム森 櫻店	大和2条7丁目27番1	障害者福祉施設
93	きらく	大和3条4丁目13番地	障害者福祉施設
94	わくわくどう	大和3条5丁目33	障害者福祉施設
95	グループホーム ホームラン	大和町253-6	障害者福祉施設
96	障害者支援施設くびどワーク&ハイム	志文町301	障害者福祉施設

No.	施設名	所在地	種別
97	K・P1	志文町 301	障害者福祉施設
98	中央児童館	5条東2丁目2番地22	児童福祉施設
99	稲穂児童館	7条西15丁目7-1	児童福祉施設
100	上幌向児童館	上幌向北1条4丁目750番地2	児童福祉施設
101	志文児童館	志文町 205番地33	児童福祉施設
102	幌向児童館	幌向北1条2丁目601番地110	児童福祉施設
103	ぼけっと	2条東3丁目7番地2	保育園・幼稚園
104	西保育園	3条西10丁目13	保育園・幼稚園
105	岩見沢天使幼稚園	5条西6丁目8-5	保育園・幼稚園
106	駒沢幼稚園	6条西18丁目1	保育園・幼稚園
107	わくわく保育園	7条西22丁目1-2	保育園・幼稚園
108	恵比寿保育園	7条東1丁目1	保育園・幼稚園
109	中央保育園	8条西8丁目4	保育園・幼稚園
110	岩見沢市立総合病院 院内保育園 ゆあみっこ	9条西7丁目1-3	保育園・幼稚園
111	こっころ保育園	北2条西12丁目4番11号	保育園・幼稚園
112	なかよし保育園	北5条西10丁目4-1	保育園・幼稚園
113	北村中央保育所	北村中央 4725番地	保育園・幼稚園
114	志文保育園	志文本町4条5丁目1	保育園・幼稚園
115	岩見沢ひがし認定こども園	東町1条8丁目932-67	保育園・幼稚園
116	ほろむい認定こども園とことん	幌向南3条2丁目231-116	保育園・幼稚園
117	岩見沢北翔会病院	10条西21丁目1番地1	医療施設
118	牧病院	3条西5丁目9番地	医療施設
119	得地内科医院	3条西6丁目11番地	医療施設
120	中央医院	6条西6丁目5番地2	医療施設
121	岩見沢クリニック	8条西10丁目8-1	医療施設
122	岩見沢レディースクリニック	8条西19丁目3-1	医療施設
123	岩見沢脳神経外科	8条西19丁目8-6	医療施設
124	岩見沢市立総合病院	9条西7丁目2番地	医療施設
125	空知病院	大和1条8丁目1番地	医療施設
126	岩見沢明日佳病院	志文町 297番地13	医療施設
127	岩見沢市医師会附属看護高等専修学校	10条西3丁目1	学校関係施設
128	岩見沢小学校	2条東6丁目2	学校関係施設
129	中央小学校	7条西16丁目7-3	学校関係施設
130	岩見沢市立高等看護学院	8条西9丁目34	学校関係施設
131	駒沢看護専門学校	9条西3丁目1-15	学校関係施設
132	メープル小学校	上志文町 107-1	学校関係施設
133	上幌向中学校	上幌向北1条4丁目745-8	学校関係施設
134	第二小学校	上幌向南3条7丁目624	学校関係施設
135	緑中学校	北本町西2丁目2-1	学校関係施設
136	北村小学校	北村中央 4725	学校関係施設
137	北村中学校	北村中央 4725	学校関係施設
138	志文小学校	志文町 161-1	学校関係施設
139	東小学校	東町2条7丁目977-5	学校関係施設
140	岩見沢高等養護学校	東町2条8丁目960-3	学校関係施設
141	幌向小学校	幌向南2条1丁目180	学校関係施設
142	豊中学校	幌向南2条1丁目59	学校関係施設
143	第一小学校	緑町3丁目7-1	学校関係施設

資料9 (第4章第3節1 (1) 關係)

【消防組織】



資料10 (第4章第3節2(1)、第6章第2節1(2)関係)

【消防職員の配置状況】

消 防 本 部	19人	北 支 署	8人	西 出 張 所	10人
消 防 署	65人	北 盛 出 張 所	8人	美 流 渡 分 遣 所	2人
栗 沢 支 署	12人	南 出 張 所	10人	計	134人

【消防団員の配置状況】

階級 分団別		階 級 別 現 員							計
		団長	副団長	本部長	副本部長	部長	班長	団員	
分団長	副分団長								
岩見沢消防団	団 本 部	1人	3人	1人					5人
	女 性 分 団			1人	1人	2人	4人	17人	25人
	第 1 分 団			1人	1人	2人	4人	21人	29人
	第 2 分 団			1人	1人	3人	6人	37人	48人
	第 3 分 団			1人	1人	1人	2人	12人	17人
	第 4 分 団			1人	1人	1人	2人	13人	18人
	第 5 分 団			1人	1人	1人	2人	11人	16人
	第 6 分 団			1人	1人	1人	2人	16人	21人
	第 7 分 団			1人	1人	1人	2人	18人	23人
	第 8 分 団			1人	1人	1人	1人	2人	6人
	第 1 1 分 団			1人	1人	1人	2人	5人	10人
	第 1 2 分 団			1人	1人	1人	2人	8人	13人
	第 1 4 分 団			1人	1人	1人	2人	8人	13人
	第 1 5 分 団			1人	1人	3人	3人	6人	14人
	第 1 6 分 団			1人	1人	3人	6人	37人	48人
	第 1 7 分 団			1人	1人	2人	2人	10人	16人
	第 1 8 分 団			1人	1人	1人	1人	2人	6人
	第 1 9 分 団			1人	1人	1人	2人	5人	10人
	第 2 0 分 団			1人	1人	1人	2人	9人	14人
	第 2 1 分 団			1人	1人	1人	2人	7人	12人
	第 2 2 分 団			1人	1人	1人	2人	9人	14人
第 2 3 分 団			1人	1人	1人	2人	6人	11人	
第 2 4 分 団			1人	1人	1人	2人	12人	17人	
合 計	1人	3人	23人	22人	31人	55人	271人	406人	

資料 1 1 (第 4 章第 3 節 2 (2) 関係)

【消防車両等の現有状況】

所属等 車両		消 防 本 部 ・ 署	岩 見 沢 消 防 団	合 計
		消防ポンプ自動車	2 台	5 台
水槽付消防ポンプ自動車	6 台		6 台	
小型動力ポンプ付水槽車	4 台		4 台	
はしご付消防自動車	1 台		1 台	
小型動力ポンプ付積載車		23 台	23 台	
化学消防ポンプ自動車	1 台		1 台	
救 助 工 作 車	1 台		1 台	
救 急 自 動 車	5 台		5 台	
指 揮 車	1 台		1 台	
人 員 搬 送 車	1 台		1 台	
照 明 搬 送 車	1 台		1 台	
資 機 材 搬 送 車	2 台		2 台	
指 導 査 察 車	1 台		1 台	
そ の 他 の 車 両	1 台	1 台	2 台	
合 計	27 台	29 台	56 台	

資料 1 2 (第 4 章第 3 節 2 (3) 関係)

【消防水利の現有状況】

種別 地域別	消 火 栓	防 火 水 槽	備 考	種別 地域別	消 火 栓	防 火 水 槽	備 考
市 街 地	573	53		上 志 文	8	1	
上 幌 向 地 区	65	3	双葉町含	志 文	46	1	ふじ町含
稔	10			朝 日	2	5	
西 川	13	1		奈 良	1	1	
峰 延	2			栗沢町市街地区	39	20	
幌 向 地 区	100	7		栗沢町美流渡	13	16	
東 町 地 区	14	1	岡山町含	栗沢町万字	10	9	
志 文 本 町	14	1		栗沢町その他地区	28	9	
下 志 文	3			北村市街地区	14		
御 茶 の 水	3			北村その他地区	23		
金 子	5			合 計	990	129	
大 願	4	1					

種別 名称	河 川 名	種別 名称	河 川 名
河川等の自然水利	岩見沢幹線用水路	河川等の自然水利	幌 向 川
	幾 春 別 川		旧 美 唄 川
	利 根 別 川		赤 川
	東 利 根 別 川		新 赤 川
	南 利 根 別 川		第 1 幹 線 川
	ポ ン ト ネ 川		第 2 幹 線 川
	清 真 布 川		大 願 川

資料 1 3 (第 4 章第 3 節 5 (1)、第 6 章第 2 節 1 (3) 関係)

【消防署及び各分団別管轄区域】

区分	区域	管 轄 区 域
岩 見 沢 署		下記に定めた、各署所管轄区域以外の区域
栗 沢 支 署		栗沢町地区全域の内、美流渡、万字を除く
北 支 署		北村地区全域
北 盛 出 張 所		北条丁目、北本町、元町条丁目、緑町、有明中央、若松町、西川町、上幌向町及び上幌向条丁目 (JR 函館本線以北)、桜木条丁目、東町及び東町条丁目 (JR 函館本線以北)、稔町、大願町、峰延町
南 出 張 所		美園条丁目、南町及び南町条丁目、駒園、緑が丘、金子町、下志文町、志文本町条丁目、ふじ町条丁目、志文町、上志文町、朝日町
西 出 張 所		幌向町及び幌向条丁目、中幌向町、御茶の水町、双葉町
美 流 渡 分 遣 所		美流渡、万字、奈良町、清水町、毛陽町
岩 見 沢 消 防 団	団 本 部	岩見沢市一円
	女 性 分 団	同上
	第 1 分 団	条丁目区域とその周辺の町、上幌向地区の一部
	第 2 分 団	同上
	第 3 分 団	志文本町
	第 4 分 団	幌向町、幌向条丁目、中幌向町、御茶の水町の一部
	第 5 分 団	上志文町
	第 6 分 団	西川町
	第 7 分 団	稔町
	第 8 分 団	東町、東町条丁目、岡山町、宝水町
	第 1 1 分 団	朝日町
	第 1 2 分 団	大願町
	第 1 4 分 団	峰延町
	第 1 5 分 団	下志文町、金子町、志文町、ふじ町条丁目、双葉町、上幌向地区の一部
	第 1 6 分 団	栗沢町美流渡及び万字を除く栗沢町一円
	第 1 7 分 団	栗沢町美流渡一円、奈良町、毛陽町、清水町
	第 1 8 分 団	栗沢町万字一円
	第 1 9 分 団	北村赤川、栄町
	第 2 0 分 団	北村豊正
	第 2 1 分 団	北村豊里、北都
	第 2 2 分 団	北村中小屋、大願
	第 2 3 分 団	北村中央、美唄達布
	第 2 4 分 団	北村幌達布、砂浜、御茶の水町の一部

資料 1 4 (第 5 章第 4 節 1 (5) ア・イ関係)

【指定避難所】

No.	避 難 所	受入人員 (人)	建物面積 (m ²)	所 在 地	災害種別			備 考
					洪水	地震	土砂	
1	第 一 小 学 校	820	6,142	緑町 3 丁目 7 番 1 号	○	○	○	
2	総 合 体 育 館	650	4,242	北 3 条 西 12 丁 目 2 番 16	△	○	○	洪水時 2 階以上
3	北 真 小 学 校	520	3,311	稔町 30 番地 7	○	○	○	
4	東 小 学 校	710	6,033	東町 2 条 7 丁目 977 番地 5	△	○	○	洪水時 2 階以上
5	東 光 中 学 校	940	7,102	5 条 東 14 丁 目 1 番 地 1	○	○	○	
6	岩 見 沢 小 学 校	790	5,927	2 条 東 6 丁 目 2 番 地	○	○	○	
7	中 央 小 学 校	840	5,995	7 条 西 16 丁 目 7 番 地 3	△	○	○	洪水時 2 階以上
8	生涯学習センター いわなび	750	7,859	4 条 西 1 丁 目 3 番 地 4	○	○	○	
9	市民会館・ 文化センター	1,400	11,231	9 条 西 4 丁 目 1 番 地 1	○	○	○	
10	南 小 学 校	900	6,485	9 条 東 2 丁 目 1 番 地	○	○	○	
11	光 陵 中 学 校	1,300	9,845	春日町 1 丁目 10 番 37 号	○	○	○	
12	美 園 小 学 校	760	5,438	美園 5 条 4 丁目 4 番 1 号	○	○	○	
13	日 の 出 小 学 校	820	5,917	かえで町 2 丁目 1 番 1 号	○	○	○	
14	岩見沢東高等学校	320	1,279	東山 8 丁目 1 番 1 号	○	○	○	道立学校
15	志 文 小 学 校	740	5,125	志文町 161 番地 1	△	○	○	洪水時 2 階以上
16	清 園 中 学 校	700	4,762	志文町 927 番地 5	○	○	○	
17	幌向総合コミュニ ティセンター	360	2,163	幌向南 1 条 1 丁目 70 番地 5	×	○	○	
18	幌 向 小 学 校	730	5,426	幌向南 2 条 1 丁目 180 番地	△	○	○	洪水時 2 階以上
19	豊 中 学 校	770	4,856	幌向南 2 条 1 丁目 59 番地	△	○	○	洪水時 2 階以上
20	上 幌 向 中 学 校	610	3,777	上幌向北 1 条 4 丁目 745 番地 8	○	○	○	
21	メープル小学校	320	2,280	上志文町 107 番地 1	○	○	○	
22	岩 峰 地 区 農 地 流動化センター	60	296	峰延町 330 番地 3	○	○	○	
23	朝日コミュニ ティ交流センター	100	569	朝日町 176 番地 22	×	○	×	
24	毛陽交流センター	90	784	毛陽町 534 番地 11	○	○	○	
25	北村トレーニング センター	350	1,686	北村赤川 595 番地 4	△	○	○	洪水時 2 階以上
26	北 村 中 学 校	560	3,608	北村中央 4725 番地	△	○	○	洪水時 2 階以上
27	北 村 小 学 校	700	5,165	北村中央 4725 番地	△	○	○	洪水時 2 階以上
28	豊正地区自治会館	60	320	北村豊正 778 番地 141	×	○	○	
29	美唄達布地区自治会館	40	208	北村美唄達布 4614 番地	×	○	○	

No.	避難所	受入人員 (人)	建物面積 (m ²)	所在地	災害種別			備考
					洪水	地震	土砂	
30	幌達布地区自治会館	90	583	北村幌達布 5180 番地 22	×	○	○	
31	砂浜地区自治会館	110	694	北村砂浜 361 番地 12	×	○	○	
32	東地区自治会館	80	517	北村中小屋 524 番地 59	△	○	○	洪水時 2階以上
33	栗沢市民センター	300	1,814	栗沢町北本町 168 番地 36	○	○	○	
34	必成地区集会所	70	348	栗沢町必成 195 番地 4	○	○	○	
35	西地区集会所	200	843	栗沢町北斗 601 番地 1	×	○	○	
36	岐阜地区集会所	50	265	栗沢町岐阜 207 番地 2	○	○	○	
37	由良地区集会所	70	320	栗沢町由良 419 番地 1	○	○	○	
38	茂世丑地区集会所	130	633	栗沢町茂世丑 309 番地 1	○	×	○	
39	上幌地区集会所	160	737	栗沢町上幌 350 番地 1	○	×	○	
40	栗丘地区集会所	50	252	栗沢町栗丘 201 番地 11	○	○	○	
41	弥生ヶ丘地区集会所	30	154	栗沢町最上 298 番地 17	○	○	○	
42	栗沢 B & G 海洋センター	330	1,832	栗沢町最上 506 番地 1	○	○	○	
43	最上北栄地区集会所	30	166	栗沢町最上 2 番地 45	○	○	○	
44	宮村地区集会所	50	198	栗沢町宮村 186 番地	○	○	○	
45	美流渡コミュニ ティセンター	170	980	栗沢町美流渡栄町 93 番地	○	○	○	
46	万字地区集会所	60	272	栗沢町万字英町 1 番地 2	○	○	○	
47	ホテルサンプラザ	10	9,971	4条東 1 丁目 6 番地 1	○	○	○	要配慮者優先
48	北村温泉ホテル	30	3,324	北村赤川 156 番地 7	△	○	○	要配慮者優先 洪水時 2階以上

※ ○…避難可
△…2階以上への避難可
×…避難不可

【福祉避難所】

No.	避難所	受入人員 (人)	所在地	備考
1	ホテルサンプラザ	10	4条東 1 丁目 6 番地 1	
2	北海道社会福祉事業団 福祉社	160	栗沢町最上 350 番地 1	
3	ケアハウス岩見沢	10	北 2 条西 12 丁目 4 番 1 号	

資料 15 (第5章第4節1(5)ア・イ関係)

【避難対象範囲】

No.	施設名	避難対象の住所	避難対象の町会・自治会
1	第一小学校	緑町丁目、西川町	緑町内会、西川町会
2	総合体育館	有明町中央、北条丁目、若松町	若松第1町内会、若松第2町内会 若松第3町内会、若松第4町内会 若松西町内会、北2条町会 北新町会、北3条町会 鉄道アパート自治会
3	北真小学校	北本町東丁目、北本町西丁目 桜木条丁目、稔町	北本町会、桜木団地町内会 桜木町会、北栄町会、稔町会
4	東小学校	栄町、東町、東町1条2～8丁目 東町2条1～8丁目、岡山町	新東町団地自治会、東町町内会 東町はまなす町内会 東町2・8町内会、第3東町団地 東町1-6.7自治会 なかよし町会、栄町会、東自治会 東町たんぼぼ町内会
5	東光中学校	1条東12～17丁目、2条東11～18丁目 3条東11～18丁目、4条東10～18丁目 5条東8～18丁目、6条東7～14丁目、 7条東12～14丁目、8条東10～12丁目 日の出台丁目、日の出南1～3丁目 日の出北丁目、 宝水町	日の出中央町内会、日の出南町会 日の出親交会、日の出曙町内会 ますみ町会、しらかば団地自治会 アカシヤ町内会、東しらかば町会 東町道職員自治会、マムレ町会、こぶ し町会、日の出支庁こぶし町会、日 の出台しらかば町会、道営住宅日の出 台団地A～D棟町内会、日の出中央連 合町内会、日の出台東町会 日の出第1中央町会、日の出10丁 目町内会、桜町内会、利根別第一町会、 利根別第三町会、慈光台町会 利根別第二町会、暁町内会、利根別中 央町会、宝水町会
6	岩見沢小学校	元町東条丁目、元町西条丁目 東町1条1丁目 1条東1～11丁目、2条東1～10丁目 3条東1～10丁目、4条東1～9丁目 5条東1～7丁目、6条東4～6丁目 1条西1丁目、4条西1丁目 5条西1丁目	元町町会、元町中の島町会 元町中央町会、第二区会、東友会 第6町会、東親和会、東和町内会 第3町会、西1丁目町会 あゆみ町会、東むつみ町内会 コスモコーポラス自治会 わかば中央自治会
7	中央小学校	1条西10～14丁目、2条西10～16丁目、 3条西10～18丁目、4条西10～18丁目、 5条西10～19丁目、6条西11～20丁目、 7条西11～22丁目、8条西11～23丁目、 9条西11～23丁目、10条西18～23丁目、 大和条丁目、大和町	西町会、幸町内会、やまと町内会 南町親睦会、新9条町会、稲穂町内会

No.	施設名	避難対象の住所	避難対象の町会・自治会
8	生涯学習センター い わ な び	有明町南、1条西2～9丁目、2条西1～9丁目、3条西1～9丁目、4条西2～9丁目、5条西2～9丁目、6条西1～4丁目、6条東1～3丁目	第7区民友会、第五町会、中央町会、平和町会、新和町会、互輪町会、栄和会、笹の子町会、松の実町会、七一町会、親和会、若葉親交会
9	市民会館・ 文化センター	6条西5～10丁目、7条西1～10丁目、8条西2～10丁目、9条西2～10丁目	三和町会、若葉町内会、一茶町会、清和連合町会、6条中央町内会 緑清町会、九条町会
10	南 小 学 校	7条東1～11丁目、8条東1～6丁目 9条東1～9丁目、10条東1～7丁目 11条東1丁目、12条東1丁目 8条西1丁目、9条西1丁目 10条西1～5丁目、11条西1～5丁目 12条西1～5丁目、13条西1～5丁目 鳩が丘丁目	鳩が丘町会、7条東町内会 宮の下町会、宮下町2丁目親睦会 宮下1丁目町会
11	光 陵 中 学 校	並木町、春日町丁目 緑が丘1～5丁目、緑が丘	並木町内会、緑が丘第一町内会 駒沢町内会、緑が丘町内会 春日町第1町会、春日町第二町内会 春日町第3町内会、春日東栄町会 13条親睦会
12	美 園 小 学 校	美園条丁目 南町、南町条丁目、駒園丁目	美園友の会、美園第一町会 美園一心町会、美園親睦会 美園町内会、美園中央町会 美園第二町内会、駒園町会 美園南桜木町会、美園自治会 美園春風町会、 駒園グランドハイツ町会 南町第1町会、南友町会、新南町町会 南町新光町会、南町中央町会
13	日 の 出 小 学 校	日の出町、日の出南4丁目 かえで町丁目、若駒丁目 東山9～10丁目	駒が台町会、第2かえで町内会 若駒町内会、第3かえで町内会 かえで第一自治会、かえで第二自治会、 かえで第三自治会、かえで第四自治会、 かえで第五自治会、かえで第六自治会、 さつき町会、東山あずさ町内会、ウッ ディヒル日の出町内会、千草町会、日 の出町会
14	岩見沢東高等学校	東山1～8丁目、東山町	東山町会、見晴町内会

No.	施設名	避難対象の住所	避難対象の町会・自治会
15	志文小学校	志文本町条丁目 ふじ町条丁目、下志文町、金子町 志文町の一部	志文本町会、志文光和町内会 ふじ町内会、こぶし団地自治会 志文新町会、メイプル町会 金子町会、下志文町会
16	清園中学校	緑が丘6丁目、志文町の一部	グリーン団地町内会、南が丘町内会 志文町会
17	幌向総合コミュニティセンター	幌向南1条1～5丁目、幌向北1条4～7 丁目、幌向北2条4～7丁目	幌向第1町内会、幌向第2町内会 幌向第5町内会、幌向第15町内会
18	幌向小学校	幌向南2条1～5丁目、幌向南3条1～5 丁目、幌向南4条1～4丁目、幌向南5条 1丁目、幌向町、中幌向町	幌向第6町内会、幌向第17町内会、 幌向第18町内会、幌向第19町内会、 幌向第20町内会、幌向第21町内会、 幌向第22町内会、幌向第23町内会、 幌向第24町内会、中幌向町会
19	豊中学校	幌向北1条1～3丁目 幌向北2条1～3丁目	幌向第9町内会、幌向第11町内会、 幌向第13町内会、幌向町会
20	上幌向中学校	上幌向北条丁目、上幌向南条丁目 上幌向町、御茶の水町、双葉町	ひばり町内会、上幌向町会 御茶の水町会、双葉町会
21	メイプル小学校	上志文町	上志文町会
22	岩峰地区農地流動化センター	峰延町、大願町	峰延町会、大願町会
23	朝日コミュニティ交流センター	朝日町	朝日町内会
24	毛陽交流センター	毛陽町	毛陽地域（毛陽・清水連合町会）
25	北村トレーニングセンター	北村赤川	赤川町会
26	北村中学校	北村栄町、北村豊里	北村栄町町会、豊里町会
27	北村小学校	北村北都、北村中央	中央町会
28	豊正地区自治会館	北村豊正	豊正町会
29	美唄達布地区自治会館	北村美唄達布	美唄達布町会
30	幌達布地区自治会館	北村幌達布	幌達布町会
31	砂浜地区自治会館	北村砂浜	砂浜町会
32	東地区自治会館	北村大願、北村中小屋	北村大願町会、中小屋町会
33	栗沢市民センター	栗沢町本町、栗沢町南本町、栗沢町北本 町、栗沢町東本町、栗沢町西本町、栗沢 町幸穂町、栗沢町砺波、栗沢町栗部、栗 沢町南幸穂、栗沢町北幸穂	栗沢町本町連合会、幸穂町会、旭ヶ丘 町内会、緑ヶ丘町内会、栗沢栄団地町 会、砺波町会、栗部町会、ひばりヶ丘 連合会
34	必成地区集会所	栗沢町必成、栗沢町自協	必成町会、すずかけ町内会 自協町会
35	西地区集会所	栗沢町北斗、栗沢町越前	北斗町会、越前町会

No.	施設名	避難対象の住所	避難対象の町会・自治会
36	岐阜地区集会所	栗沢町岐阜、栗沢町小西	岐阜町会、小西町会
37	由良地区集会所	栗沢町由良、栗沢町耕成	由良町会、耕成町会
38	茂世丑地区集会所	栗沢町茂世丑	茂世丑町会
39	上幌地区集会所	栗沢町上幌	上幌町会
40	栗丘地区集会所	栗沢町栗丘	栗丘町会
41	弥生ヶ丘地区集会所	栗沢町最上の一部	最上第一町会、弥生ヶ丘町会
42	栗沢 B & G 海洋センター	栗沢町最上の一部、栗沢町加茂川	最上第二町会、加茂川町会
43	最上北栄地区集会所	栗沢町最上の一部	最上北栄町会
44	宮村地区集会所	栗沢町宮村	宮村町会
45	美流渡コミュニ ティセンター	栗沢町美流渡、奈良町、清水町	美流渡町内会、上美流渡町内会、 清水地域（毛陽・清水連合町会）
46	万字地区集会所	栗沢町万字	万字町会
47	ホテルサンプラザ	市内全域	要配慮者を優先的に受入れ
48	北村温泉ホテル	市内全域	要配慮者を優先的に受入れ

※避難対象の住所、町会・自治会は目安となっています。災害時にすべての避難所が開設されるとは限りませんので、避難する際は開設しているお近くの避難所に避難してください。

資料 16 (第5章第4節3、第5章第5節4、第5章第6節5、第5章第7節3、第5章第8節5、第5章第9節7、第5章第13節5、第5章第14節6、第5章第17節3(5)、第5章第17節5 関係)

【救助法による救助の内容】

救助の種類	対象	費用の限度額	期間	備考
避難所の設置 (法第4条第1項)	災害により現に被害を受け、又は受けるおそれのある者に供与する。	(基本額) 避難所設置費 1人 1日当たり 340円以内 高齢者等の要援護者等を収容する「福祉避難所」を設置した場合、当該地域における通常の実費を支出でき、上記を超える額を加算できる。	災害発生の日から7日以内	1 費用は、避難所の設置、維持及び管理のための賃金職員等雇上費、消耗器材費、建物等の使用謝金、借上費又は購入費、光熱水費並びに仮設便所等の設置費を含む。 2 避難に当たっての輸送費は別途計上 3 避難所での生活が長期にわたる場合等においては、避難所で避難生活している者への健康上の配慮等により、ホテル・旅館など宿泊施設を借上げて実施することが可能。
避難所の設置 (法第4条第2項)	災害が発生するおそれのある場合において、被害を受けるおそれがあり、現に救助を要する者に供与する。	(基本額) 避難所設置費 1人 1日当たり 340円以内 高齢者等の要援護者等を収容する「福祉避難所」を設置した場合、当該地域における通常の実費を支出でき、上記を超える額を加算できる。	法第2条第2項による救助を開始した日から、災害が発生しなかったと判明し、現に救助の必要がなくなった日までの期間(災害が発生し、継続して避難所の供与を行う必要が生じた場合は、法第2条第2項に定める救助を終了する旨を公示した日までの期間)	1 費用は、災害が発生するおそれがある場合において必要となる建物の使用謝金や光熱水費とする。なお、夏期のエアコンや冬期のストーブ、避難者が多数の場合の仮設トイレの設置費や、避難所の警備等のための賃金職員等雇上費など、やむを得ずその他の費用が必要となる場合は、内閣府と協議すること。 2 避難に当たっての輸送費は別途計上
応急仮設住宅の供与	住家が全壊、全焼又は流失し、居住する住家がない者であって、自らの資力では住宅を得ることができない者	○ 建設型応急住宅 1 規模 応急救助の趣旨を踏まえ、実施主体が地域の実情、世帯構成等に応じて設定 2 基本額 1戸当たり 6,775,000円以内 3 建設型応急住宅の供与終了に伴う解体撤去及び土地の原状回復のために支出できる費用は、当該地域における実費。	災害発生の日から20日以内着工	1 費用は設置にかかる原材料費、労務費、付帯設備工事費、輸送費及び建築事務費等の一切の経費として6,775,000円以内であればよい。 2 同一敷地内等に概ね50戸以上設置した場合は、集会等に利用するための施設を設置できる。(50戸未満であっても小規模な施設を設置できる) 3 高齢者等の要援護者等を数人以上収容する「福祉仮設住宅」を設置できる。 4 供与期間は原則2年以内
		○ 賃貸型応急住宅 1 規模 建設型応急住宅に準じる 2 基本額 地域の実情に応じた額		
炊き出しその他による食品の給与	1 避難所に収容された者 2 住家に被害を受け、若しくは災害により現に炊事のできない者	1人1日当たり 1,230円以内	災害発生の日から7日以内	食品給与のための総経費を延給食日数で除した金額が限度額以内であればよい。 (1食は1/3日)
飲料水の供給	現に飲料水を得ることができない者(飲料水及び炊事のための水であること。)	当該地域における通常の実費	災害発生の日から7日以内	輸送費、人件費は別途計上

救助の種類	対象	費用の限度額	期間	備考					
被服、寝具 その他生活 必需品の給 与又は貸与	全半壊（焼）、流失、 床上浸水等により、生 活上必要な被服、寝具、 その他生活必需品を喪 失、若しくは毀損等によ り使用することができず、 直ちに日常生活を営むこ とが困難な者	1 夏季（4月～9月）冬季（10 月～3月）の季別は災害発 生の日をもって決定する。 2 下記金額の範囲内	災害発生の日から 10日以内	1 備蓄物資の価格は年度当初の評価額 2 現物給付に限ること					
		区分	1人世帯	2人世帯	3人世帯	4人世帯	5人世帯	6人以上 1人増すご とに加算	
		全壊 全焼 流失	夏	19,200	24,600	36,500	43,600	55,200	8,000
			冬	31,800	41,100	57,200	66,900	84,300	11,600
		半壊 半焼 床上浸水	夏	6,300	8,400	12,600	15,400	19,400	2,700
冬	10,100		13,200	18,800	22,300	28,100	3,700		
医療	医療の途を失った者 （応急的処置）	1 救護班…使用した薬剤、 治療材料、医療器具破損等 の実費 2 病院又は診療所…国民健 康保険診療報酬の額以内 3 施術者…協定料金の額以 内	災害発生の日から 14日以内	患者等の移送費は、別途計上					
助産	災害発生の日以前又は 以後7日以内に分べん した者であって災害の ため助産の途を失った 者（出産のみならず、 死産及び流産を含み現 に助産を要する状態に ある者）	1 救護班等による場合は、 使用した衛生材料等の実 費 2 助産師による場合は、慣 行料金の100分の80以 内の額	分べんした日から7 日以内	妊婦等の移送費は、別途計上					
被災者の救 出	1 現に生命、身体が危 険な状態にある者 2 生死不明な状態に ある者	当該地域における通常の実 費	災害発生の日から3 日以内	1 期間内に生死が明らかにならない場 合は、以後「死体の捜索」として取り 扱う。 2 輸送費、人件費は、別途計上					
被災した住 宅の応急修 理	1 住家が半壊（焼）若 しくはこれらに準ず る程度の損傷を受 け、自らの資力によ り応急修理をすること ができない者 2 大規模な補修を行 わなければ居住す ることが困難である程 度に住家が半壊（焼） した者	居室、炊事場及び便所等日常 生活に必要な最小限度の部分1 世帯当り ①大規模半壊又は半壊若し くは半焼の被害を受けた世 帯 706,000円以内 ②半壊又は半焼に準ずるに 準ずる程度の損傷により被 害を受けた世帯 343,000円以内	災害発生の日から 3ヵ月以内（災害 対策基本法第23条 の3第1項に規定す る特定災害対策本 部、同法第24条第1 項に規定する非常 災害対策本部又は 同法第28条の2第 1項に規定する緊急 災害対策本部が設 置された災害にあ っては、6ヵ月以 内）						
生業に必要な資金の貸 与	住家が全壊、全焼又は 流失し、災害のための 生業の手段を失った世 帯	生業を営むために必要な機 械、器具又は資材を購入す るための費用 1 生業費 1件当たり 30,000円 2 就職支度費 1件当たり 15,000円	生業に必要な資金 の貸与は、災害発生 の日から1月以内	1 貸与期間 2年以内 2 利子 無利子					

救助の種類	対象	費用の限度額	期間	備考
学用品の給与	住家の全壊（焼）流失半壊（焼）又は床上浸水により学用品を喪失又は毀損等により使用することができず、就学上支障のある小学校児童、中学校生徒、義務教育学校生徒及び高等学校等生徒	1 教科書及び教科書以外の教材で教育委員会に届出又はその承認を受けて使用している教材、又は正規の授業で使用している教材実費 2 文房具及び通学用品は、1人当たり次の金額以内 小学生児童 4,800 円 中学生生徒 5,100 円 高等学校等生徒 5,600 円	災害発生の日から（教科書） 1 ヶ月以内 （文房具及び通学用品） 15 日以内	1 備蓄物資は評価額 2 入進学時の場合は個々の実情に応じて支給する。
埋葬	災害の際死亡した者を対象にして実際に埋葬を実施する者に支給	1 体当たり 大人（12 歳以上） 219,100 円以内 小人（12 歳未満） 175,200 円以内	災害発生の日から 10 日以内	災害発生の日以前に死亡した者であっても対象となる。
死体の搜索	行方不明の状態にあり、かつ、四囲の事情によりすでに死亡していると推定される者	当該地域における通常の実費	災害発生の日から 10 日以内	1 輸送費、人件費は、別途計上 2 災害発生後 3 日を経過したものは一応死亡した者と推定している。
死体の処理	災害の際死亡した者について、死体に関する処理（埋葬を除く。）をする。	1 洗浄、縫合、消毒等 1 体当たり 3,500 円以内 2 一時保存 既存建物借上費：通常の実費 既存建物以外：1 体当たり 5,500 円以内 3 検案 救護班以外は慣行料金	災害発生の日から 10 日以内	1 検案は原則として救護班 2 輸送費、人件費は、別途計上 3 死体の一時保存にドライアイスの購入費等が必要な場合は当該地域における通常の実費を加算できる。
障害物の除去	1 居室、炊事場、玄関等に障害物が運びこまれているため生活に支障をきたしている場合で自力では除去することのできない者 2 住家の屋根に雪が積もって放置しておけば住家が倒壊するおそれのある場合の雪下ろしや、玄関回りの敷地に積雪があり、除去しなければ家に入出入りすることができない場合の敷地内の除雪等について、被災者自ら行うことが困難な場合。	市町村内において障害物の除去を行った一世帯当たりの平均 138,700 円以内	災害発生の日から 10 日以内	
輸送費及び賃金 職員等雇上費 （法第 4 条第 1 項）	1 被災者の避難に係る支援 2 医療及び助産 3 被災者の救出 4 飲料水の供給 5 死体の搜索 6 死体の処理 7 救済用物資の整理配分	当該地域における通常の実費	救助の実施が認められる期間以内	

救助の種類	対象	費用の限度額	期間	備考
輸送費及び賃金職員等雇上費 (法第4条第2項)	避難者の避難に係る支援	当該地域における通常の実費	救助の実施が認められる期間以内	災害が発生するおそれ段階の救助は、高齢者・障害者等で避難行動が困難な要配慮者の方の輸送であり、以下の費用を対象とする。 ・避難所へ輸送するためのバス借上げ等に係る費用 ・避難者がバス等に乗降するための補助員など、避難支援のために必要となる賃金職員等雇上費
実費弁償	災害救助法施行令第4条第1号から第4号までに規定する者	災害救助法第7条第1項の規定により救助に関する業務に従事させた都道府県知事等(法第3条に規定する都道府県知事等をいう。)の総括する都道府県等(法第17条第1号に規定する都道府県等をいう。)の常勤の職員で当該業務に従事した者に相当するものの給与を考慮して定める	救助の実施が認められる期間以内	時間外勤務手当及び旅費は別途に定める額
救助の事務を行うのに必要な費用	1 時間外勤務手当 2 賃金職員等雇上費 3 旅費 4 需用費(消耗品費、燃料費、食糧費、印刷製本費、光熱水費、修繕料) 5 使用料及び賃借料 6 通信運搬費 7 委託費	救助事務費に支出できる費用は、法第21条に定める国庫負担を行う年度(以下「国庫負担対象年度」という。)における各災害に係る左記1から7までに掲げる費用について、地方自治法施行令(昭和22年政令第16号)第143条に定める会計年度所属区分により当該年度の歳出に区分される額を合算し、各災害の当該合算した額の合計額が、国庫負担対象年度に支出した救助事務費以外の費用の額の合算額に、次のイからトまでに掲げる区分に応じ、それぞれイからトまでに定める割合を乗じて得た額の合計額以内とすること。 イ 3千万円以下の部分の金額については100分の10 ロ 3千万円を超え6千万円以下の部分の金額については100分の9 ハ 6千万円を超え1億円以下の部分の金額については100分の8 ニ 1億円を超え2億円以下の部分の金額については100分の7 ホ 2億円を超え3億円以下の部分の金額については100分の6 ヘ 3億円を超え5億円以下の部分の金額については100分の5 ト 5億円を超える部分の金額については100分の4	救助の実施が認められる期間及び災害救助費の精算する事務を行う期間以内	災害救助費の精算事務を行うのに要した経費も含む。

※災害救助事務取扱要領(令和5年4月)から引用

資料 17 (第 5 章第 4 節 1 (13) 関係)

【非常時用備蓄品一覧】

品名	数量	集中備蓄	分散備蓄
アルファ化米	5, 950食	○	○
アルファ化米 (白粥)	500食	○	
缶詰パン	3, 960食	○	
うどん	600食	○	
焼きのり	50袋	○	
パックご飯	612食	○	
缶詰	648缶	○	
粉ミルク	120本	○	
液体ミルク	120缶	○	
飲料水	600本	○	
幼児用紙おむつ	3, 254枚	○	
大人用紙おむつ	2, 090枚	○	
生理用品	5, 269枚	○	
使い捨て哺乳瓶	240個	○	
ウェットティッシュ	249パック	○	
トイレトペーパー	1, 896ロール	○	
災害時用簡易トイレテント	116張	○	
災害時用簡易トイレ (便座)	116個	○	
災害用簡易トイレ (袋・凝固剤)	20, 600枚	○	○
ペット用トイレ	20個	○	
ごみ箱 (段ボール製)	120個	○	○
ポリバケツ	42個	○	
救急医薬品 (一式)	10個	○	
毛布	2, 630枚	○	○
アルミブランケット	1, 480枚	○	
クッションシート	4, 350枚	○	○
プライバシーテント	132張	○	
多目的テント	50張	○	○
間仕切りパネル	289セット	○	○
段ボールベット	295個	○	○
発電機	37台	○	○
ガソリン携行缶	36個	○	○
コードリール	36個	○	○
LED投光器	10台	○	
ポータブルライト	130個	○	
赤外線ヒーター	10台	○	
ポータブル石油ストーブ	50台	○	○
灯油ポリタンク	43個	○	○
灯油ポンプ	43個	○	○
水で膨らむ土のう	210個	○	
ブルーシート	404枚	○	○
OAタップ	156個	○	○
災害用電話機	20台		○
災害用ビブス	720枚	○	○
車椅子	19台	○	○
マスク (不織布)	30, 740枚	○	
フェイスシールド	4, 995枚	○	
防護服	475枚	○	
使い捨てゴム手袋	2, 780枚	○	
ハンドソープ	54 ^{リットル}	○	
除菌スプレー	50個	○	
消毒液	328 ^{リットル}	○	
非接触型体温計	51個	○	
電子体温計	90個	○	
新型コロナウイルス抗原検査キット	59個	○	
スリッパ (トイレ用)	215足	○	○
飛沫防止パネル・パーテーション	142枚	○	

資料 18 (第5章第7節2(2)ア関係)

【水道施設】

施設名	所在地	貯水量 (m ³)
第1配水池	宝水町	8,517
第2配水池	日の出町	6,500
由良配水池	栗沢町由良	608
最上配水池	栗沢町最上	268
福祉村配水池	栗沢町最上	281
美流渡配水池	栗沢町美流渡西町	282
上美流渡配水池	栗沢町美流渡若葉町	153
万字配水池	栗沢町万字寿町	151

資料 19 (第5章第7節2(2)イ関係)

【給水車両等】

品名	数量	容量	配置先	連絡先
加圧式給水タンク車	1台	3t	旧リサイクルセンター	水道部業務課
給水タンク	1台	2t	第1配水池	
	1台	3.7t	第2配水池	
	1台	1t		
	1台	1t	旧北村配水池	
ポリタンク	24個	20ℓ	市庁舎倉庫	
	9個	10ℓ		
緊急用飲料水ポリ袋	6,100袋	10ℓ		
	600袋	10ℓ		
緊急時用浄水装置	1台	2t/h	第2配水池	
消防大型タンク車	3台	10t	岩見沢署	岩見沢地区消防事務組合 消防本部
			栗沢支署	
			北支署	
消防中型タンク車	1台	5t	美流渡分遣所	

注) 使用タンク等は、消毒を充分に行うものとする。

資料 20 (第 5 章第 9 節 3 (1) 関係)

【岩見沢市医師会に加入する医療機関】

病 院 等 名		診 療 科 目	所 在 地	病床数
救急指定病院	岩見沢市立総合病院	内科・外科・小児科・脳神経外科・整形外科・形成外科・産婦人科・皮膚科・精神科・泌尿器科・眼科・耳鼻咽喉科・放射線科・麻酔科	岩見沢市 9 条西 7 丁目	484
	岩見沢市立栗沢病院	内科・外科	岩見沢市栗沢町南本町 30	85
	北海道中央労災病院	内科・消化器科・循環器科・外科・整形外科・泌尿器科・眼科・耳鼻咽喉科・リハビリテーション科・歯科口腔外科・じん肺内科	岩見沢市 4 条東 16 丁目	312
	岩見沢脳神経外科	脳神経外科・リハビリテーション科	岩見沢市 8 条西 19 丁目	19
	岩見沢北翔会病院	整形外科・内科・リハビリテーション科	岩見沢市 10 条西 21 丁目	99
よしむら糖尿病クリニック		糖尿病内科	岩見沢市 1 条西 7 丁目	—
岩見沢こころクリニック		精神科、心療内科	岩見沢市 2 条東 15 丁目	—
松藤医院		内科	岩見沢市 2 条西 5 丁目	—
大月クリニック		精神科	岩見沢市 2 条西 6 丁目	—
岩見沢かとう眼科		眼科	岩見沢市 2 条西 7 丁目	3
かない内科・消化器クリニック		内科・消化器科	岩見沢市 2 条西 7 丁目	—
倉増整形外科		整形外科・リハビリテーション科	岩見沢市 2 条西 7 丁目	19
かまだクリニック		外科・肛門科	岩見沢市 3 条西 4 丁目	—
はなだ皮膚科クリニック		皮膚科	岩見沢市 3 条西 4 丁目	—
牧病院		精神科・神経科・心療内科・内科	岩見沢市 3 条西 5 丁目	140
中村耳鼻咽喉科・呼吸器科		耳鼻咽喉科	岩見沢市 3 条西 5 丁目	—
得地内科医院		内科・胃腸科・呼吸器科	岩見沢市 3 条西 6 丁目	19
石川内科・循環器科クリニック		内科・循環器科	岩見沢市 4 条西 7 丁目	—
松本皮フ科クリニック		皮膚科	岩見沢市 4 条西 8 丁目	—
石塚内科医院		内科・小児科	岩見沢市 5 条東 11 丁目	—
野宮病院		精神科・神経科・内科	岩見沢市 5 条東 18 丁目	193
大川眼科医院		眼科	岩見沢市 5 条西 5 丁目	—

病 院 等 名	診 療 科 目	所 在 地	病床数
森元皮膚科	皮膚科	岩見沢市6条東1丁目	—
森川内科クリニック	内科・呼吸器科・胃腸科	岩見沢市6条東1丁目	—
こじま内科クリニック	内科	岩見沢市6条東13丁目	—
6条整形外科クリニック	整形外科	岩見沢市6条西1丁目	—
竹内医院	内科・消化器科	岩見沢市6条西2丁目	—
中央医院	内科	岩見沢市6条西6丁目	19
はくま内科・呼吸器内科クリニック	内科・呼吸器内科	岩見沢市7条東6丁目	—
出口小児科医院	小児科	岩見沢市7条西5丁目	—
竹内眼科医院	眼科	岩見沢市7条西6丁目	—
にしざわ耳鼻咽喉科クリニック	耳鼻咽喉科	岩見沢市7条西6丁目	—
ふじねクリニック	小児科・小児精神科	岩見沢市7条東6丁目	—
岩見沢クリニック	腎臓内科・内科	岩見沢市8条西10丁目	19
岩見沢レディースクリニック	産科・婦人科	岩見沢市8条西19丁目	19
ほさか眼科	眼科	岩見沢市9条西10丁目	—
おなかのクリニック	内科・消化器科	岩見沢市9条東1丁目	—
あくつこどもクリニック	小児科	岩見沢市10条西4丁目	—
かわなみ耳鼻咽喉科	耳鼻咽喉科	岩見沢市2条西6丁目	—
宮本泌尿器科医院	泌尿器科・性病科	岩見沢市美園2条1丁目	19
竹内内科循環器科	内科・循環器科	岩見沢市美園5条3丁目	—
海老原医院	内科・小児科	岩見沢市日の出1丁目	8
北五条医院	内科・胃腸科・小児科	岩見沢市北4条西10丁目	—
空知病院	精神科・神経科・内科	岩見沢市大和1条8丁目	179
さとうキッズクリニック	小児科・内科	岩見沢市大和1条9丁目	—
ごうだ整形外科	整形外科、リハビリテーション科	岩見沢市大和3条9丁目	—
大川内科医院	内科・循環器科・小児科	岩見沢市幌向2条3丁目	—

病 院 等 名	診 療 科 目	所 在 地	病床数
ほろむいクリニック	内科・小児科・消化器科・ リハビリテーション科	岩見沢市幌向南1条3丁目	—
田中クリニック	内科・消化器科・循環器科・呼吸器科・ 心療内科	岩見沢市幌向南4条2丁目	—
岩見沢明日佳病院	内科	岩見沢市志文町297-13	250
ささえるクリニック岩見沢	内科	岩見沢市志文本町5条2丁目	—
東町ファミリークリニック	内科・外科・小児科・婦人科	岩見沢市東町1条8丁目	—
栗沢町美流渡診療所	内科・外科・小児科・婦人科	岩見沢市栗沢町美流渡錦町93	—
岩見沢市夜間急病センター	内科・小児科	岩見沢市10条西3丁目	—

資料 2 1 (第 5 章 第 1 5 節 3 (1) 関係)

【市有車両現況】

所 属	車 種	台 数	所 属	車 種	台 数	
秘 書 課	乗 用 車	3	観 光 物 産 振 興 課	乗 用 車	1	
	乗 合 自 動 車	3		企 業 立 地 推 進 室	乗 用 車	1
	小 型 貨 物 車	1		建 設 管 理 課	小 型 貨 物 車	1
防 災 対 策 室	乗 用 車	1	遊 水 地 建 設 室	乗 用 車	1	
企 画 室	乗 用 車	1	土 木 課	乗 用 車	5	
財 政 課	乗 用 車	3		軽 自 動 車	1	
	軽 自 動 車	3		普 通 貨 物 車	7	
	小 型 貨 物 車	2		特 種 用 途 車	1 1	
	普 通 貨 物 車	1		特 殊 車	3 3	
税 務 課	乗 用 車	3	公 園 緑 地 環 境 課	乗 用 車	2	
	軽 自 動 車	1		軽 自 動 車	3	
情 報 政 策 課	乗 用 車	1		小 型 貨 物 車	6	
	軽 自 動 車	1		普 通 貨 物 車	2	
福 祉 課	軽 自 動 車	1		都 市 計 画 課	特 殊 車	3
	小 型 貨 物 車	2	乗 用 車		1	
高 齢 介 護 課	乗 用 車	4	建 築 課	乗 用 車	4	
	軽 自 動 車	5		小 型 貨 物 車	2	
健 康 づ くり 推 進 課	乗 用 車	3	業 務 課	乗 用 車	1	
	軽 自 動 車	3	水 道 課	乗 用 車	2	
保 護 課	軽 自 動 車	4		小 型 貨 物 車	4	
市 民 連 携 室	乗 用 車	2		普 通 貨 物 車	1	
	小 型 貨 物 車	1		特 種 用 途 車	1	
市 民 サ ー ビ ス 課	軽 自 動 車	1	下 水 道 課	乗 用 車	3	
医 療 年 金 課	乗 用 車	1	農 業 委 員 会 事 務 局	乗 用 車	1	
	軽 自 動 車	2	教 育 委 員 会	乗 用 車	8	
環 境 保 全 課	乗 用 車	1		軽 自 動 車	9	
	軽 自 動 車	2		乗 合 自 動 車	2 0	
	普 通 貨 物 車	1		小 型 貨 物 車	4	
廃 棄 物 対 策 課	小 型 貨 物 車	5	普 通 貨 物 車	1 0		
	普 通 貨 物 車	2	北 村 支 所	乗 用 車	3	
	特 殊 車	2		軽 自 動 車	3	
農 務 課	乗 用 車	1		小 型 貨 物 車	2	
	軽 自 動 車	2	特 殊 車	2		
	小 型 貨 物 車	1	栗 沢 支 所	乗 用 車	4	
農 業 基 盤 整 備 課	乗 用 車	2		軽 自 動 車	1	
中 心 市 街 地 活 性 化 推 進 室	軽 自 動 車	1		特 殊 車	1	

資料 2 2 (第 5 章 第 1 9 節 3 (1) ア 関係)

【派遣部隊集結地】

	集 結 地		住 所	面積 (㎡)
1	幌向小学校	グラウンド	幌向南 2 条 1 丁目 180 番地	13,378
2	岩見沢競馬場跡地	駐車場	日の出町 444 番地	60,000
3	第二小学校	グラウンド	上幌向南 3 条 7 丁目 624 番地	11,177
4	緑陵高校	グラウンド	緑が丘 74 番地 2	21,460
5	あさぎり公園野球場	駐車場	緑町 6 丁目	1,400
6	いわみざわ公園	①バラ園駐車場 ②キタオン駐車場	志文町	15,800
7	陸上競技場	駐車場	総合公園	4,170
8	北村温泉ホテル	駐車場	北村赤川 156 番地 7	2,050
9	ヘラブナ公園	駐車場	北村赤川 586 番地 2	2,180
10	栗沢小学校	グラウンド	栗沢町南幸穂 6 6 番地	18,550

資料 2 3 (第 5 章第 2 0 節 9 (1) 関係)

【ヘリコプター発着可能地】

施設名	所在地	施設管理者
陸上競技場	総合公園 4 番地	教育部生涯学習・文化・スポーツ振興課
あさぎり公園野球場	緑町 6 丁目	教育部生涯学習・文化・スポーツ振興課
岩見沢競馬場跡地	日の出町 444 番地	農政部農務課
美園小学校グラウンド	美園 5 条 4 丁目 4-1	美園小学校長
上幌向中学校グラウンド	上幌向北 1 条 4 丁目	上幌向中学校長
豊中学校グラウンド	幌向南 2 条 1 丁目 59 番地	豊中学校長
北村中学校グラウンド	北村中央 202 番地 4	北村中学校長
北村多目的体育館「土里夢」駐車場	北村幌達布 5180 番地 22	教育部生涯学習・文化・スポーツ振興課
栗沢中学校グラウンド	栗沢町南幸穂 27 番地	栗沢中学校長
旧美流渡中学校グラウンド	栗沢町美流渡栄町 58 番地	教育部教育施設課

資料 2 4 (第 6 章第 3 節 2 (3) 関係)

【水防用資機材等備蓄一覧】

備蓄場所 区分			空知総合振興局岩見沢地区防災資機材 備蓄センター(岡山18番地)	岩見沢水防倉庫(日の出3丁目)	北村水防倉庫(北村中央10番地2)	中小屋水防倉庫 (北村中小屋地3084番地4)	北村地区河川水防センター (北村幌達布地先)	栗沢支所(栗沢町東本町21番地)	岩見沢消防署(8条東10丁目)
水 防 用 資 材	麻袋・土のう袋類	袋	27,600	800	2,200		900	2,300	300
	ビニールシート ・布シート	枚	10		10		20		18
	ロープ(縄)	kg	5			6	4	4	
	鉄線	kg	200		10		15		
	丸太	本	800		200			13	
	木杭・鉄杭	本	180		30			267	
	ビニールパイプ	本						1	
	土のう	袋							427
水 防 用 機 材	掛矢	丁	16	3	15		8	6	4
	のこぎり	丁	10		10		6	3	3
	ツルハシ	丁	12		3		3	4	3
	スコップ	丁	59	35	45	6	44	94	97(27)
	鉋(ナタ)	丁	10						27
	ペンチ	丁	9				3	1	3
	鎌	丁	25						13
	おの	丁	10				3		1
	ハンマー	丁	5	1			9	4	7
	一輪車	台	11		7		4	6	3
	たこづち	丁	10		5			4	
	照明器具	台	4		1		6		4
	発電機	台	2		2				4
排水ポンプ	台	4		6	3	3	1		

注) 空知総合振興局岩見沢地区防災資機材備蓄センターについては、北海道水防計画より引用する。

注) 岩見沢消防署の()の数は、消防団配備分。(外数)

資料 2 5 (第 6 章第 3 節 2 (6) 関係)

【排水機場一覽】

施設名		場所 (電話番号)	排水 能力 (t/s)	管 理 団 体 名	連 絡 先
1	金子排水機場	双葉町 (26-2706)	14.0	岩見沢市	岩見沢市役所 農政部農業基盤整備課 (23-4111)
2	南利根別排水機場	南町 (23-4045)	7.0	〃	〃
3	三日月排水機場	北村豊里 (55-3301)	29.9	〃	岩見沢市役所 農政部北村産業振興課 (56-2001)
4	片倉川排水機場	北村美唄達 布 (55-3328)	14.5	〃	〃
5	赤川排水機場	北村中央 (56-2210)	29.7	〃	〃
6	北村排水機場	北村北都 (56-2742)	11.6	〃	〃
7	大願排水機場	北村大願 (56-2051)	28.2	〃	〃
8	赤川第 2 排水機場	北村栄町 (56-2917)	1.1	北海土地 改良区	北海土地改良区 (22-2400)
9	幌達布排水機場	北村幌達布 (26-4512)	0.5	岩見沢市	岩見沢市役所 農政部北村産業振興課 (56-2001)
10	赤川第 3 排水機場	北村大願 (55-3911)	3.2	〃	〃
11	遠藤排水機場	北村中小屋 (電話無)	0.4	〃	〃
12	旧美唄川救急排水機場	北村中央 (電話無)	3.0	〃	岩見沢市役所 建設部遊水地建設室 (56-2001)
13	豊幌排水機場	栗沢町北斗 (45-4166)	29.8	〃	岩見沢市役所 農政部栗沢産業振興課 (45-2413)
14	北斗排水機場	栗沢町北斗 (45-2417)	16.5	〃	〃
15	桃川排水機場	栗沢町北斗 (45-2418)	13.6	〃	〃
16	砺波排水機場	栗沢町砺波 (45-3146)	5.5	〃	〃
17	お茶の水排水機場	江別市豊幌 011-383-5263	42.7	江別市	江別市役所土木事業所治水課 (011-383-5900)

【排・取水門一覧】

(管理団体名)	北 海 道	(連絡先)	札幌建設管理部 岩見沢出張所 (26-3011)
---------	-------	-------	--------------------------

施 設 名		岸	地 先 名
幌 向 川	1	杉田排水樋門	右 旧東14号
	2	久保排水樋管	左 栗沢町字耕成
別利 川根	3	星野排水樋管	右 上幌向町500
別南 利川 根	4	南利根別川1号樋門	左 南町2条1丁目

(管理団体名) 岩見沢市			(連絡先) 岩見沢市役所 建設部 建設管理課 (23-4111)						
施設名		岸	地先名	施設名		岸	地先名		
幌 向 川	1	福寺排水樋門	右	清水町福寺宅裏	利 根 別 川	25	東小学校右岸排水樋管	右	東町1条7丁目1011
	2	第一号樋門	右	上志文町土居宅裏		26	東小学校左岸排水樋門	左	東町1条7丁目932-57
	3	織田排水樋門	右	上志文町織田宅裏		27	21号幹線排水樋門	左	東町1条8丁目932-122
	4	苗川排水樋門	右	上志文町1315		28	高橋(右岸)排水樋管	右	東町706
	5	砂田排水樋門	右	旧渡船場菊谷商店裏		29	出口排水樋管	左	東町932-1
	6	平田排水樋門	右	志文町平田宅裏		30	栄町排水樋門	左	東町917-1
	7	小倉排水樋管	左	志文町小倉宅裏	31	長谷川排水樋門	左	東町長谷川宅地先	
	8	加藤排水樋門	右	幌向川サイホン先	東 利 根 別 川	32	陸上競技場樋門	右	総合公園競技場裏
	9	西川排水樋管	右	志文町旧万字線(上)		33	9号排水樋管	右	東山町183
	10	塚田排水樋管	右	旧東14号~15号間		34	20号排水樋管	左	東山町400地先
	11	松田排水樋門	右	下志文南5線		35	25号排水樋管	右	東山町齊藤組裏
	12	佐々木排水樋管	右	双葉町6号線(下)		36	第一排水樋管	右	志文町長谷川宅
利 根 別 川	13	高橋排水樋門	右	上幌向町協和橋	志 文 川	37	第2排水樋管	左	志文町長谷川宅
	14	峰排水樋門	左	双葉町南7号	知 市 川 来	38	1号排水樋門	左	東町旧幌内線
	15	山本排水樋門	右	中幌向町南7号	大 願 川	39	樺沢樋管	右	大願町563-2
	16	高峯樋管	右	南1線東8号		40	湯本第一樋門	左	大願町157-1
	17	立野排水樋門	左	上幌向町協和橋		41	湯本第2排水樋管	右	大願町563-2
	18	13号排水樋門	左	上幌向町13号橋		42	森本排水樋管	左	大願町146-3
	19	13号排水樋管	右	上幌向町13号橋		43	合川排水樋管	右	大願町535-1
	20	高木排水樋門	左	上幌向町10号		44	大串第1排水樋管	右	大願町529-1
	21	日の出タクシー裏排水樋門	右	大和2条9丁目22番地地先		45	大串第2排水樋門	左	大願町530-3
	22	みさかい橋排水樋門	左	大和町みさかい橋		46	大串第三排水樋管	左	大願町大串第3排水地先
	23	中村排水樋管	右	東町216中村宅裏		47	佐藤排水樋管	左	大願町干場宅地先
	24	中村(東町)排水樋門	左	東町208地先		48	加藤排水樋管	左	大願町加藤宅地先

(管理団体名) 岩見沢市			(連絡先) 岩見沢市役所 建設部 建設管理課 (23-4111)						
施設名		岸	地先名	施設名		岸	地先名		
茂 世 丑 川	49	山田排水樋管	右	栗沢町上幌	上幌川	76	増井第1排水樋管	右	栗沢町上幌
	50	古堂排水樋管	右	栗沢町上幌		77	増井第2排水樋管	右	栗沢町上幌
	51	鷺巣第2排水樋管	右	栗沢町上幌	川 坂 東 幌 向 川	78	中西排水樋管	右	栗沢町上幌
	52	鷺巣第一排水樋管	右	栗沢町上幌		79	清水第1排水樋管	左	栗沢町栗部
	53	関口排水樋管	右	栗沢町上幌		80	清水第2排水樋管	左	栗沢町栗部
	54	小原排水樋門	右	栗沢町上幌		81	山本排水樋管	左	栗沢町上幌
	55	道下排水樋管	左	栗沢町上幌		82	上幌樋門	左	栗沢町上幌
	56	影山第一樋管	右	栗沢町上幌		83	寺本排水樋管	左	栗沢町上幌
	57	影山第二樋管	左	栗沢町上幌		84	林排水樋門	左	栗沢町上幌
	58	松下排水樋管	右	栗沢町上幌		85	南山排水樋門	左	栗沢町上幌
	59	三嶋樋管	左	栗沢町上幌		86	高尾排水樋管	左	栗沢町美流渡西町
	60	26号樋管	左	栗沢町茂世丑		87	遠藤排水樋門	左	栗沢町美流渡西町
	61	27号樋管	右	栗沢町茂世丑		88	森出排水樋管	左	栗沢町美流渡本町
	62	藤井排水樋管	左	栗沢町茂世丑		89	錦排水樋管	左	栗沢町美流渡錦町
63	藤田第4排水樋管	右	栗沢町茂世丑	90		堀田排水樋管	左	栗沢町栗部	
二 の 沢 川	64	11号排水樋管	右	栗沢町茂世丑		91	第二号樋門	左	栗沢町宮村
	65	12号排水樋管	右	栗沢町茂世丑	加 茂 川	92	加茂川右岸十線樋門	右	栗沢町砺波
	66	13号排水樋管	右	栗沢町茂世丑		93	加茂川左岸十線樋門	左	栗沢町必成
茂 世 丑 川	67	No. 36 樋門	左	栗沢町茂世丑		94	加茂川11線樋門	右	栗沢町必成
	68	佐藤第一排水樋管	左	栗沢町茂世丑		95	加茂川右岸十二線樋門	右	栗沢町必成
	69	藤田第1排水樋門	右	栗沢町茂世丑		96	加茂川6号橋下流樋管	右	栗沢町必成
	70	藤田第2排水樋管	左	栗沢町茂世丑		97	中山排水樋管	左	栗沢町小西
	71	藤田第三排水樋管	左	栗沢町茂世丑		98	加茂川6号橋(右岸)上流樋管	右	栗沢町必成
	72	藤田第4排水樋管	右	栗沢町茂世丑 茂世丑橋		旧 幌 向 川	99	星野排水樋門 (石狩川治水事業所)	左
73	藤本第1排水樋管	右	栗沢町茂世丑	100			中川樋門	左	北村砂浜
74	藤本第2排水樋管	左	栗沢町茂世丑	別 利 川 根	101		9号排水ポンプ	右	上幌向町488-4
75	安藤第1排水樋管	左	栗沢町茂世丑						

(管理団体名) 札幌開発建設部	(連絡先) 岩見沢河川事務所 (23-9555)
-----------------	--------------------------

施設名		岸	地先名	施設名		岸	地先名			
石狩川	1-34	北村 3 区樋管	左	北村中央	大願川	103-2	大願 1 号樋管	左	北村大願	
	1-36	川 上 樋 門	右	北村北都		103-3	大願川 2 号樋門	右	北村大願	
	1-37	北村 2 区樋門	左	北村豊里		103-4	大願 3 号樋門	左	北村大願	
	1-40	北村 1 区樋門	左	北村豊正		103-6	大願川 6 号樋門	右	北村大願	
都須川	109-2	妹 尾 樋 門	左	北村豊正		103-7	岡 田 樋 門	左	北村大願	
旧美唄川	102-2	開 基 樋 門	左	北村美唄達布		103-8	大 門 樋 門	右	北村大願	
	102-3	原 林 樋 管	右	北村中央		103-9	渋 谷 樋 門	左	北村大願	
	102-4	北村 2 号樋管	右	北村中央		103-10	樺 沢 樋 門	右	北村大願	
	102-5	北村 3 号樋門	右	北村中央		第一幹川	104-2	今 樋 門	左	北村大願
	102-6	川 岸 樋 門	左	北村中央			104-3	三 浦 樋 門	右	北村大願
	102-8	浄 水 場 樋 門	左	北村中央	104-5		松 井 樋 門	左	北村中小屋	
	102-9	石 田 樋 門	右	北村中央	104-6		開 拓 4 号樋門	左	北村中小屋	
	102-11	中 川 樋 門	左	北村栄町	104-7		武 部 樋 門	右	北村中小屋	
	102-12	伊 藤 樋 門	右	北村豊里	104-8		二 股 樋 門	左	北村中小屋	
	102-13	吉 岡 樋 管	右	北村豊里	104-9		新 林 樋 門	右	北村中小屋	
	102-14	岡 樋 管	左	北村栄町	104-10		有 明 樋 門	左	峰延町	
	102-15	2 区幹線樋門	右	北村豊里	104-11		高 泊 樋 門	右	峰延町	
	102-16	2 1 号樋管	左	北村栄町	104-12		渡 辺 樋 門	左	峰延町	
	102-17	長 内 樋 門	右	北村豊里	川二		105-1	魚 津 樋 門	左	北村中小屋
	102-18	加 藤 樋 門	左	北村栄町	第二幹川		106-1	榊 原 樋 門	右	北村中小屋
	102-20	三ヶ月樋門	右	北村豊里		106-2	瀬 尾 樋 管	左	北村中小屋	
	102-21	仁 木 樋 門	左	北村栄町		106-4	中 小 屋 樋 門	右	北村中小屋	
	102-22	旧美 1 号樋門	右	北村大願		106-5	松 枝 樋 門	左	北村中小屋	
	102-23	鍛 冶 樋 門	左	北村大願		幾春別川	90-2	今井幌達布 1 号樋門	左	北村幌達布
	102-24	旧美 3 号樋門	左	北村大願	90-3		北 幌 上 流 樋 門	右	北村幌達布	
	102-25	末 政 樋 門	右	北村大願	90-4		伊 藤 樋 門	左	北村幌達布	
	102-26	旧美 5 号樋門	右	北村大願	90-5		鯉 沼 樋 門	左	上幌向町	
	102-27	旧美 6 号樋門	左	北村大願	90-6		青 木 樋 門	右	西川町	
	102-28	橋 場 樋 門	右	北村中小屋						
	102-29	旧美 8 号樋門	左	北村中小屋						
	102-30	上 美 唄 水 門	横断	北村中小屋						
	102-31	旧美 11 号樋門	左	北村中小屋						
	102-33	旧美 9 号樋門	左	北村中小屋						
	102-34	旧美 10 号樋門	右	北村中小屋						

施 設 名		岸	地 先 名
夕張川	56-12	栗 丘 樋 門	右 栗沢町栗丘
清 真 布 川	56-2	ク ッ タ リ 樋 門	左 栗沢町北斗
	56-4	山 田 樋 門	右 栗沢町北斗
	56-5	高 橋 樋 門	左 栗沢町北斗
	56-6	四 線 樋 門	右 栗沢町北斗
	56-7	五線橋上流樋門	左 栗沢町北斗
	56-8	五 線 樋 門	右 栗沢町北斗
	56-9	日 笠 樋 門	左 栗沢町北斗
	56-10	東 三 号 樋 門	左 栗沢町北斗
	56-11	清 真 布 川 南 六 線 樋 門	右 栗沢町北斗
	56-13	桃 川 樋 門	左 栗沢町北斗
	56-14	南 七 線 樋 門	右 栗沢町北斗
	56-16	八 線 樋 門	右 栗沢町北斗
	56-17	東 五 号 樋 門	左 栗沢町北斗
	56-18	南 九 線 樋 門	右 栗沢町北斗
	56-19	9 線 上 流 樋 門	左 栗沢町自協
	56-20	清 真 布 川 東 六 号 樋 門	右 栗沢町砺波
	56-21	清 真 布 川 左 岸 東 六 号 樋 門	左 栗沢町砺波
	56-22	清 真 布 川 右 岸 東 八 号 樋 門	右 栗沢町砺波
	56-23	清 真 布 川 左 岸 東 八 号 樋 門	左 栗沢町砺波
	幌 向 川	56-12	東 四 号 左 岸 樋 門
55-7		東 二 号 下 流 樋 門	右 幌向
55-11		東 四 号 右 岸 樋 門	右 中幌向
		上 部 樋 門	左 栗沢町北斗

資料26 (第11章第4節1(1)関係)

【主な危険物取扱い施設】

都市ガス製造所

事業所名	所在地	1日の処理能力
岩見沢ガス(株)	2条西16丁目	22,200 m ³

高圧ガス(LPガス)充填所等

事業所名	所在地	1日の処理能力	区分
(株)エネサンス北海道 岩見沢工場	南町9条4丁目3番4号	64,220 m ³	充填所
北海道エナジティック(株) 岩見沢営業所	岡山町129番地25	106,792 m ³	充填所 移動式製造設備 (バルクローリー)
岩見沢液化ガス(株)	3条東14丁目9番地	129,137 m ³	充填所 オートスタンド
北燃商事(株) 燃料事業部 岩見沢センター	東町313番地2	153,435 m ³	充填所 移動式製造設備 (バルクローリー)

危険物給油取扱所（ガソリンスタンド）

事業所名	給油所名	設置場所	貯蔵量(ℓ)
いわみざわ農業協同組合	鉄 北	桜木1条1丁目	70,000
	美 園	駒園1丁目1-1	70,000
	幌 向	中幌向町1-14	38,574
	北 村	北村赤川3563番地2	30,576
大 西 商 事 (株)	岩 見 沢 東	8条東12丁目	67,500
	岩 見 沢 1 条	1条西9丁目	60,000
武 蔵 商 事 (株)	日 の 出	日の出北1丁目	48,000
(株) ア サ ヒ 商 会	岩 見 沢 給 油 所	2条東16丁目	57,600
三 谷 石 油 (株)	4 条	4条東1丁目	70,000
	南	美園4条1丁目	58,576
北 海 道 エ ネ ル ギ ー (株)	チャレンジ岩見沢店	10条東1丁目1	90,000
(株) い わ せ き	岩 見 沢 イ ン タ ー	駒園8丁目1番28号	90,000
空 知 石 炭 (株)	岩 見 沢 バ イ パ ス	美園1条2丁目	48,000
(株)岩見沢パーキングセンター	4 条	5条東5丁目	30,000
サ ン シ ン 油 業 (株)	大 和	大和3条8丁目	57,000
(株) 向 田 自 動 車	岩 見 沢 大 和	大和2条9丁目	58,800
(株) ア イ ッ ク ス	A I X ' 岩 見 沢	大和3条8丁目9	90,000
(株) 君 島 商 会	岩 見 沢 南	南町9条2丁目19番地	50,000
西 日 本 フ リ ー ト (株)	1 2 号 線 岡 山	岡山町317番地	130,000
(有) 下 野 商 店	S S サ ン ロ ー ド	栗沢町最上7番地	30,000
(株) ト ッ キ ュ ウ	栗 沢 店	栗沢町由良205番地26	70,000
(株) 小 林 本 店	幌 向	幌向南1条5丁目397-3	70,000
	ルート234岩見沢	志文町309-48	96,000

危険物（石油類）充てん施設

事業所名	給油所名	設置場所	貯蔵量(ℓ)
北燃商事(株)	燃料センター	東町313番地	100,000
	幌向灯油センター	幌向南1条4丁目	49,000
	志文燃料センター	志文町377	495,000
(株) い わ せ き	岩見沢燃料センター	4条西18丁目	146,000
エア・ウォーター・ライフソリューション株式会社	第二支店 岩見沢営業所 岩見沢サービスセンター	2条東16丁目	48,000
(株) エネサンス北海道	岩見沢ガスショップ	南町9条4丁目	100,000
武蔵商事(株)	燃料センター	日の出北1丁目	87,000
サンシン油業(株)		大和3条8丁目	192,000
(株) 君島商会		志文町149番地	67,000
(株) 小林本店		幌向南1条5丁目397-2	97,800
北海道エナジティック(株)	岩見沢営業所	岡山町129-9	78,000
(株) 春木商店	灯油センター	上志文町199-8	96,000
(株) トッキュウ		栗沢町由良205	147,000
ミナミ石油(株)		志文本町1条4丁目	40,000
空知石炭(株)		4条西16丁目	98,000

資料27（第11章第4節1(5)関係）

【放射性同位元素等使用事業所】

場 所	住 所	使用区分
岩見沢市立総合病院	9条西7丁目2番地	非密封
北海道中央労災病院	4条東16丁目5番地	密 封