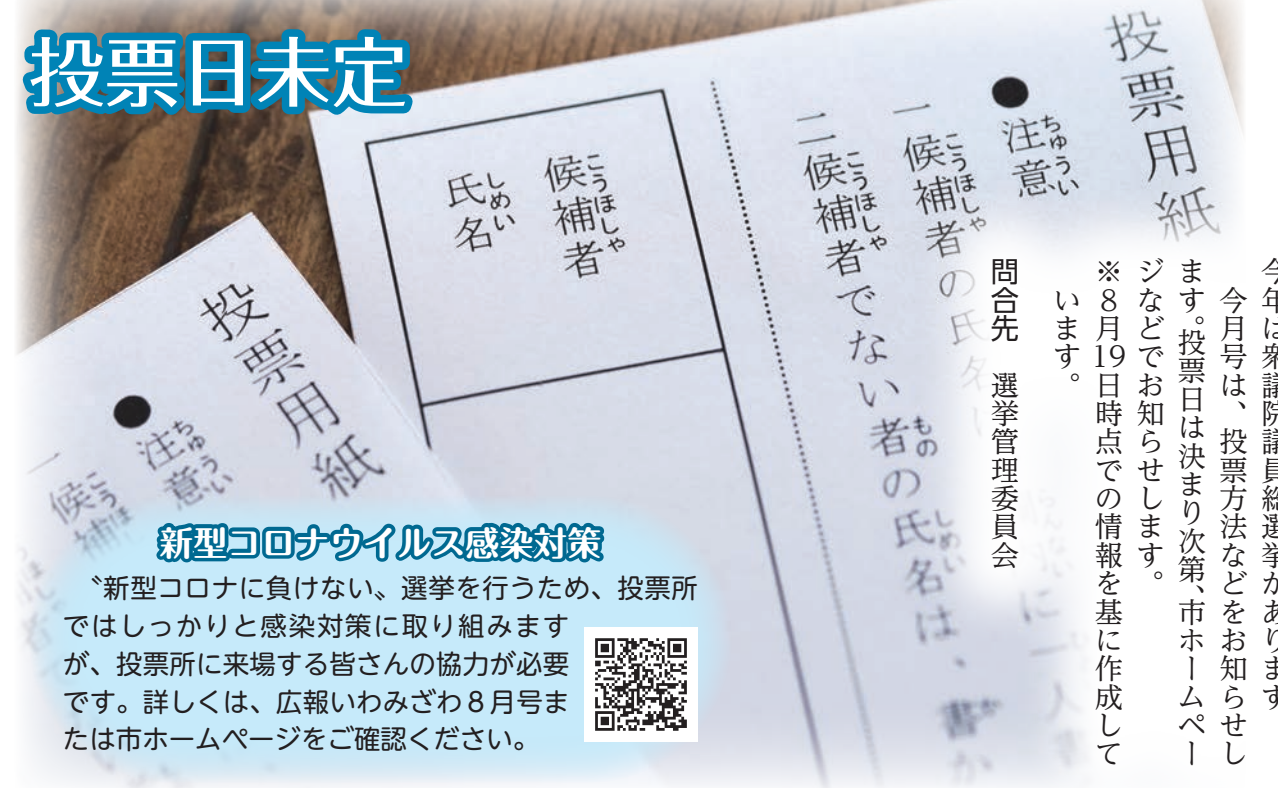


衆議院議員総選挙

投票日未定



新型コロナウイルス感染対策

「新型コロナに負けない、選挙を行うため、投票所ではしっかりと感染対策に取り組みますが、投票所に来場する皆さんの協力が必要です。詳しくは、広報いわみざわ8月号または市ホームページをご確認ください。



衆議院議員が10月21日に任期満了を迎えるため、解散か任期満了かを問わず、今年には衆議院議員総選挙があります。今月号は、投票方法などをお知らせします。投票日は決まり次第、市ホームページなどでお知らせします。※8月19日時点での情報を基に作成しています。

問合先 選挙管理委員会
 一 候補者の氏名は、書か
 二 候補者でない者の氏名は、書か

投票所入場券

公示日以降に郵送します。投票所に来る際に本人が持参してください。



- ① 貼り合わせ式のはがきになっているので、ゆっくりはがす
- ② 世帯4人分までの投票所入場券が印刷されているので、本人の分を切り離す
- ③ 投票所に持参する

投票所に持参するもの	
期日前投票	投票日当日
●入場券 ●宣誓書	●入場券
※入場券を紛失または忘れたときは、投票所の係員に申し出てください。	

はじめに「小選挙区」の投票を行い、次に「比例代表」「最高裁国民審査」の投票を行います。

投票の方法

投票日当日は、混雑する午前9時から午後1時を避けて投票しましょう！



小選挙区
候補者の氏名をはっきりと書いてください

候補者名

あさぎ色 (薄い青色)

比例代表
政党名または略称をはっきりと書いてください

政党名
または
政党名の略称

ピンク色

最高裁国民審査
やめさせた方がよいと思う裁判官の上の欄に×を書いてください

×		
□	△	○
□	△	○
□	△	○
□	△	○

うぐいす色 (薄い黄緑色)

特例郵便等投票

新型コロナウイルス感染症で宿泊・自宅療養などを行っている一定の要件に該当する方は、郵便等で投票することができます。対象となる方や投票用紙の請求など詳しくは、市ホームページをご確認ください。

選挙公報

候補者の氏名、所属政党、経歴、政見などを掲載した選挙公報は、投票日の前々日(金曜日)までに各家庭に配布します。また、各期日前投票所、朝日サービスセンター、美流渡サービスセンターにも配置します。

皆さんの意思を政治に反映させるための重要な機会です。各投票所では感染対策を万全にしていますので、安心して投票に来てくださいね！



様式のダウンロードなど、詳しくは市ホームページをご確認ください

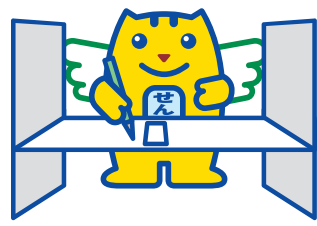
代理・点字投票

身体が不自由など、文字を書くことができない方は申し出て下さい。補助者2人が立ち会い、あなたに代わって投票します。目が不自由な方には、点字器を用意しています。

期日前投票

投票日当日、都合により投票できない方は、投票日の前でも投票することができます。期日前投票は、住所に関係なく次の6カ所のどこでも投票できます。

人が集中することを避けるため、なるべく早めに市役所以外の期日前投票所で投票しましょう！



期日前投票ができる場所・期間・時間			
期日前投票所	所在地	期間	時間
市役所本庁 (職員会館事務室)	鳩が丘 1	公示日の翌日 (水曜日) ~ 投票日前日 (土曜日) 【11日間】	午前 8 時 30 分 ~ 午後 8 時
北村支所 (1 階会議室)	北村赤川 593	投票日前週の土曜日 ~ 投票日前日 (土曜日) 【8日間】	午前 9 時 ~ 午後 5 時 30 分
栗沢支所 (2 階会議室)	栗沢町東本町 21		
幌向出張所 (ほっとかんロビー)	幌向 1-1		
教育研究所 (小会議室)	緑が丘 2 (北海道教育大学岩見沢校構内)		
有明交流プラザ (市民ギャラリー)	有明町南 1 (岩見沢複合駅舎 2 階)		午前 9 時 ~ 午後 8 時

不在者投票

【郵便等で投票】次に該当する方は、郵便等で不在者投票ができます。事前の登録が必要です。登録方法や投票用紙の請求

【病院・施設で投票】

不在者投票施設に指定された病院・施設に入院・入所の方は、その施設で不在者投票ができます。詳しくは、病院・施設にお問い合わせください。

【仕事先・旅行先で投票】

仕事や旅行で市外に滞在している方は、滞在先の選挙管理委員会での不在者投票ができます。岩見沢市選挙管理委員会に直接または郵送で不在者投票の投票用紙を請求してください。滞在先に投票用紙などを郵送しますので、滞在先の選挙管理委員会で投票をしてください。