

2018
12
DECEMBER

広報

いわみざわ

特集

いもろ話 いそまろろまの

岩見沢警察署管内での発生状況

昨年（平成29年）中における、
岩見沢警察署管内での被害届受理状況

件数 ～ **6 件**
被害金額 ～ **約1,700万円**

管内は
月形町の2市1町
[市]で発生しています!!

この件数と被害金額、
いったい何の話だと思いませんか？

動画再生



いわみ巡査と写真を撮ろう

動画再生



このマークのある写真にスマートフォンをかざすと
動画などをご覧いただけます（発行日から1カ月）
利用には専用アプリ **COCOAR2** が必要です。インストール・
起動後、対象画像にかざしてください

主な内容

中央小学校移転
雪との付き合い方
公共交通で出かけよう!

コンビニ de 証明書

予算の執行状況
みんなのひろば・情報ひろば

今月の表紙

ある老人クラブの研修会の様子です。被害金額が約1,700万円とは、すごい金額です。今月は、未だになくならない、ある犯罪のお話です。決して他人事ではありませんよ。

特殊詐欺の種類

架空請求詐欺

身に覚えのない料金の請求や、施設入居権購入、投資に絡む名義貸しなどでお金をだまし取る

「有料動画の未納料金が発生しています」「本日中に連絡がない場合、法的手続きに移行します」などのメールやはがきが届き、「コンビニ払い」「電子マネー」「宅配便」でお金を要求してきます。

還付金詐欺

市役所職員などのふりをして電話し、「過払金を受け取れる」などとATMに誘い出し、お金をだまし取る

「市役所の●●課です」「払いすぎた保険料が戻る」「年金の未払い分を支払う」などお金を受け取れるという電話で、「手続きの期限が過ぎている」「今日中に」などと焦らせ、「ATMなら手続きできる」「電話で説明する」と急いでATMに行き、操作するよう指示してきます。

異性交際あっせんを名目とした詐欺

異性交際をあっせんし、虚偽の情報を提供するなどした後、会員登録料などの名目で現金をだまし取る

「女性紹介」「デートするだけでお金がもらえる」などと持ちかけ、実際に1度だけ女性と会わせたり、電話やメールでやりとりさせたりして信用させた上で、「会員登録料が必要」「相手を保留しておくための保証金を支払ってほしい」などと、お金を要求してきます。

社会情勢などに便乗した詐欺にも注意

- 震災などに便乗した詐欺
- マイナンバー制度に便乗した詐欺
- 東京オリンピックなどを口実にした詐欺

オレオレ詐欺

息子や孫、警察官などのふりをして電話し、トラブル解決の名目でお金などをだまし取る

息子のふりをして「会社のお金や通帳が入っている鞆を盗まれた」「急ぎでお金を用意してほしい」、警察官のふりをして「あなたの名義の口座が悪用されている」「キャッシュカードを交換する」などと要求してきます。

融資保証金詐欺

ファックスやインターネットなどで融資を持ちかけ、申込者から保証金や手数料名目でお金をだまし取る

「無担保・低金利」「簡単な審査で即日融資」などと融資を持ち掛けるチラシなどが送られて、融資の前にお金を支払うよう要求してきます。

金融商品などの取り引きを名目とした詐欺

未公開株、外国通貨などの取り引きなどで「購入すればもうかる」などとうそをつき、お金をだまし取る

自宅に、未公開株や金、外国通貨などの取り引きに関するパンフレット、ダイレクトメールなどが送られてきて、取り引きを申し込むと「代金を要求され、断ると「名義貸し」を持ちかけられ、承諾すると「名義貸しは違法」「解決するにはお金が必要」などとお金を要求してきます。

ギャンブル必勝法などの情報提供を名目とした詐欺

「競馬・パチンコなどの必勝情報を提供する」などとうそをつき、情報提供料などの名目でお金をだまし取る

雑誌やメール、ネットなどを利用して『パチンコ、パチスロ必勝法』『競馬必勝法』などの提供を持ち掛け、「会員登録料」「情報提供料」「保証金として配当の●%」などが必要だと言ってお金を要求してきます。

うまい話

こそ

まずいもの

いわみ記者が取った一本の怪しい電話。それは特殊詐欺と思われる電話でした。未だに新聞やテレビなどで、特殊詐欺の報道を見ます。さらに、これから年末に向けて、特殊詐欺が増える恐れがあります。

「自分は大丈夫」と思っていますか？それが被害につながるかもしれません。

問合せ 市民連携室

特殊詐欺とは？

特殊詐欺は、面識のない不特定の者に対し、電話などの通信手段で、預貯金口座への振り込みや、その他の方法で、現金などをだまし取る詐欺の総称です。オレオレ詐欺、架空請求詐欺、融資保証金詐欺、還付金詐欺、金融商品などの取引を名目とした詐欺、異性交際あっせんを名目とした詐欺、ギャンブル必勝法などの情報提供を名目とした詐欺などがあります。

3億円以上の被害が

さまざまな種類の特殊詐欺があり、認知件数・被害額は昨年に比べると減少傾向にありますが、油断できない状況にあります。市内では、今年に入ってからの被害はありませんが、10月末までに市役所で7件、岩見沢市消費者センターで110件、特殊詐欺に関する相談が寄せられています。それだけ身近な問題ということになります。



岩見沢警察署の署員が出演して説明します
12月14日(金) 午後5時40分

特殊詐欺認知状況(暫定値)
平成30年1月~10月末

種類	認知件数	被害金額:円
オレオレ詐欺	27	92,052,000
架空請求詐欺	58	183,820,209
融資保証金詐欺	14	8,469,327
還付金等詐欺	17	9,078,009
金融商品等	0	0
異性交際あっせん	3	3,012,000
ギャンブル必勝法	4	9,021,080
合計	123	305,452,625

北海道警察本部生活安全企画課

特殊詐欺被害に遭わないために

なまなまなのは何故？

このように、特殊詐欺にはいろいろな種類があり、手口も巧妙化してきています。最近の特殊詐欺の傾向や手口などを教えてもらいました。

身内の危機を告げて焦らせるんです。劇場型とも言われるんですが、警察官や弁護士などを装って、本当にあった事例のように迫ってくるというのが実情ですね。

だます側には、恐らくテキストやマニュアルなどがあるんだと思いますが、ストーリー、役割分担が決まっています。プロなんです。でも、受ける側は初めてですから…。まず、「自分のところには来ないだろう」と思っていますし、もし来ても「自分は大丈夫」という方が多いと思います。でも、だまされさがる分かります。だます側の巧妙さです。



岩見沢警察署 生活安全課長 岩見 浩幸 さん



特殊詐欺チェックリスト

1つでもチェックが付いたら詐欺の可能性があり！すぐに家族や警察に相談を！

手段や名乗る相手	内 容
息子や孫	(風邪・ポリープ)で、のどの調子が悪い
	会社の(お金・書類)が入ったカバンをなくした
	携帯番号が変わった・携帯をなくした・携帯が壊れた
	会社のお金を使って、株に失敗した
警察	(弁護士・上司の息子)がお金を取りに行く
	あなた名義の口座が悪用されている
警察や金融機関	自宅にキャッシュカードを取りに行く
弁護士や会社	(レターパック・ゆうパック・宅配便)で現金を送って
	電子マネーを購入して・代行決済で支払って
会社	名義を貸して
弁護士	名義貸しは違法だ
市役所	医療費や保険金を還付する。携帯を持ってATMへ行って
はがき	〃消費料金、〃訴訟最終告知、など
メール	〃有料サイト利用料金未納、など
パンフレット	〃老人介護施設の入居権が当たった、など
メールやパンフレット	〃●●万円が当たった、など
	〃パチンコ必勝法、〃競馬大穴情報、など

ここに載っていない内容であっても、お金を請求するなど、怪しいなと感じたら、その場で対応せずに、すぐに相談を！

左の「チェックリスト」を切り取って、電話の近くなどに貼っておくなどして、普段から意識するようにしましょう！裏面は、「被害を防ぐための対策」が書かれています！ぜひ、ご活用ください！



いわみ巡査

岩見沢市メールサービスの登録方法
 kara-mail@mail.bousai-iwamizawa.jp に、空メールを送信すると、メールが届くので、メールから本登録用アドレスにアクセスし、配信項目を選択してください。



弱みに付け込む手口

最近では、裁判所や救済するための団体を名乗ってくることもありま
 す。焦らせるんです。
 あと、アダルトサイトの利用料金や、知り合いを妊娠させてしまったという作り話など、人に相談しづら
 い、知られたくないような話をして
 きます。

まず疑う、そして相談を

お金を請求する電話やほかぎ、
 メールなどは、ま
 ずは詐欺だと疑う
 こと。そして、一
 人で対応しない
 で、家族に相談し
 てほしいです。そ
 の後、警察などに
 相談するというの
 が得策ですね。

岩見沢警察署生活安全課
 ☎ 22局 0110
 警察総合相談電話
 #9110

つながりが防止につながる

普段からコミュニケーションを取
 るということ。遠く離れた家族でも、
 定期的に「何か変わったことはない
 かい？」と電話をする。それは、家
 族だけでなく、ご近所の方、地域の
 方にも言えることですね。「こんな
 電話が来たんだけど」という相談相

手を作ることでですね。人とのつなが
 りを持つていることが、被害に遭わ
 ないことにもつながるんです。

みんなで学ぶ

町会・自治会や老人クラブの講
 習会・研修会
 など、特殊
 詐欺や交通安
 全などをテー
 マに、署員を
 派遣していま
 す。お気軽に
 申し込んでい
 ただければと
 思います。



老人クラブ北斗親和会での
 特殊詐欺被害防止研修会

みんなで防ぐ

北海道全域で、去年と比べて被害
 を半減させるという取り組みを行っ
 ています。岩見沢警察署の取り組み
 としては、エフエムはまなすの番組
 の中で、特殊詐欺の話をしていただ
 けるということで、パーソナリティ
 の皆さんを**特殊詐欺被害防止サポー
 ター**として委嘱しました。
 この特殊詐欺被害防止サポーター
 は、約1時間の講習を受けると、誰
 でもなることができ、日頃の生活の
 中で、一言注意を促したり、被害に
 遭いそうな方を見つけたときに警察

岩見沢市防犯協会

岩見沢地区防犯協会の下部組織として、防犯活動の強
 化推進を図り、犯罪や事
 故のない明るいまちづく
 りを目指して活動してい
 ます。
 主な活動
 ●街頭啓発活動
 ●防犯研修会の開催
 ●防犯旗の配布
 ●地域安全便りの発行



金融機関での啓発活動



私たちも特殊詐欺被害防止のために活動しています

身近にあるという意識を
 特殊詐欺の手口は変わります。だ
 ます側も、次々と新しいことを考
 えていますから…。何回も言いま
 すが、お金を請求するような電話
 やほかぎ、メールはまず「詐欺じゃ
 ないか？」と疑うこと。そして、一
 人で対応しないで相談すること。そ

メールの例

**【承認】即日振込できます。月々
 3,000円返済プラン融資が承認されま
 した。**
 お世話になっております。
 先日、お申込みいただきました月々
 3,000円のラクラク返済融資の審査が
 承認されました。
 お手続きがごさいますので融資専用ダ
 イヤルまでご連絡ください。
 融資専用ダイヤル
 イスト 融資準備室
 03-
 最短でのお振込みができる状態です。
 受付/9~17時
 休日/土日曜、祝日
 今なら下記キャンペーンが適用されま
 す。

ほかぎの例

**消費料金に関する
 訴訟最終告知のお知らせ**
 この度、ご通知致しましたのは、貴方の利用されてい
 た契約会社、もしくは運営会社側から契約不履行による
 民事訴訟として、訴状が提出されました事をご通知
 致します。
 管理番号(わ)275 裁判取り下げ最終期日を経て訴
 訟を開始させていただきます。
 尚、このままご連絡なき場合は、原告側の主張が全
 面的に受理され、執行官立会いの下、給与差し押さえ
 及び不動産の差し押さえを強制的に執行させていただきます
 しますので、裁判所執行官による執行証書の交
 付をご承諾していただきますようお願い致します。
 裁判取り下げなどのご相談につきましては、当局にて
 承っておりますので、お気軽にお問合わせ下さい。
 尚、書面での通達となりますのでプライバシー保護
 の為、ご本人様からご連絡いただきます様、お願い申
 上げます。
 ※取り下げ最終期日 平成30年5月 日
 法務省管轄支局 民事訴訟告知センター
 東京都千代田区霞が関2丁目番 号
 取り下げ等のお問合わせ窓口 03-
 受付時間 9:00~20:00(日、祝日除
 きます)

ほかぎに情報保
 護シールを貼っ
 ているものや、
 封書型のものも
 あります



いわみ巡査



岩見沢警察署と連携して、さまざまな相談を受け付けています。お気軽にご相談ください

岩見沢市消費者センター

悪徳商法や、訪問販売、通信販売などによるトラブルなどの
 相談を受け付けています。
 住 所 4条西3丁目1番地1 であえーる岩見沢4階
 電話・FAX 23局 7987
 受付時間 月~金曜日 午前9時~午後5時
 ※祝日、年末年始は除きます。

被害を防ぐためにできること

自分で

- 電話防犯機器や留守番電話を活用する
- 一番相談しやすい相談相手を決めておく

私の相談相手

【 】の電話番号【 - - 】

家族で

- 普段から家族と連絡を取り合う
- 特殊詐欺の手口に関心を持ち、注意し合う
- 家族だけが分かる合言葉を決めておく

私と【 】の合言葉

私が「 】と聞いたら、
【 】が「 】と答える

地域で

- ご近所さん同士で、普段からあいさつなどで声を掛け合う
- 特殊詐欺の手口に関心を持ち、注意し合う
- ご近所さんの相談に乗ってあげる

普段から意識して、
被害に遭わないようにしましょう！

いわみ巡查

右の「被害を防ぐためにできること」を切り取って、電話の近くなどに貼っておくなどして、普段から意識するようにしましょう！

裏面は、「特殊詐欺チェックリスト」です！
ぜひ、ご活用ください！



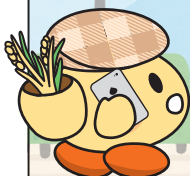
いわみ巡查

いわみちゃん♪の弟である
いわみ巡查。ということは、
いわみ記者の「いとこ」
になります！

突撃！いわみ記者

作：広報係

もしもし、お母さん？



卑劣な特殊詐欺の被害に遭わないためには

最近変わったことはない？
何かあったら、すぐに電話してね

「まず疑う、1人で対応しないで誰かに相談する。」を実践すること

おはようございます
昨日のニュース見ました？
また、オレオレ詐欺...

そして、普段から家族や地域、みんなで意識することも大切です

特殊詐欺被害をなくそう！

「市民みんなが特殊詐欺被害防止サポーター、という気持ちで、特殊詐欺被害をなくそう！」

特殊詐欺被害防止サポーター第1号

サポーターという意識をしっかりとって、リアルタイムで伝えることができればと思っています

エフエムはまなすパーソナリティ 松井 宙夢さん



未だに後を絶たない特殊詐欺被害。市は、岩見沢警察署をはじめ、関係団体などと連携して、被害防止に取り組んでいきます。

巧妙化する特殊詐欺の手口ですが、だまされないためには、知ることが必要で、そして、焦らず冷静に対応することはもちろん、相談する勇気も必要です。

特殊詐欺被害防止の意識を家族、地域、さらには岩見沢市全体に広げて、市民みんなが特殊詐欺被害防止サポーター、という気持ちで、特殊詐欺被害をなくしましょう。



新しい 中央小学校

現在の中央小学校は、校舎、体育館ともに耐震化を進める必要があります。また、現在の校舎より西側に居住する児童の割合が高くなってきたことから、西側に移転します。

12月に工事が完了し、3学期から新しい校舎での授業が始まります。

問合せ 市教委教育施設課（4西3 であえーる岩見沢4階） ☎ 35局 5124

岩見沢市立中央小学校

住所 7条西 16丁目 7番地 3

電話 22局 0285

(今までと変更ありません)

延床面積 5,995㎡

構造 鉄筋コンクリート造 3階建て

普通教室 12室、特別支援教室 5室、多目的教室 4室、家庭科室などの特別教室 6室のほか、`ことばの教室、も校舎内に設置しています。

歴史

中央小学校は、岩見沢第二尋常高等小学校（現在の岩見沢小学校）の児童が増加したため、明治40年4月に当時の町会議事堂（7西2付近）を仮教室とし、児童数231人で開校したのが始まりです。校地は、開校当初から現在地（6西8）に定められ、木造平屋建てで、明治41年8月9日に完成しました。

その後110年の間、校舎の改築や増築を繰り返しながら、多くの子どもたちが学び、育ってきました。

稲穂児童館も

稲穂児童館も同じ敷地に移転して、来年1月から使用を開始します。18歳以下の方であれば、どなたでも利用することができ、小学1年から6年生までを対象とした放課後児童クラブも実施します。

住所 7条西 15丁目 7番地 1

電話 23局 5458

(今までと変更ありません)

避難所も

来年1月から、避難所の区域も次のとおり変更となります。

- 避難所が駒沢幼稚園だった地域は、`（新）中央小学校、に
 - 避難所が（旧）中央小学校だった地域は、`生涯学習センターいわなび、または`まなみーる市民会館、に
- 問合せ 市防災対策室

災害時に備えて、お住まいの地域の避難所や避難経路を確認しておきましょう



生涯学習センターいわなび
避難所区域

生涯学習センター
いわなび

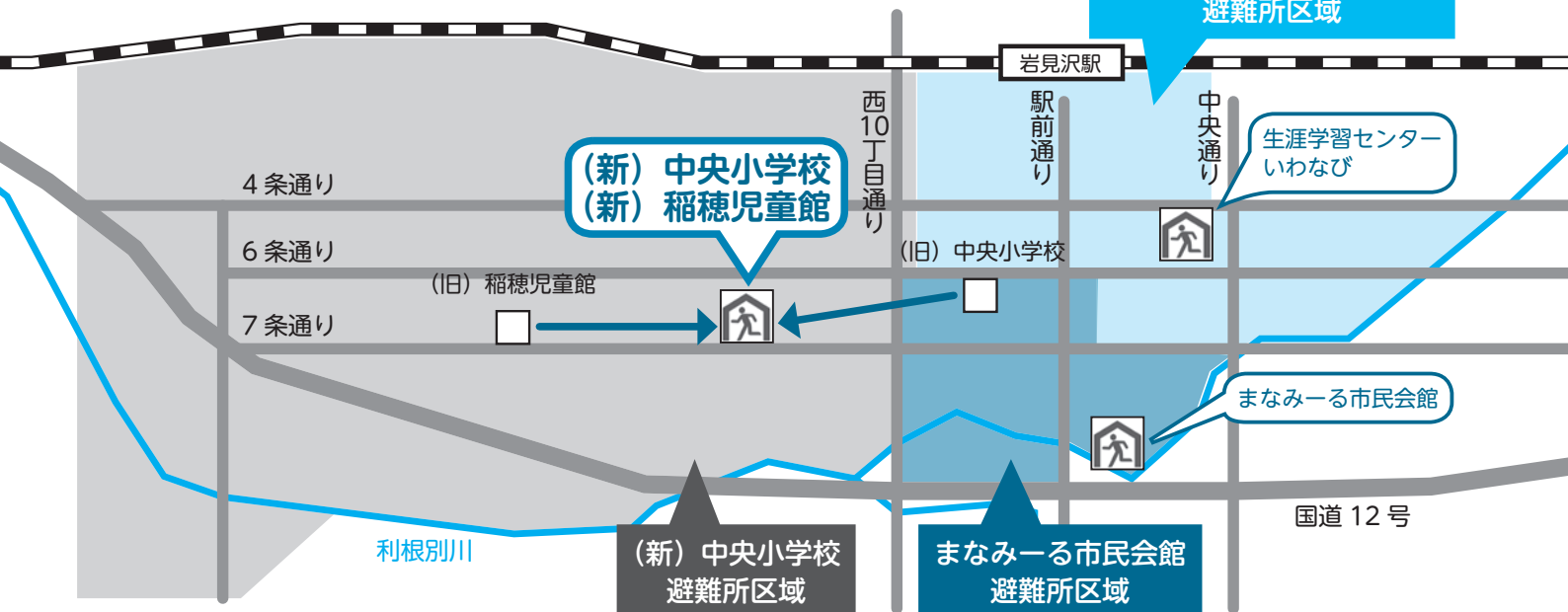
まなみーる市民会館

（新）中央小学校
（新）稲穂児童館

（旧）中央小学校

（新）中央小学校
避難所区域

まなみーる市民会館
避難所区域





朝方に集中した降雪があり、午前7時までに作業を終えることができないと予想される時は、除雪車の出勤を見送ることがあります。

その場合は、基本的に交通量の少ない深夜から作業を行います。

また、除雪をした後に大量の雪が降ると、除雪をしていないように見える場合もあります。

毎年、市除排雪対策本部に、市民の皆さんから多くのご意見・ご質問が寄せられます。その中でもよくある質問などについて、お答えします。

問合先 市除排雪対策本部
☎22局8400

なぜ?? どうして? 除排雪



隣近所や、家の前、置雪場の雪を丁寧に

除雪作業を行う際、車や車庫、塀などが道路に近い場合、その破損を避けるため、除雪車の走行位置を調整しながら作業を行っています。

ですが、除雪車両は大きいいため、細かい調整ができず、置き雪の量に差が出てしまうことがあります。

また、間口を広くあけている場合に、置き雪の量が多くなる傾向があります。

屋間の排雪作業は、通行止めに
なっております

国道や道道は、交通量が少ない夜間・深夜に排雪作業をしています。市が行う市道の排雪作業は原則昼間に行います。

作業を行う市道は、住宅地が多く、排雪専用の雪堆積場も住宅地近郊に

雪との付き合い方



冬の岩見沢市の生活と切っても切れないもの。それは「雪」です。

この雪と上手に付き合うためには、市民の皆さん一人一人がルールやマナーを守り、実践していただく必要があります。

今月号は、冬を安全で快適に過ごすことができるよう、市民の皆さんにご理解、ご協力いただきたいことなどをお知らせします。

問合先 市除排雪対策本部
☎22局8400

皆さんに守ってほしい

自分で処理し置く

除雪作業は、長い距離を限られた時間の中で、効率よく作業しなければなりません。そのため、車道の両側へのかき分け除雪を行っています。どうしても皆さんの家の前に雪が残ってしまいます。

この残った雪は、皆さんで処理していただくようご協力をお願いします。

大雪→道路への雪出し

敷地内の雪は、敷地内で処理し、絶対に道路への雪出しはしないでください。

通行や除排雪作業の妨げになるだけでなく、除雪作業後には隣近所への置き雪が増えることにもつながり、大変迷惑です。

厳禁→路上駐車

道路に駐車車両があると、除排雪作業ができません。緊急車両が通行できなくなり、近隣の皆さんの迷惑にもなりますので、路上駐車は絶対にしていただきません。

所有者の責任→屋根の雪

屋根から落ちた雪が道路に出てしまった場合は、建物所有者などの責任で処理してください。

命の危機も!悪天候時の外出

悪天候時に外出すると、車が埋まったり、視界が悪くて動けなくなったりするなど、非常に危険です。自分や家族の命を守るためにも、悪天候時は不要不急の外出を避け、天候の回復や道路状況の改善を確認してから行動してください。

活用しよう! 地域自主排雪支援制度

町会・自治会が、自主的に地域内の生活道路の排雪を行う場合に、その費用の一部を支援します。

【支援内容】
次の除雪機械および人員の派遣とその費用

- ▶大型ロータリー除雪車 1台
- ▶除雪ドーザ 2台
- ▶交通誘導警備員 3人

なお、雪を運搬するためのダンプトラックに要する費用は、町会・自治会の負担となります。利用方法など、詳しくはお問い合わせください。

問合先 市除排雪対策本部

これまでの実績だと、1回の自主排雪に掛かる負担は、1世帯当たり2,000円から3,000円くらいなんだって

家の前の道路が排雪されたらいいな?なぜ?

市が行う排雪は、バス路線や主要幹線道路などを対象にしており、限られた予算の中で行うため、生活道路まで市が排雪することはできません。

生活道路の排雪は、地域自主排雪支援制度がありますので、町会・自治会などで、この制度の利用をご検討ください。

国道・道道の除雪の問い合わせは
【国道】
北海道開発局札幌開発建設部
岩見沢道路事務所(日の出北2)
☎22局4000
道路緊急ダイヤル #9910
【道道】
空知総合振興局札幌建設管理部
岩見沢出張所(上幌向南1-2)
☎26局3011



軽い凍結の場合は、露出している管にタオルなどを巻き付けて、ぬるま湯をかけることで水が出る場合があります。それでも水が出ない場合

凍結防止の準備

いずれも、水抜き栓の種類によって方法が異なる場合があります。また、湯沸かし器などは、取扱説明書など確認してください。

- 【水を出すとき】**
- ① 蛇口を閉める
 - ② 水抜き栓を操作する
 - ③ 蛇口をゆっくりと開けて、水が出ることを確認する
 - ④ 蛇口から水が完全に出なくなったことを確認して、蛇口を閉める
- 【水を出すとき】**
- ① 蛇口が閉まっていることを確認する
 - ② 水抜き栓を操作する
 - ③ 蛇口をゆっくりと開けて、水が出ることを確認する

水道凍結当番業者

市は、水道凍結に対応する当番業者を定めています。各日の当番事業者は市ホームページでご確認ください。
 なお、12月の土・日曜日、祝日、年末年始の当番事業者は次のとおりです。



日程	当番事業者	日程	当番事業者
12月1日(土)	(有)クリーンシステム (大和3-4) ☎ 25局 7505	12月24日(木)	(有)若浦 (美園4-2) ☎ 24局 2023
2日(日)	(株)朝日住設 (南町5-2) ☎ 23局 8173	29日(土)	(株)くりねん (栗沢町本町83) ☎ 45局 2358
8日(土)	共進工業(株) (4東12) ☎ 22局 0336	30日(日)	(株)空知総合企画 (東町666) ☎ 25局 7683
9日(日)	日管建設(株) (7西11) ☎ 22局 3594	31日(月)	道央興産(株) (日の出北1) ☎ 24局 0077
15日(土)	(株)朝日住設 (南町5-2) ☎ 23局 8173	1月1日(祝)	(有)サークル暖房 (7西11) ☎ 22局 1294
16日(日)	(株)くりねん (栗沢町本町83) ☎ 45局 2358	2日(火)	北海管工(株) (7西15) ☎ 22局 1369
22日(土)	日管建設(株) (7西11) ☎ 22局 3594	3日(水)	共進工業(株) (4東12) ☎ 22局 0336
23日(祝)	瓜生設備工業(株) (8東6) ☎ 22局 2854		

※凍結する日は、修理が大変混み合うため、すぐに対応できない場合があります。

は、市指定の水道工事業者にご連絡ください。
 なお、凍結修理などの費用は、所有者の負担となりますので、修理を行う場合は、見積もりを依頼するな

どして、事前にご確認ください。
 ※見積費用や出張費用が別途掛かる場合があります。
 水道凍結に関する問合せ先 市水道部 業務課

【岡山町雪堆積場】
 利用時間 午前7時～午後6時

【上幌向雪堆積場】
 利用時間 午前9時～午後6時

搬入は矢印に従ってください

市民雪堆積場 位置図

【日の出町雪堆積場】
 利用時間 午前7時～午後6時

【栗沢町雪堆積場】
 利用時間 午前7時～午後6時

忘れないで！水道凍結に注意を

冷え込んだ朝。布団から起きて、台所や洗面台の水を出そうとしたら「あれ？水が出ない」という経験。岩見沢市に限らず、雪国に長く暮らしている方は、一度は経験したこと

【こんな時は要注意】

- ▼家の床下換気口が開いている
- ▼外気温がマイナス4℃以下になる
- ▼寝る前や旅行などで水道を使用しない
- ▼水道管がむき出しになっている

ありませんか？原因の多くは、水道管の凍結です。
 水道管が凍結すると、水が使えなくなるだけでなく修理費なども掛かってしまいます。
 家を留守にするなど長時間水道を使用しない時や、日中でも外気温がマイナス4℃以下になるときは、水抜き栓による水抜きなどを行ってください。
 水道管に専用の保温材や保温テープ、凍結防止帯(管に巻き付けるヒーター)などを利用する方法も効果的です。

利用するにあたり、次のことにご注意ください。
 ◆必ず、管理人の指示に従ってください
 ◆雪と一緒に、ごみを持ち込まないでください
 ◆通路を作ることが出来る降雪があつてから開設します
【開設期間】
 平成31年3月下旬まで

【年末年始の開設日程】

日程	利用時間	堆積場
12月31日(月)	午前7時～正午	岡山町雪堆積場のみ
1月1日(祝)	午前7時～午後5時	栗沢町雪堆積場のみ
1月2日(水)	午前7時～午後5時	日の出町雪堆積場のみ

※1月3日(木)から、通常開設します。

市内4箇所の市民雪堆積場

除雪ボランティアに参加を

高齢者世帯などへの除雪支援を行う、除雪ボランティアを募集しています。冬期間の安全・安心な市民生活を確保するため、ボランティアの事前登録に皆さんのご協力をお願いします。
 なお、活動内容など、詳しくは岩見沢市社会福祉協議会のホームページをご覧ください。
 申込・問合せ先 岩見沢市社会福祉協議会 (11西3) ☎ 22局 2960



市は、総合的な雪対策に取り組んでいますが、市民の皆さんが冬を安全で安心して、そして快適に暮らしていただくためには、皆さんの協力が必要です。
 雪国でのルールをしっかり守り、協力して冬を乗り切りましょう。

公共交通



で 出かけよう!

問合先 市企画室 第9便

ＪＲ室蘭線（沼ノ端～岩見沢）は、ＪＲ北海道が単独維持困難とする路線の一つです。この室蘭線を地域住民の足として守り、鉄路を中心に、周辺の地域を元気にしていくことを目的として、ＪＲ室蘭線活性化連絡協議会が発足しました。

この協議会には、沿線の苫小牧市、安平町、由仁町、栗山町と、岩見沢市が参加しています。国や北海道、ＪＲ北海道などをはじめとする関係団体や、他の地域などとも連携しながら、どうすれば多くの人に利用してもらえるか、今よりもコストを抑える方法がないかなど、みんなで知恵を出し合い、室蘭線の維持に向けて活動していきます。



JR室蘭線活性化連絡協議会が発足!

JR北海道 平成29年度線区別の収支

ＪＲ北海道が、平成29年度の線区別収支と利用状況を公表しました。

平成28年8月の台風災害により、長期間運休した列車の運転が再開したことなどにより、石勝・根室線（南千歳～帯広）や札幌周辺では収支の改善が見られました。鉄道事業全体では551億円余りの赤字となり、前年度から25億円余り悪化しています。

室蘭線（沼ノ端～岩見沢）の収支は、営業収益が1億2300万円、

営業費用が13億5700万円、収益から費用を差し引いた営業損益は12億3300万円の赤字で、前年度からわずかに改善したものの、大変厳しい状況が続いています。

鉄道の果たしている役割は、単に線区の収支だけで推し量れるものではありません。鉄路を含め、将来を見据えた北海道の人流や物流のあり方が問われています。

JR北海道 単独維持困難線区の収支状況

JR北海道資料より抜粋

線名	区間	収支 (単位:百万円)			輸送密度 [※]
		収益	費用	損益	
札沼線	医療大学～新十津川	15	329	▲314	57
根室線 [※]	富良野～新得	31	735	▲705	92
留萌線	深川～留萌	39	772	▲732	157
宗谷線	名寄～稚内	436	3,169	▲2,733	352
根室線	釧路～根室	163	1,272	▲1,110	264
根室線	滝川～富良野	138	1,408	▲1,270	428
室蘭線	沼ノ端～岩見沢	123	1,357	▲1,233	439
釧網線	東釧路～網走	286	1,783	▲1,497	374
日高線	苫小牧～鶴川	27	453	▲426	449
石北線	新旭川～上川	317	1,299	▲982	1,188
	上川～網走	996	4,258	▲3,261	821
富良野線	富良野～旭川	401	1,399	▲998	1,597
石勝線	新夕張～夕張	10	218	▲207	69
日高線 [※]	鶴川～様似	57	817	▲760	119

※輸送密度とは、旅客営業キロ1km当たりの1日平均旅客輸送人員（線区輸送人キロ÷営業キロ÷日数）です。

※根室線の一部区間（富良野～新得）と日高線（鶴川～様似）は、代行バスによる。

※端数調整のため、差し引きが一致しない場合があります。

室蘭線（沼ノ端～岩見沢） 赤字12億円余

早朝や夜間、
休日でも



窓口が混み合う
時期でも



タッチパネルの
操作だけで



コンビニde 証明書

マイナンバーカードを使えば、コンビニなどで証明書を取ることができます。
問合せ先 市民サービス課

何が取れるの？

- 住民票の写し 1通 300円
- 印鑑登録証明書 1通 400円

どこで？

マルチコピー機が設置されている全国のコンビニなど

何が必要？

- 顔写真付きのマイナンバーカード



- 数字4桁の暗証番号

いつ？

午前6時30分～午後11時
※ 12月29日から翌年1月3日の期間および定期保守作業日を除く。

注意点は？

次の場合は、利用できません。

- マイナンバーカードや利用者用電子証明書の有効期限が切れている
- マイナンバーカードに利用者用電子証明書が搭載されていない
- 15歳未満の方

マイナンバーカードがないときは？

3種類の申請方法があります。詳しくはお問い合わせください。

【市役所本庁で】

写真撮影や申請書類の作成を職員がお手伝いします。
必要なもの 免許証などの本人確認書類

【郵送で】

申請書に必要事項を記入し、顔写真を貼って、ポストに投函してください。

【パソコン・スマホで】

申請書のQRコードを読み取り、パソコンやスマホで申請してください。

申請と交付は休日でも

毎月第2日曜日に、マイナンバーカードの申請受付と交付を行っています。毎月、広報いわみざわの情報ひろばでも日程をお知らせしています。

日時 12月9日(日) 午前9時～正午
場所 市民サービス課市民係



皆さん、この金額をパッと読めますか？
一般会計の予算額、499億5,333万円は、こんな桁数になるんですよ

平成30年度

予算の執行状況

平成30年4月から9月まで

市は、人もまちも元気で健康なまちづくりに向けて、市民の安全・安心な暮らしや子ども・子育て環境の充実など、重点分野として定めた5つの項目や、総合戦略に基づく事業などを着実に進めています。
問合せ先 市財政課

特別会計

特定の事業について、一般会計と区別して収支を管理する場合に設ける会計です。

各特別会計	予算額	歳入		歳出	
		収入済額	収入率	執行済額	執行率
国民健康保険費	98億5,704万円	39億5,871万円	40.2%	37億1,691万円	37.7%
公共用地等造成費	1億3,138万円	29万円	0.2%	1億2,746万円	97.0%
公設卸売市場費	3,801万円	1,824万円	48.0%	1,823万円	48.0%
高等学校費	5億9,767万円	2億8,174万円	47.1%	2億7,983万円	46.8%
企業用地造成費	3,111万円	213万円	6.8%	2,071万円	66.6%
農業集落排水事業費	9,497万円	3,223万円	33.9%	2,701万円	28.4%
介護保険費	87億8,315万円	36億6,574万円	41.7%	32億4,670万円	37.0%
後期高齢者医療費	13億2,716万円	3億6,314万円	27.4%	3億3,692万円	25.4%
合計	208億6,049万円	83億2,222万円	39.9%	77億7,377万円	37.3%

一般会計

公園や道路の整備、除排雪、福祉、学校の整備など、市民の皆さんの生活全般に関する収支を管理する会計です。

歳入

区分	解説	予算額	収入済額	収入率
市税	市民税や固定資産税、都市計画税など、皆さんが納める税金	83億9,200万円	43億5,236万円	51.9%
地方譲与税	国税として徴収され、市に譲与されるお金	4億2,500万円	1億1,473万円	27.0%
地方交付税	国税などの一部から、市の財政状況に応じて交付されるお金	140億7,000万円	97億7,037万円	69.4%
分担金及び負担金	保育所費や学校給食費などの行政サービスを受けた人が負担するお金	7億1,451万円	2億3,686万円	33.1%
使用料及び手数料	市営住宅などを使用したときの料金、住民票などを交付したときの料金	9億102万円	3億7,233万円	41.3%
国庫支出金	福祉事業や道路、公園、学校整備など、特定の事業のために国から支出されるお金	74億6,841万円	29億6,585万円	39.7%
道支出金	福祉事業や農業事業など、特定の事業のために北海道から支出されるお金	32億819万円	9億6,014万円	29.9%
財産収入	市が保有する財産を売却したときの代金や貸したときの料金	5億5,665万円	2億5,101万円	45.1%
諸収入	貸付金の元金と利子、その他さまざまなお金	38億3,740万円	7,798万円	2.0%
市債	道路、公園、学校整備などを行うときに国や金融機関から長期的に借り入れるお金	61億3,000万円	0円	0.0%
その他	前年度からの繰越金など	42億5,015万円	12億7,482万円	30.0%
合計		499億5,333万円	203億7,645万円	40.8%

市債の現在高

市債（借金）には、建設事業費の世代間負担を公平にする役割がありますが、その返済が将来の世代に大きな負担とならないよう適正な管理に努めています。

各会計	現在高	市民1人当たり
一般会計	582億7,230万円	710,959円
特別会計	2億5,473万円	3,108円
公共用地等造成費	1,848万円	226円
公設卸売市場費	1,921万円	234円
高等学校費	8,226万円	1,004円
農業集落排水事業費	1億3,478万円	1,644円
合計	585億2,703万円	714,067円

平成30年9月30日現在 人口 81,963人

市有財産の状況

市が保有する財産には、市役所本庁、北村・栗沢両支所、図書館などの公共施設や土地、さまざまな目的のために積み立てた基金（預金）などがあります。

建物	551,522㎡
土地	28,640,565㎡
山林	17,061,896㎡
機械器具（車両）	237台
基金	
土地	485,981㎡
現金	169億2,313万円
有価証券	5,722万円
出資による権利	4億3,516万円

企業会計

民間の企業と同じ手法で事業を行い、必要な経費は利用料金などの収益で賄う独立採算制で運営しています。

病院事業会計

- 業務の状況（1日平均）
市立総合病院
入院 356人 外来 937人
市立栗沢病院
入院 59人 外来 52人
- 経理の状況

収益的	収入	55億7,049万円
	支出	59億9,754万円
資本的	収入	2億76万円
	支出	4億3,982万円

水道事業会計

- 業務の状況
給水戸数 43,404戸
給水人口 81,901人
総配水量 4,740,647㎡
1日平均配水量 25,905㎡
- 経理の状況

収益的	収入	7億8,963万円
	支出	4億312万円
資本的	収入	0円
	支出	3億9,873万円

下水道事業会計

- 業務の状況
処理区域面積 2,364ha
普及率 87.2%
水洗化率 98.6%
処理水量 5,788,675㎡
- 経理の状況

収益的	収入	8億6,690万円
	支出	4億973万円
資本的	収入	2億5,184万円
	支出	5億7,350万円

歳出

区分	解説	予算額	執行済額	執行率
議会費	議員報酬や議会を運営するためのお金	2億5,202万円	1億3,047万円	51.8%
総務費	市役所や出張所の管理、各種証明書の発行や一般的な事務を行うためのお金	47億8,643万円	15億913万円	31.5%
民生費	児童や高齢者、障がい者の福祉や生活保護のためのお金	147億4,868万円	60億9,694万円	41.3%
衛生費	健康診断などの保健事業やごみ処理などの環境衛生のためのお金	40億5,947万円	8億9,876万円	22.1%
労働費	雇用の促進や勤労者福祉のためのお金	3,311万円	1,626万円	49.1%
農林水産業費	農業や畜産、林業の振興のためのお金	20億3,814万円	9億129万円	44.2%
商工費	商工業や観光の振興のためのお金	25億8,879万円	17億8,126万円	68.8%
土木費	道路や公園、市営住宅の整備や除排雪のためのお金	70億3,616万円	18億9,184万円	26.9%
消防費	消防署などを運営するためのお金	13億2,053万円	6億789万円	46.0%
教育費	小・中学校や図書館など、教育や文化、生涯学習のためのお金	60億9,237万円	26億3,476万円	43.2%
公債費	国や金融機関から借り入れたお金の元金と利子を返済するためのお金	50億5,674万円	24億3,680万円	48.2%
諸支出金	公社に対して貸し付けを行うためのお金	16億9,569万円	16億9,400万円	99.9%
予備費	年度中途の不測の事態に対応するためのお金	2億4,520万円	0円	0.0%
合計		499億5,333万円	205億9,940万円	41.2%

◆職員の手当

●期末手当、勤勉手当の支給割合

支給月	期末	勤勉	計
6月	1.225月分	0.900月分	2.125月分
12月	1.375月分	0.900月分	2.275月分
合計	2.600月分	1.800月分	4.400月分

●退職手当の支給割合

区分	勤続 25 年	勤続 35 年	最高限度額
自己都合	28.0395月分	39.7575月分	47.709月分
勸奨、定年	33.27075月分	47.709月分	47.709月分

その他の加算措置 定年前早期退職特例措置 2～20%加算

その他の手当

- 扶養手当 配偶者で月額6,500円、子で月額10,000円、その他の扶養親族で月額6,500円など
 - 通勤手当 通勤距離が片道2km以上で、交通機関または交通用具利用者に支給
 - 時間外勤務手当 正規の勤務時間を超えて勤務した職員に支給
 - 住居手当 借家、借間で家賃負担額に応じて月額27,000円まで、持ち家で月額4,500円など
- ※このほかにも、管理職手当、寒冷地手当、地域手当、特殊勤務手当などがあります。

▶職員の勤務時間その他の勤務条件の状況

◆勤務時間

- 勤務時間 1日：7時間45分 1週間：38時間45分
- 勤務時間の割り振り 始業：8時45分 終業：17時30分 休憩時間：60分

●休日

- 週休日：土・日曜日
- 休日：国民の祝日と12月29日から翌年1月3日

◆育児休業

3歳に満たない子を養育する場合に、職員の請求により、その子が3歳になるまで休業することができます。平成29年度の取得職員数は15人でした。

◆休暇取得

- 年次有給休暇 職員には、1年につき20日間の年次有給休暇が与えられ、年内に使用しなかった休暇は、勤続年数に応じて、20日間の限度に翌年へ繰り越すことができます。平成29年度の職員1人当たりの取得日数は8.1日でした。
- 病欠休暇 職員が負傷または疾病のため療養する必要があり、勤務しないことがやむを得ない場合に認められます。平成29年度の取得職員数は24人でした。
- 介護休暇 職員が配偶者、父母などの介護をするため、勤務しないことが相当であると認められる場合に取得することができます。平成29年度の取得職員はいませんでした。

▶職員のサービスの状況

◆服務規律維持の取り組み

市民の皆さんの疑惑や不信感を招かないように、倫理保持および交通安全などを機会があるごとに注意喚起し、職員研修でも、市職員としての資質向上を図っています。

◆営利企業等の従事許可に関する許可 職務の公平性を確保するため、職員は営利企業等に従事することを制限されています。ただし、職務の遂行に支障を及ぼす恐れがない場合には、許可することができます。

▶職員の分限および懲戒処分の状況

◆分限処分

職員が、心身の故障などにより、職務を十分果たすことができない場合に、効率的な運営を確保するため行う処分です。平成29年度は休職11人でした。

◆懲戒処分

公務員の秩序を維持するための職員の義務違反に対する矯正措置です。平成29年度は、停職1人、減給1人、戒告4人でした。

▶職員の退職管理の状況

退職後2年未満の者の企業への再就職の自粛、元職員による働きかけの禁止、医師を除く管理職以上で退職した職員の再就職の届け出の義務付けと公表を行っています。

▶職員の福祉および利益の保護の状況

◆健康管理・福利厚生事業の取り組み

職員が元気に安心して働き、能力を十分に発揮できるよう、定期健診や人間ドックなどの健康管理と体育や文化活動などの余暇活動を支援する福利厚生を行っています。

◆公務災害等の認定

職員が通勤の途中や勤務中に災害が発生した場合に、その災害で生じた損害を補償する災害補償制度があります。平成29年度の公務災害認定件数は5件でした。

▶職員の研修の状況

職員には、勤務能力の発揮と増進のために研修を行っています。平成29年度の受講者は、一般研修159人、特別研修51人、自主研修6人、派遣研修68人でした。

▶公平委員会の業務の状況

職員は、勤務条件に適切な措置が執られるよう要求したり、不利益な処分を受けた時に申し立てしたりすることができます。これらの要求や処分が適当であるかを審査する独立した機関が公平委員会です。平成29年度はこれらの要求や申し立てはありませんでした。

職員の数は？ 人件費はどのくらい？

職員の給与は？ 勤務時間は？



職員数や給与、勤務条件など

平成30年4月1日現在（記載のあるものを除く）

問合せ先 市職員課

詳しくは、市ホームページをご覧ください



▶職員数の状況

◆職員数

職員数は、事務事業の見直しや組織の再編、民間委託の活用など、業務の効率化を図りながら抑制に努めています。

各年4月1日現在 単位：人

区分	職員数		
	平成30年	平成29年	増減
一般行政部門	415	410	5
教育部門	117	119	△2
公営企業等会計部門	579	584	△5
消防部門	135	134	1
合計	1,246	1,247	△1

※消防部門の職員は一部事務組合へ派遣。

◆一般行政職の級別職員数

職員の給料は、行政職や医療職など職種で区分し、それぞれの職務の内容と責任の度合いに応じ、級と号俸（給料月額）を定めています。

区分	標準的な職務	職員数
1級	1級主事・技師	55
2級	2級主事・技師	108
3級	上級主事・技師	87
4級	係長相当職	129
5級	課長相当職	76
6級	理事・部長・次長職	25
合計		480

◆一般行政職の年齢別構成

年齢区分	職員数	構成比
24歳未満	38	7.9
24～31歳	101	21.0
32～39歳	84	17.5
40～47歳	108	22.5
48～55歳	71	14.8
56歳以上	78	16.3
合計	480	100.0

▶職員の人事評価の状況

地方公務員法の規定に基づき、岩見沢市一般職員の人事評価実施規程を定め、人事評価を実施しています。

評価項目	業績評価、能力評価、態度評価
評価方法	業績評価については、目標ごとに、能力評価および態度評価については項目ごとに、5段階評価の個別点数を付し、評価項目ごとの総括的な点数として全体点数を5段階評価で付しています
評価結果の活用	勤勉手当の成績区分および昇給の号俸数の決定

▶職員の給与の状況

◆人件費

人件費とは、職員と特別職の給与、議員・各種委員報酬のほか、共済費の使用者負担分を含みます。平成29年度普通会計決算

歳出額 (A)	人件費 (B)	人件費比率 (B/A)	前年度の人件費比率
52,511,632千円	5,176,757千円	9.9%	11.5%

◆一般職の給与費

給与費とは、人件費のうち職員に毎月支給する給料に、扶養手当や住居手当、通勤手当などの各種手当と期末・勤勉手当を合わせたものです。平成30年度普通会計当初予算

職員数 (A)	給与費				1人当たりの給与費 (B/A)
	給料	職員手当	期末勤勉	計 (B)	
人	千円	千円	千円	千円	千円
531	2,010,170	405,536	780,050	3,195,756	6,018

◆特別職の給料、議員報酬

区分	給料月額	区分	報酬月額
市長	838,000円	議長	470,000円
副市長	695,000円	副議長	415,000円
		議員	384,000円

◆一般行政職の初任給など

学歴別	大学卒	高校卒
初任給	179,200円	147,100円
平均給料月額	310,111円	305,197円
平均年齢	39.7歳	40.8歳

内：内容 対：対象 日：期日・期間 時：時間 所：会場・場所 定：定員 ￥：料金 無料：料金無料
 方：申込・申請方法 持：持ち物・必要なもの 申：申込先 問：問合先
 健ポ：健康ポイント対象事業

みんなの ひろば

2月号の応募期間は、
12月1日から末日です

催し

無料
いわみざわ駅なか
アコースティックコンサート

内 づつながらをキーワードに、全道各地で活動する音楽家が、鉄道で栄えたまち岩見沢に集結

日 12月9日(日)
時 午前11時30分開場、正午開演

所 有明交流プラザ(有明町南1)

問 新保さん
☎ 080・4048・5653

無料
チャリティー・クリスマス会

内 ゴスペル、ハンドベル、フラダンス、キャンドルサービスなど。会場で北海

道胆振東部地震義援金への募金を募ります
12月16日(日)
午後2時開場、2時30分開演
栗沢文化センター(栗沢町南本町23)
問 渡辺さん
☎ 080・8625・1939

無料
内田ピアノ・リトミック
ク教室発表会

日 12月23日(祝)
時 午後0時15分開場、0時30分開演

所 まなみーる文化センター(9西4)

問 内田さん
☎ 080・1872・3227

会員募集

サークル名	シルバースイミングクラブ
内容と連絡先	60歳以上のゆっくり水泳 ☎ 24局 2797 板谷さん
活動日時	毎週木曜日 12:00 ~ 13:00
活動場所	市温水プール(9東2)

作品介绍

写真

秋の玉泉館跡地



堀口 信義 さん

川柳

北国の晩秋早き落葉かな

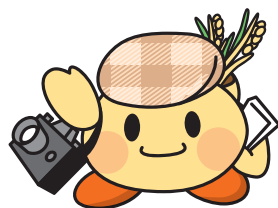
滝澤 和彦 さん

イルミネーション



中路 薫 さん

写真や俳句、短歌、川柳、書道、絵画、イラストなど、皆さんの力作をお待ちしています。応募方法など、詳しくはお問い合わせください
問合先 市秘書課広報係



「催し」「参加者募集」「会員募集」は、申し込み順に掲載します。紙面の都合上、応募のあった全てを掲載できない場合があります。なお、開催日または申込期限が3月1日から4日のものは2月号での掲載となります。

内:内容 対:対象 日:期日・期間 時:時間 所:会場・場所 定:定員 料:料金 [無料]:料金無料
 方:申込・申請方法 持:持ち物・必要なもの 申:申込先 問:問合せ
 健ボ:健康ポイント対象事業



市役所 本所 庁舎
 北村支所 栗沢出張所
 幌向町出張所
 朝日交流プラザ
 美流渡サービスセンター

23局 4111
 56局 2001
 45局 2411
 26局 3296
 46局 2192
 46局 2311
 31局 0012

趣味・教養

市民園芸講座

【体験してみよう！樹木の香り】
 日 12月8日(土)

講師 脇田陽一さん(道立総合研究機構林業試験場森林環境部樹木利用グループ研究主幹)

持 筆記用具
 料 無料

【お正月のアレンジメント】

日 12月22日(土)
 講師 秋元千秋さん(フラワードesigner)

持 3千円(材料・容器代)
 持ち帰り用の袋または箱

【いずれも】
 午後1時から3時
 定 40人(申込順)

所 申 室内公園色彩館(いわみざわ公園内)
 ☎ 25局6111

陶芸教室

【陶芸教室⑧】

招き猫を作ります
 日 12月9日(日)
 時 午前10時から正午

定 10人(申込順)
 料 1千円(材料費)

【ワンコイン陶芸教室⑨】
 飯碗を作ります
 日 12月16日(日)
 時 午前10時30分から11時30分、午後1時30分から2時30分

はじめての方のExcel講座

対 マウス操作、文字入力のできる方
 日 12月14日(金)
 時 午後1時から4時
 定 20人(申込順)

料 2千円(テキスト代含む)
 所 申 12月10日(月)までに、受講料を持参して自治体ネットワークセンター4階電子メディア館(有明町南1)へ ☎ 25局8106 ※電話申込不可。

北海道150年事業冬休みものづくり体験教室

内 錫すずを使って、好きなデザインのパパーウエイトを作ります
 対 小学3年から6年生
 日 12月27日(木)

定 各時間帯10人(申込順)
 料 各時間帯500円(材料費)
 持 エプロン、タオル
 所 申 月・火曜日を除く開催日前日までの午前9時から午後4時の間に、栗沢工芸館(栗沢町美流渡東町48)へ ☎ 47局3300

赤十字雪上安全法 救助員Ⅱ養成講習

内 雪上の事故防止と事故者の応急手当て、救助・搬送などの知識と技術の習得

対 満18歳以上で、有効期限内の赤十字雪上安全法救助員Ⅰの認定証を有し、一定のスキー技術のある方
 日 2月9日(土)・10日(日)・11日(祝)

時 午前8時45分から午後5時
 所 萩の山市民スキー場(上志文町1352)

定 30人(申込順)
 料 300円(教材費・保険料)
 申 12月3日(月)から平成31年2月8日(金)の間に、日赤岩見沢市地区(市福祉課内)へ

※希望者には12月下旬から強化講習を予定しています。

暮らし

門松カード配布

内 手軽に飾れる、門松の絵を描いたカードを配布します。市ホームページからもダウンロードできます



配布期間 12月28日(金)まで

所 市役所本庁、北村・栗沢両支所、幌向・朝日・美流渡・有明交流プラザの各サービスセンター、栗沢文化センター、来夢21、日の出コミュニティセンター、北ふれあいセンター、南コミュニティセンター、幌向総合コミュニティセンターほか

とかん、JAいわみざわ北村支所、市内の各郵便局

問 岩見沢市民憲章推進委員会事務局(市民連携室市民相談・交通防犯係内)

移動心配ごと相談所開設

内 日常生活の心配ごとを

趣味	暮らし	仕事	税金	年金	福祉	健康	環境	農業	子ども	教育	芸術	レジャー	図書館	科学館	職員募集	その他
----	-----	----	----	----	----	----	----	----	-----	----	----	------	-----	-----	------	-----

趣味	暮らし	仕事	税金	年金	福祉	健康	環境	農業	子ども	教育	芸術	レジャー	図書館	科学館	職員募集	その他
----	-----	----	----	----	----	----	----	----	-----	----	----	------	-----	-----	------	-----

年末年始のお知らせ
 市役所本庁、北村・栗沢両支所、幌向・朝日・美流渡・有明交流プラザの各サービスセンター、万字連絡所、市教育委員会の年末年始の休日は、次のとおりです。その他の施設の休日は、それぞれの施設にお問い合わせください。
 休日 12月29日(土)から1月3日(木)
 ※婚姻届、離婚届、出生届、死亡届、火葬場使用申込は、次のとおり受け付けます。
 22局2960

陸・海・空自衛官等募集

募集種目	受験資格	受付期間	試験期日
自衛官候補生(任期制自衛官)	18歳以上33歳未満の男子	1月18日(金)まで	1月26日(土)または27日(日)
陸上自衛隊高等工学校	男子で中卒(卒業見込み含む)17歳未満	1月7日(月)まで	1次：1月19日(土)

問合先 自衛隊札幌地方協力本部岩見沢地域事務所(6西6) 23局5514

在宅業務(テレワーク)研修
 在宅で就業可能なデータ入力業務の就業研修です。座学・実践を3日間行います。
 12月3日(月)から8日(土) 午前8時30分から午後5時30分

固定資産の調査にご協力を
 固定資産税の適正な課税のため、家屋の現地調査を行っています。必要に応じて私有地に立ち入り、調査することがありますのでご協力をお願いします。
 また、建築確認申請を必要としない家屋を新築または増築した場合は、完成後、速やかに連絡してください。
 市税務課資産税グループ

築かれた住宅
 ●建築基準法に基づく耐震改修基準に適合する耐震改修工事で、費用が50万円を超えるもの
【いずれも】
 工事が完了した日から3カ月以内に申請してください。
 市税務課資産税グループ

仕事

募集種目	受験資格	受付期間	試験期日
自衛官候補生(任期制自衛官)	18歳以上33歳未満の男子	1月18日(金)まで	1月26日(土)または27日(日)
陸上自衛隊高等工学校	男子で中卒(卒業見込み含む)17歳未満	1月7日(月)まで	1次：1月19日(土)

問合先 自衛隊札幌地方協力本部岩見沢地域事務所(6西6) 23局5514

福祉

【登記済みの家屋】
 届出先 札幌法務局岩見沢支局(有明町南1) 22局0619
【未登記の家屋】
 届出先 市税務課資産税グループ



【おつかれさま】
 右手拳の小指側で左腕を2回たたく
 ※出典「わたしたちの手話学習辞典」全日本ろうあ連盟発行。
 市福祉課障がい者福祉グループ

【パネル展】
 12月3日(月)から8日(土) 午前8時30分から午後5時30分

い、1月上旬より在宅での就業を目指します
 市内在住で、自宅にインターネット環境のあるパソコンをお持ちの方
 12月12日(水)・13日(木)・14日(金)(全3回)
 午前9時30分から午後0時30分
 新産業支援センター(有明町南1)

入札参加資格審査申請
 平成31年度、2020年度に市が発注する建設工事および物品納入などに関する、入札参加業者の申請受付を行います。実施要領は市契約検査管理課で配布
 12月8日(土) 午後1時30分から3時30分
 講師 安田昌彰さん(社会福祉士)、宇土澤光賢さん・内村久美子さん(市民後見人) 500人(申込順)
 岩見沢市成年後見支援センター
【いずれも】
 まなみーる文化センター(9西4)
 岩見沢市成年後見支援センター(11西3) 35局5210

健康

脳イキキ度チェック
 神経心理機能テスト、生活の指導
【岩見沢保健センター(4西3) であえる岩見沢3階】
 12月4日・11日・18日・25日(いずれも火曜日) 午後1時30分または3時
【北村支所(北村赤川593)】
 12月17日(月) 午後1時30分
【栗沢支所(栗沢町東本町21)】
 12月20日(木) 午後1時30分
【いずれも】
 各開催日の前日までに、岩見沢保健センター(4西3) であえる岩見沢3階へ 25局5540

【講演会】
 成年後見制度を映像を使い、分かりやすく説明
 12月8日(土) 午後1時30分から3時30分
 講師 安田昌彰さん(社会福祉士)、宇土澤光賢さん・内村久美子さん(市民後見人) 500人(申込順)
 岩見沢市成年後見支援センター
【いずれも】
 まなみーる文化センター(9西4)
 岩見沢市成年後見支援センター(11西3) 35局5210

するほか、市ホームページからもダウンロードできます
 1月16日(水)から2月8日(金)
 午前9時30分から11時30分、午後1時から4時
 市役所本庁
 市契約検査管理課

固定資産税の減額制度
【バリアフリー改修】
 2020年3月末までに次の要件を全て満たす一定のバリアフリー改修工事を行った住宅は、床面積が100平方メートルを限度とし、翌年の家屋の固定資産税の3分の1を減額します
 ●新築された日から10年以上経過した床面積が280平方メートル以下の住宅
 ●65歳以上の方、要介護認定または要支援認定を受けている方、障がいのある方のいずれかの方が居住する賃貸を除く既存の住宅
 ●次の工事を行い、補助金などを除いた自己負担額が50万円を超えるもの

健康

クチトレ・フォロアップ・レッスン
 くちびるの内側から、顔の筋肉にじっくりと負荷をかけるトレーニング器具であるクチトレを使った表情筋のエクササイズ
 12月6日(木) グループレッスン 午後1時30分から2時、個人相談 午後2時から3時
 いわみざわ健康ひろば(3西4 第2ポルタビル1階) クチトレ
 岩見沢保健センター(4西3) であえる岩見沢3階 25局5540

【耐震改修工事】
 2020年3月末までに耐震改修工事が完了し、次の要件を全て満たす住宅は、床面積が120平方メートルを限度とし、翌年の家屋の固定資産税の2分の1、長期優良住宅の認定を受けた場合は3分の2を減額します
 ●昭和57年1月1日以前に建

廊下の拡幅、階段の勾配の緩和、浴室の改修、トイレの改修、手すりの取り付け、床の段差の解消、引き戸への取り替え、床表面の滑り止め化
【省エネ改修】
 2020年3月末までに省エネ改修工事が完了し、次の要件を全て満たす住宅は、床面積が120平方メートルを限度とし、翌年の家屋の固定資産税の3分の1、長期優良住宅の認定を受けた場合は3分の2を減額します
 ●平成20年1月1日以前に建築された床面積が280平方メートル以下の賃貸を除く住宅
 ●窓の改修を伴い、補助金などを除いた自己負担額が50万円を超える天井、壁、床などの断熱改修(外気などと接する箇所の工事に限ります)

健康ひろばフードデイ
 血圧が気になる方の減塩料理
 12月21日(金) 午後1時30分から2時30分
 いわみざわ健康ひろば(3西4 第2ポルタビル1階) 25人(先着順) 100円
 飲み物、筆記用具
 岩見沢保健センター(4西3) であえる岩見沢3階

【パネル展】
 12月3日(月)から8日(土) 午前8時30分から午後5時30分

趣味
暮らし
仕事
税金
年金
福祉
健康
環境
農業
子ども
子育て
教育
芸術
レジャー
スポーツ
図書館
科学館
職員募集
その他

階 ☎25局5540

無料 おおいきいき教室 **健ポ**

内 歯磨きや入れ歯の手入れ、口腔体操など、お口の健康に関する講話と実技
 対 65歳以上の方
 日 1月7日(月)、2月4日(月)、3月4日(月)(全3回)
 時 午前10時から11時30分、午後2時から3時30分
 所 いわみざわ健康ひろば(3西4 第2ポルタビル1階)
 定 各時間帯5人(申込順)
 申 12月21日(金)までに、岩見沢保健センター(4西3 であえーる岩見沢3階) ☎25局5540

無料 シニアのための筋力アップ教室 **健ポ**

内 健康運動指導士による筋力トレーニングや有酸素運動、体力測定を3カ月間実施し、介護予防に取り組んでみませんか
 対 15分以上歩く体力がない、階段は手すりがないと上れないなど体力、筋力低下が気になる、本教室に参加したことがない65歳以上の方

無料 コンポスト・ダンボールコンポスト講習会 **環境**

日 12月9日(日)
 時 午後1時30分から3時
 定 20人(申込順)
 所 申 クリーンエコ(3西4) ☎31局1153

年末年始のごみ収集

年末のごみ収集は12月31日

あそびの広場、年末年始の営業

百音(もも)さん、ピアノ 石井里佳(りか)さん
 定 20組(申込順)
 申 12月3日(月)から14日(金)の間に、市教委生涯学習・文化・スポーツ振興課学習活動支援係(会場内) ☎23局9236

学校給食試食会

定 15組(申込順) バスタオル
 所 申 12月10日(月)から岩見沢保健センター(4西3 であえーる岩見沢3階) ☎25局5540

教育

年末は12月30日(日)まで、年始は1月3日(日)から営業します。なお、12月30日(日)、1月3日(日)は、第1クール(午前10時から正午)と第2クール(午後1時から3時)のみの営業となります。
 問 市教委子ども課子育て支援係

無料 ママのための骨盤ケア講座 **健ポ**

内 肩こり、腰痛など、産後の女性に多い体調不良を改善するため、バランスボール運動などで気持ちよく汗をかきませんか
 対 平成30年7月から10月に出産した母と子ども
 日 1月18日(金)
 時 午後1時30分から3時

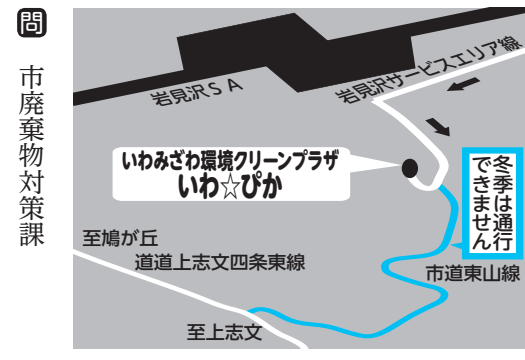
岩見沢英会奨学生募集

申込資格
 ●市民の子または兄弟で、大学、高等専門学校、高等学校、各種学校に学ぶ方
 ●学業成績優秀で素行、健康状態が良好な方
 ●学資の支払いが困難で、他

無料 北海道教育大学の展覧会

内 北海道教育大学岩見沢校音楽文化専攻(原田さん)の「Theマトリョーシカ〜ロシアからのメッセ〜」
 問 北海道教育大学岩見沢校音楽文化専攻(原田さん) ☎080-6091-6013

芸術・文化



「いわ☆ぴかへの搬入道路の冬季閉鎖」
 市道東山線は冬季閉鎖となりますので、搬入には岩見沢サービスエリア線をご利用ください。
 期間 3月31日(日)まで

子ども・子育て

市廃棄物対策課

無料 母親学級 **健ポ**

対 平成31年5・6月に出産予定の方
 日 12月5日(水)・12日(水)・26日(水)
 時 午後1時から3時
 ※12日(水)は午後0時40分から。
 所 申 岩見沢保健センター(4西3 であえーる岩見沢3階) ☎25局5540

無料 子育て応援！ミニコンサート

内 親子で気軽に、すてきな音楽を楽しみませんか
 対 未就学児と保護者
 日 12月19日(水)
 時 午前10時から正午
 所 申 生涯学習センターいわなび(4西1)
 出演 高橋司(たかこうし)さん(声楽家) 演奏 バイオリン 小野寺

クリスマスオカリナコンサート

日 12月9日(日)
 時 午後2時から3時
 演奏 オカリナ 斉藤(さいて)かずみさん、ピアノ 岡部(おかべ)綾乃(あやの)さん
 ￥ 無料(別途入館料が必要)
 所 申 室内公園色彩館(いわみざわ公園内) ☎25局6111

無料 北海道教育大学岩見沢校 定期演奏会

日 12月11日(火)
 時 午後6時開場、6時30分開演
 所 申 まなみーる市民会館(9西4)
 問 北海道教育大学岩見沢校音楽文化専攻(原田さん) ☎080-6091-6013

レジャー・スポーツ

12月特別プール開放

対 幼児、小・中学生および同伴の保護者
 日 12月2日(日)・9日(日)・16日(日)・23日(日)
 時 正午から午後8時
 ※午後5時以降は保護者同伴。
 所 申 市温水プール(9東2) ☎23局6400

趣味
暮らし
仕事
税金
年金
福祉
健康
環境
農業
子ども
子育て
教育
芸術
レジャー
スポーツ
図書館
科学館
職員募集
その他

趣味
暮らし
仕事
税金
年金
福祉
健康
環境
農業
子ども
教育
芸術
レジャー
図書館
科学館
職員募集
その他

各種スキー教室事前受付

内 ジュニアスキー教室、ナイタースキー教室、テクニカルコースの受講者募集

日 12月9日(日)
午後1時から3時

所 萩の山市民スキー場(上志文町1352)

時 午後1時から3時

対 萩の山市民スキー場(上志文町1352)

注 悪天候などの場合は中止します。当日午前8時以降にお問い合わせいただくか、市公式ツイッターで確認ください。

歩くスキー教室

日 12月22日(土)
午前9時30分から11時30分

所 陸上競技場(総合公園4)

時 午前9時30分から11時30分

対 歩くスキー用具一式、タオル

注 ※貸スキー希望者は、12月19日(水)までに申し込み。市教委生涯学習・文化・スポーツ振興課(4西)

教室名(対象/定員)	日程・時間
初心者幼児教室(5・6歳/定員30人)	2月11日(祝)を除く、1月22日から毎週月曜日(全9回) 午後2時から3時
初心者1年生教室(小学1年生/定員30人)	2月11日(祝)を除く、1月22日から毎週月曜日(全9回) 午後3時から4時
初心者一般教室(高校生以上/定員30人)	1月16日から毎週水曜日(全10回) 午後6時30分から7時30分
初心者レディース教室(18歳以上/定員30人)	2月11日(祝)を除く、1月22日から毎週月曜日(全9回) 午後1時から2時
初心者シニア教室(60歳以上/定員30人)	1月10日から毎週木曜日(全10回) 午後3時から4時
らくらくクロール教室(18歳以上/定員10人)	1月11日から毎週金曜日(全10回) 午後0時10分から1時10分
アクアピクス(18歳以上/定員各50人)	2月11日(祝)を除く、1月22日から毎週月曜日(全9回) 午後7時から7時45分 1月10日から毎週木曜日(全10回) 午後1時から1時45分
アクアアタック教室(18歳以上/定員30人)	1月10日から毎週木曜日(全10回) 午後7時から7時40分
はじめての水中運動(中高齢者/定員30人)	1月16日から毎週水曜日(全10回) 午後2時15分から3時
すいすい歩行(18歳以上/定員30人)	2月11日(祝)を除く、1月22日から毎週月曜日(全9回) 午後0時20分から1時
腰痛改善教室(18歳以上/定員30人)	1月11日から毎週金曜日(全10回) 午後3時から3時50分

受講料 無料(別途入館料が必要)
 会場・申込・問合せ先 印鑑をお持ちのうえ、12月3日(月)から17日(月)の正午から午後8時の間に、市温水プール(9東2)へ
 ☎23局6400
 ※申込多数の場合は、抽選により決定します。

泳ぎ納め会

対 18歳以上で50以上続けて泳げる方

日 12月23日(祝)
午後1時15分から2時15分

所 市温水プール(9東2)
200円(別途入館料が必要)

時 当日、午後0時30分から1時まで会場受付

注 岩見沢水泳協会(早川さん) ☎24局5310

小学生歩くスキー体験学習会

日 1月5日(土)・8日(火)・9日(水)
午前9時30分から正午

所 陸上競技場(総合公園4)

時 午前9時30分から正午

対 陸上競技場(総合公園4) 回数にかかわらず300円(保険料)

注 ※歩くスキー用具(スキー板、ストック、靴)は無料でお貸しします。

申 12月21日(金)までに、申込用紙に必要事項を記入、押印し、保険料を添えて

市民スキー大会

日 1月27日(日)
「スキー大回転、スノーボード大回転」

時 午前8時50分受付、11時競技開始

所 萩の山市民スキー場(上志文町1352)

インドア・ソフトテニス教室

日 3月15日(金)を除く、1月11日から3月29日まで

時 毎週金曜日(全11回) 午前10時から正午

所 岩見沢スポーツセンター(総合公園40)

対 初心者コース、初コース

中級者コース

定 各コース10人(申込順) 2千円(開講日に持参)

注 ※別途会場使用料1回400円が必要。

持 テニスシューズ、ラケット

申 12月27日(木)までに、岩見沢ソフトテニス連盟(藤原さん)へ ☎23局9149

図書館シアター

子ども向け

「プザン」 12月8日(土) 午後2時

「アニメ文学館②」 12月22日(土) 午前10時30分

「綾小路きみまろ爆笑!エキサイトライブビデオ第5集」 12月9日(日) 午後1時

「ゆずり葉の頃」 12月22日(土) 午後1時

来夢21図書館

火曜落語上映会

日 12月11日(火) 午前11時

所 市立図書館

対 「地獄八景」者戯

絵本の読み聞かせ

日 12月12日(水)・15日(土)・26日(水)

時 午前10時30分

注 ※15日(土)は午前11時開始。

所 市立図書館

としよかん福袋

日 12月10時30分から午後4時

所 来夢21図書館

注 スタッフが選んだおすすめの2冊が入っています。どんな本かは開けてみてからのお楽しみ

来夢21まるとクリスマス

日 12月15日(土)

注 栗沢小学校金管バンド演奏や人形劇、図書館クイズ、映画会など、イベントが盛りだくさん

日	月	火	水	木	金	土
						1
2	3	4	5	6	7	8
9	10	11	12	13	14	15
16	17	18	19	20	21	22
23	24	25	26	27	28	29
30	31					

☐は休館日です。
 第一小学校図書館は日曜日にも休館します。

市立図書館 (春日町2)	☎22局4236
第一小学校図書館 (緑町3)	☎22局0401
北村学習交流館 (北村赤川593)	☎56局2553
来夢21図書館 (栗沢町南本町41)	☎45局2105

科学館

企画展①「氷室冴子文学にかけた想い」

日 12月15日(土)から1月27日(日)

時 午前9時30分から午後5時(毎週火曜日は午後1時30分から)

入館料 一般30円、小・中学生100円

所 郷土科学館(いわみざわ公園内) ☎23局7170

その他

新年交礼会

日 1月4日(金) 午後5時

所 北海道グリーンランド

岩見沢市総合計画の意識調査にご協力を

日 12月15日(土)から1月14日(金)まで

注 販売場所 市役所本庁、北村・栗沢両支所、有明交流プラザサービスセンター、JAいわみざわ本所、岩見沢商工会議所、いわみざわ商工会・同北村支所、IHK

問 新年交礼会実行委員会(市秘書課秘書係内)

市企画室

問 市企画室

対 18歳以上の市民から無作為に抽出した3千人

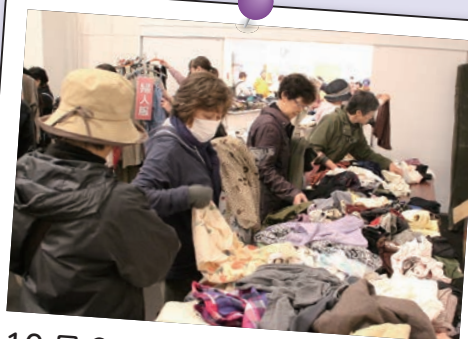
注 ※11月下旬に対象者に調査票を送付しています。

問 回答方法 調査票に記入のうえ、12月7日(金)までに同封の返信用封筒で返送してください



キラリ! その瞬間

市内のできごとをお伝えします!



10月21日(日)
衣類のくるくる市



10月26日(金)
チビ子火の用心広報隊

動画再生



10月27日(土)
美流渡小学校閉校記念式典



10月27日(土)・28日(日)
市民の文化祭

広報紙はとじておきましょう

動画再生



このマークがある画像にスマートフォンをかざすと動画をご覧いただけます(発行日から1カ月)。利用には専用アプリ **COCOAR2** が必要です。インストール・起動後、対象画像にかざしてください。



人の動き (平成30年10月31日現在)

●住民基本台帳	人口	総数	81,890人	(前月比 - 73)
		男	38,260人	(前月比 - 30)
		女	43,630人	(前月比 - 43)
	世帯数	41,787世帯	(前月比 - 33)	

岩見沢市役所

☎ 068-8686 北海道岩見沢市鳩が丘1丁目1番1号

☎ 0126-23-4111 FAX 0126-23-9977

ホームページ

<http://www.city.iwamizawa.hokkaido.jp>

▶ 救急当番医ガイド ☎ 0126-23-5153

▶ 消防テレホンガイド ☎ 0126-24-0119



広報クイズ

プレゼント

正解者の中から抽選で10人に図書カード500円分をプレゼント

問題

特殊詐欺被害に遭わないためには、まず□□こと、そして、一人で対応しないで相談すること。そういった意識を持つことが大切です。□に当てはまる言葉をお答えください。

応募方法

締め切り 12月20日(木)(必着)

はがき(住所左記)、ファックス(0126-23-7731)、Eメール(pr@i-hamanasu.jp)で、●クイズの答え●住所●氏名●年齢●電話番号●広報紙に関するご意見・ご要望を必ず記入し、総務部秘書課広報係へ。当選者の発表は、発送をもって代えさせていただきます。11月号の正解は**お薬**または**母子**でした。

発行・編集 岩見沢市総務部秘書課広報係

いきいきカレンダー

救急急病
当番医

診療時間 土曜日 午後1時～6時
日曜・祝日 午前9時～午後6時
当番医は、変更になる場合があります。テレホンサービス ☎23局5153(土・日曜日、祝日のみ対応)で確認を。

夜間・休日の医療は岩見沢市医師会の協力により支えられています。

1 土	当番医 内科系：石塚内科医院 (5 東 11) ☎ 22 局 1718 外科系：岩見沢北翔会病院 (10 西 21) ☎ 32 局 2188 絵と音の世界「木管五重奏～名曲の調べ」 11 月号 P25 The マトリョーシカ～ロシアからのメッセージ～ P23
2 日	当番医 内科系：北五条医院 (北 4 西 10) ☎ 22 局 2377 外科系：岩見沢市立総合病院 (9 西 7) ☎ 22 局 1650 小児科系：岩見沢市立総合病院 (9 西 7) ☎ 22 局 1650 赤十字の AED と心肺蘇生の講習 (赤十字救急法基礎講習) 11 月号 P7 市民園芸講座「ローズヒップでクリスマスリースをつくろう」 11 月号 P20 12 月特別プール開放 P23 献血 ナビ
3 月	成年後見制度を学ぼう「パネル展」 P21 行政相談委員による行政相談 ナビ
4 火	脳イキキ度チェック P21
5 水	母親学級 P22
6 木	クチトレ・フォローアップ・レッスン P21 8・9 カ月児健康診査 P22
7 金	ママのための骨盤ケア講座 11 月号 P24 おしゃべりルームとことこ P22 特別企画展 末次弘明展「Sigh of fireball (サイオブファイヤーボール)」 P23 弁護士による法律相談 ナビ
8 土	当番医 内科系：森川内科クリニック (6 東 1) ☎ 33 局 5600 外科系：6 条整形外科クリニック (6 西 1) ☎ 22 局 3128 市民園芸講座「体験してみよう！樹木の香り」 P19 成年後見制度を学ぼう「講演会」 P21 図書館シアター「プチバンビ⑨」 P25
9 日	当番医 内科系：北海道中央労災病院 (4 東 16) ☎ 22 局 1300 外科系：北海道中央労災病院 (4 東 16) ☎ 22 局 1300 小児科系：出口小児科医院 (7 西 5) ☎ 22 局 3570 マイナンバーカードの申請と交付は休日でも P13 陶芸教室「陶芸教室⑧」 P19 コンポスト・ダンボールコンポスト講習会 P22 クリスマスオカリナコンサート P23 各種スキー教室事前受付 P24 図書館シアター「綾小路きみまろ爆笑!エキサイトライブビデオ第5集」 P25
10 月	
11 火	脳イキキ度チェック P21 北海道教育大学岩見沢校 定期演奏会 P23 火曜落語上映会「地獄八景亡者戯」 P25 家事相談 ナビ 行政相談委員による行政相談 ナビ 市税、国保料、後期高齢者医療保険料、介護保険料、水道料金、下水道使用料の納付相談 ナビ
12 水	在宅業務 (テレワーク) 研修 P20 認知症サポーター養成講座 P21 母親学級 P22 絵本の読み聞かせ P25 市税、国保料、後期高齢者医療保険料、介護保険料、水道料金、下水道使用料の納付相談 ナビ
13 木	1 歳 6 カ月児健康診査 P22 人権困りごと相談 ナビ 市税、国保料、後期高齢者医療保険料、介護保険料、水道料金、下水道使用料の納付相談 ナビ
14 金	はじめての方の Excel 講座 P19 おしゃべりルームばぶばぶ P22 絵本の読み聞かせ P25
15 土	当番医 内科系：竹内医院 (6 西 2) ☎ 22 局 0134 外科系：ごうだ整形外科 (大和 3-9) ☎ 32 局 5050 お料理で縁結び ぎょうぎ編 11 月号 P27 松山彩美 個展「20XX 年の信仰」 P23 絵本の読み聞かせ P25 来夢 21 まるごとクリスマス P25 企画展①「氷室冴子 文学にかけた想い」 P25
16 日	当番医 内科系：岩見沢市立総合病院 (9 西 7) ☎ 22 局 1650 外科系：岩見沢市立総合病院 (9 西 7) ☎ 22 局 1650 小児科系：岩見沢市立総合病院 (9 西 7) ☎ 22 局 1650 陶芸教室「ワンコイン陶芸教室⑨」 P19

17 月	脳イキキ度チェック P21 行政相談委員による行政相談 ナビ
18 火	脳イキキ度チェック P21
19 水	移動心配ごと相談所開設 P19 3 歳児健康診査 P22 子育て応援! ミニコンサート P22 税理士による税の相談 ナビ
20 木	脳イキキ度チェック P21 4・5 カ月児健康診査 P22 精神科医による心の健康相談 ナビ
21 金	健康ひろばフードデイ「血圧が気になる方の減塩料理」 P21 おしゃべりルームとことこ P22 弁護士による法律相談 ナビ
22 土	当番医 内科系：かない内科消化器クリニック (2 西 7) ☎ 22 局 0768 外科系：岩見沢脳神経外科 (8 西 19) ☎ 20 局 1001 市民園芸講座「お正月のアレンジメント」 P19 歩くスキー教室 P24 図書館シアター「アニメ文学館②」 「ゆずり葉の頃」 P25
23 日	当番医 内科系：すこやかクリニック上幌向 (上幌向南 1-4) ☎ 35 局 1681 外科系：北海道中央労災病院 (4 東 16) ☎ 22 局 1300 小児科系：あくつこどもクリニック (10 西 4) ☎ 33 局 8000 泳ぎ納め会 P24 市税、国保料、後期高齢者医療保険料、介護保険料、水道料金、下水道使用料の納付相談 ナビ
24 月	当番医 内科系：石川内科循環器クリニック (4 西 7) ☎ 33 局 5005 外科系：かまだクリニック (3 西 4) ☎ 24 局 8910
25 火	脳イキキ度チェック P21 学校給食試食会 P23 家事相談 ナビ
26 水	母親学級 P22 絵本の読み聞かせ P25 家庭生活相談 ナビ
27 木	北海道 150 年事業冬休みものづくり体験教室 P19 行政相談委員による行政相談 ナビ 社会保険労務士による労働相談 ナビ 市税、国保料、後期高齢者医療保険料、介護保険料、水道料金、下水道使用料の納付相談 ナビ
28 金	おしゃべりルームばぶばぶ P22 絵本の読み聞かせ P25 小児科医による子育て相談 ナビ
29 土	当番医 内科系：はくま内科呼吸器内科 (7 東 6) ☎ 31 局 5030 外科系：6 条整形外科クリニック (6 西 1) ☎ 22 局 3128 歯科および夜間急病を含む、年末年始 (12 月 30 日から 1 月 3 日) の当番医は下記のとおりです。 ※ 12 月 31 日から 1 月 3 日まで夜間急病センターはお休みです。
30 日	当番医 内科系：得地内科医院 (3 西 6) ☎ 23 局 1515 外科系：倉増整形外科 (2 西 7) ☎ 22 局 0288 歯 科：仲屋歯科医院 (5 東 11) ☎ 24 局 0806
31 月	当番医 内科系：松藤医院 (2 西 4) ☎ 22 局 3251 外科系：岩見沢北翔会病院 (10 西 21) ☎ 32 局 2188 小児科系：さとうキッズクリニック (大和 1-9) ☎ 20 局 0310 歯 科：日の出町西村歯科医院 (日の出町 30) ☎ 22 局 7000 夜間急病：岩見沢市立総合病院 (9 西 7) ☎ 22 局 1650
1/1 火	当番医 内科系：東町ファミリークリニック (東町 1-8) ☎ 24 局 5771 外科系：岩見沢脳神経外科 (8 西 19) ☎ 20 局 1001 歯 科：たむら歯科クリニック (北 4 西 10) ☎ 35 局 4180 夜間急病：岩見沢市立総合病院 (9 西 7) ☎ 22 局 1650
1/2 水	当番医 内科系：岩見沢市立総合病院 (9 西 7) ☎ 22 局 1650 外科系：岩見沢市立総合病院 (9 西 7) ☎ 22 局 1650 小児科系：岩見沢市立総合病院 (9 西 7) ☎ 22 局 1650 歯 科：鳩が丘歯科クリニック (鳩が丘 3) ☎ 24 局 8418 夜間急病：岩見沢市立総合病院 (9 西 7) ☎ 22 局 1650
1/3 木	当番医 内科系：北海道中央労災病院 (4 東 16) ☎ 22 局 1300 外科系：北海道中央労災病院 (4 東 16) ☎ 22 局 1300 歯 科：中川歯科クリニック (5 西 1) ☎ 23 局 9968 夜間急病：北海道中央労災病院 (4 東 16) ☎ 22 局 1300
1/4 金	新年交礼会 P25

救急車の適正利用にご協力を

【こんなときは、すぐに 119 番】
●ろれつがまわらない ●突然のしびれ ●急な息切れ、呼吸困難

【こんなとき、本当に救急車が必要ですか?】
●病院が分からない ●入院予定日だから ●早く診察できる

全国版救急受診アプリ

Q 助

ご利用ください



夜間、急に具合が悪くなったなら

夜間急病センター

診療時間 午後6時～午前0時(土・日曜日、祝日を問わず)

診療科目 内科・小児科(その他の科目はご相談ください)

10西3 ☎25局3000

いきいきナビ

岩見沢保健センター（4西3であえーる岩見沢3階） } ☎25局5540
 高齢者福祉センター「えみる」（北村赤川586） }
 栗沢保健センター（栗沢町南本町30） } ☎22局3337
 いわみざわ子育て支援センター（4西3であえーる岩見沢3階）

健ポ…健康ポイント対象事業

各種予防接種 接種料は無料

区分	対象	指定医療機関名
百日せき・ジフテリア・破傷風・不活化ポリオ 4種混合ワクチン	生後3カ月～90カ月未満児で、3種混合、ポリオ(生・不活化)ワクチンを1度も受けたことのない子	●あくつこどもクリニック (10西4) ☎33局8000 ●さとうキッズクリニック (大和1-9) ☎20局0310
小児まひ(ポリオ)	生後3カ月～90カ月未満児で、生ワクチンを1度受けた子	●出口小児科医院 (7西5) ☎22局3570
麻しん・風しん 混合ワクチン 麻しんワクチン 風しんワクチン	1期…生後12カ月～24カ月未満児 2期…就学前1年間にある子	●岩見沢市立総合病院 (小児科) (9西7) ☎22局1650
BCG	1歳未満児	
標準的な接種期間は生後5カ月～8カ月未満です。できるだけこの期間に受けましょう		
水痘(水ぼうそう)	生後12カ月～36カ月未満児	
第Ⅱ期ジフテリア	小学6年生	
8月に案内書を送付しています。案内書が届かない場合は、岩見沢保健センターへ連絡してください		
ヒブ	生後2カ月～5歳未満児	
小児肺炎球菌	生後2カ月～5歳未満児	
日本脳炎	1期：生後6カ月～90カ月未満児	
標準的な接種期間は、1期3歳から4歳です。3歳児健診の案内に案内書を同封します		
B型肝炎	1歳未満児	
標準的な接種期間は生後2カ月～9カ月未満です。できるだけこの期間に受けましょう		
子宮頸がん	中学1年生～高校1年生相当	
子宮頸がん予防ワクチンは、その有効性と安全性などを十分理解した上で接種してください。また、中学1年生で、接種を希望する方は、岩見沢保健センターへ連絡してください		
●各指定医療機関によって、接種日時が異なりますので、必ず確認してください		
●他市町村で予防接種を受ける場合は、依頼書が必要ですので、必ず岩見沢保健センターへ連絡してください		

予防接種における未満児とは、誕生日の前日までのお子さんのことです

指定医療機関は、市ホームページでご確認ください

子宮がん・乳がん検診

女性対象 要事前申込 健ポ

区分	対象	日程	場所
子宮がん検診	20歳以上	毎週火曜日	市民健康センター
乳がん検診	30歳以上	毎週月・火・金曜日	市立総合病院(マンモグラフィー) 市民健康センター(視触診)

※月曜日は同日にマンモグラフィー撮影と視触診を行います。火曜日に乳がん検診を受診する方は前の週の金曜日に、市立総合病院でマンモグラフィー撮影を行いますので、2日間の検診になります。申込時にお問い合わせください。

負担金 申込時にお知らせします

申込・問合せ 受診を希望する日の3週間前までに岩見沢保健センターへ

献血にご協力を

健ポ

※400mlの血液が不足していますので、400mlの献血にご協力をお願いします。

12月2日(日)	9:30～12:30	イオン岩見沢店(大和4-8)
	14:00～16:00	

イっくん豆知識

乾燥に気を付けよう!

寒くなってきて、空気が乾燥する季節ですね。乾燥すると、どんな影響があるのか知っていますか?

空気が乾燥すると、口や鼻の呼吸器系の粘膜が乾燥して、免疫機能が低下してしまい、風邪やインフルエンザなどのウイルスが体内に入りやすくなるんだ。でも、加湿器などで湿度を50%から60%に保てば、喉の乾燥を防げるし、インフルエンザウイルスの活動も抑えることができるよ!

規則正しい生活でストレスを溜めないことや、体を温める食事などもインフルエンザの予防に効果的! 病気に気をつけて、岩見沢の冬を元気に楽しもう!



各種相談 相談は全て無料

日常生活に関する相談

◆弁護士による法律相談

●12月7日(金)・21日(金)
市役所本庁市民相談室(1日10人まで)
電話予約が必要です。各相談日の1週間前から前日までの午前9時～午後5時30分(相談日前日は午後3時まで)に市民連携室市民相談・交通防犯係へ

●祝日を除く、毎週月・木曜日
南空知法律相談センター(有明町南1有明交流プラザ2階) ☎33局8373
前日の午後4時までに電話予約が必要

◆行政相談委員による行政相談

●12月3日(月)・17日(月)
午後1時～3時
市役所本庁市民相談室

●12月11日(火) 午後1時～3時
栗沢支所(栗沢町東本町21)

●12月27日(木) 午後1時～3時
北村支所(北村赤川593)

◆社会保険労務士による労働相談

賃金、労働時間、解雇、労災補償について
●12月27日(木) 午後1時～3時
市役所本庁市民相談室

◆家事相談

離婚、相続など家庭内の問題について

●12月11日(火) 午前10時～午後3時
市役所本庁市民相談室

●12月25日(火) 午前10時～午後3時
消費者センター(4西3であえーる岩見沢4階)

◆家庭生活相談
夫婦生活や子育て、人間関係の悩みや生き方について
●祝日を除く毎週月・水(第4週は除く)・金曜日
午前10時～午後3時
生涯学習センターいわなび(4西1) ☎23局8982

●12月26日(水) 午前10時～午後3時
市役所本庁市民相談室

◆人権困りごと相談
嫌がらせ、不当な扱い等人権について
●12月13日(木) 午後1時～3時
市役所本庁市民相談室

◆消費生活専門相談
●土・日曜日、祝日を除く毎日
午前9時～午後5時
消費者センター(4西3であえーる岩見沢4階) ☎23局7987

◆緑化相談員による花と木と緑の相談
●月・金曜日を除く毎日
午前9時～午後4時

室内公園色彩館(いわみざわ公園内)
☎25局6111

◆税理士による税の相談

所得税、相続税など主に国税について
●12月19日(水) 午後1時～3時
市役所本庁市民相談室

◆市税、国保料、後期高齢者医療保険料、介護保険料、水道料金、下水道使用料の納付相談

●12月11日(火)・12日(水)・13日(木)・27日(木) 午後5時30分～8時
●12月23日(水) 午前9時～正午

※水道料金・下水道使用料のみ、毎週木曜日(祝日を除く)の午後5時30分～7時にも行います。

◆中高年齢者の職業相談

●土・日曜日、祝日を除く毎日
午前10時～午後5時
シルバー人材センター(5西3) ☎24局4255

◆健康に関する相談 健ポ

◆精神科医による心の健康相談

●12月20日(水) 午後1時から3時
岩見沢保健所(8西5) ☎20局0122
前日の正午までに電話予約が必要

◆栄養士・歯科衛生士による相談

●土・日曜日、祝日を除く毎日
午前9時～午後4時30分

岩見沢保健センター
事前に電話で申し込んでください

◆保健師による健康相談

●土・日曜日、祝日を除く毎日
午前9時～午後5時30分
岩見沢保健センター

◆子ども・子育てに関する相談

◆小児科医による子育て相談
●12月28日(金) 午後1時～2時
いわみざわ子育て支援センター

◆子育て相談

●土・日曜日、祝日を除く毎日
午前9時～午後5時30分
いわみざわ子育て支援センター

◆子どもの悩みごと相談

土・日曜日、祝日を除く毎日
午前9時～午後4時30分(児童館は午前10時30分～午後5時)
市青少年センター(☎33局3333)
教育研究所(☎22局4412)
各児童館

市政に関する相談や要望、苦情などは市職員が毎日受け付けています。市民連携室(☎23局4111)、各支所(北村☎56局2001、栗沢☎45局2411)までお問い合わせください。