

2020

1

JANUARY

広報 いわみざわ



特集

挑 む。



主な内容

市長の年頭あいさつ
知ることは健康への第一歩
冬は危険がたくさん

皆さんの身近な相談相手をご紹介
平成30年度決算
みんなのひろば・情報ひろば

今月の表紙

真剣な表情で練習や稽古に励む子どもたち。いろいろな^{おも}いを持って、自分の目標に向かって挑戦しています。今月号は、ひたむきに夢を追いかける子どもたちを紹介します。

2020 年を迎えて

令和になって 初めての新年



明けましておめでと〜ございませう。
市民の皆様におかれましては、輝かしい新年をお迎えのこととお慶び申し上げます。

昨年を振り返って

昨年は、平成から令和へと元号が変わり、日本にとって新しい時代の幕開けとなる節目の年でしたが、相次ぐ台風による豪雨や強風といった自然災害が全国各地に大きな被害をもたらした年でもありました。

災害は突然やって来ます。岩見沢市でも、8月には1時間に94・5ミリという局地的大雨があり、道路の一部が冠水し、災害への備えの重要性や必要性を一層強く認識したところです。

昨年、岩見沢市では、災害に対する備えを充実し、被害を最小限に食い止めるため、「岩見沢市強靱化計画」を策定し、北海道胆振東部地震による停電（ブラックアウト）の経験を踏まえ、拠点となる避難所や希望する町会・自治会に発電機を配備・貸与しました。これからも、あらゆる災害を想定しながら、その備えや対応に努めてまいります。

などから大きな注目を浴び、国内や海外からの視察が相次いでいます。

また、スマート農業を支える地域BWAなどのネットワークの強化やスマートアグリシティの構築にも、いち早く取り組んでいます。

未来を担う子どもたちのために

そして大切なことは、未来を担うのは子どもたちであるということです。

岩見沢市は、子どもたちのためにより良い環境を作ることに取り組んでいます。

こども・子育てひろば「えみふる」は、あそびの広場を中心に、子育て総合支援センターや保健センターなどが一体となった子育て支援の拠点です。妊娠から出産、子育てなどのいろいろな場面で、支援が必要な方に確実に支援の手が届くよう、子どもの成長と子育てを支えています。

さらに、子どもを含めた全ての世代、全てのライフステージに共通する健康づくりの取り組みにも力を入れています。

市民の皆様が健康が何より一番大切です。全国の自治体で初めて「健康経営都市宣言」の認定を受け、市民の健康づくりに向け、「いわみざわ健康ひろば」を拠点に、北海道大学COO「食と健康の達人」拠点プロジェクトと連携した事業展開など、産学官金が一体となり、さまざまな取り組みを行っています。

未来を見据えたまちづくり

令和の時代を迎え、社会は大きな変革期を迎えています。

技術革新が加速し、近い将来、狩猟、農耕、工業、情報に続く第五の社会（ソサイエティ5.0）が到来すると言われており、私たちの生活や経済活動などに大きな変化をもたらすことが予想されます。

このような社会の変化にいち早く対応するため、ICT（情報通信技術）をはじめ、AI（人工知能）やロボティクス（ロボット）に関連したさまざまな科学研究などの先端技術を積極的に取り入れ、未来を見据えたまちづくりを進めています。

国内外から注目されるスマート農業

ICTなどの先端技術を活用した取り組みに、スマート農業があります。

人工衛星を利用したRTK・GPS（高精度位置情報システム）により、無人のロボットトラクターが正確に農作業を行う技術を全国に先駆けて導入し、北海道大学やNTTグループと協定を結び、次世代の高速移動通信方式「5G」を使った実証実験を世界で初めて実施しました。

このスマート農業は、生産性や農作物の品質・収量、農業所得の向上が期待されること

今年の抱負

今年は、東京オリンピック・パラリンピックが開催され、日本中が賑やかになりそうです。特に、オリンピックのマラソンと競歩が札幌市で開催されることになり、市民の皆様には楽しみにしている方も多いのではないのでしょうか。

岩見沢市は、新しい総合戦略の策定を進めています。そのスタートの年となる今年、人口減少を抑制するとともに、人口が減少する中であっても市民生活の質の向上と地域経済の活性化の実現を目指し、ICTなどの先端技術も活用しながら、岩見沢のまちの成長に向けて、市民の皆様と一緒に、未来を見据えたまちづくりを全力を尽くします。

最後に、本年が皆様にとりまして、元気で健康で笑顔あふれる幸多き年となりますよう心からお祈り申し上げます、新年のごあいさつといたします。

令和2年 元旦

岩見沢市長 松野 哲



「格好良い泳ぎをしたいと思います」と語る。
 高校生になってからも水泳を続けていくという木村さんに、今後の目標を聞く。「今は全国大会に出場できて、全道大会に出場できても全然勝てなくて、全道大会でしか勝てない選手なんですけど、高校に入ったら全国大会でも戦えるような選手になりたいです」と力強く語ってくれた。

挑戦心。

皆さんには夢や目標はありますか？何かに一生懸命取り組んでいますか？
 人が一生懸命頑張っている姿は、とても素敵ですね。市内には、夢に向かって、日々挑戦し続けている子どもたちがいます。
 今月号は、それぞれの夢に向かってひたむきに頑張る子どもたちを紹介します。
 問合せ先 市秘書課広報係



水泳
 東光中学校 2年生
 諏訪 遥希 さん

お兄さんが水泳を習っていて、4歳頃から水泳を始めたという諏訪遥希さん。「最初は嫌々やっていたんですけど、だんだん慣れてきました」と話す。

メインの種目は背泳ぎで、メドレーやバタフライも練習しているという諏訪さん。「水中でのキックは自分の武器にしたいと思います」と、自分の強みを語る。

水泳の魅力は「練習でもレースでも競える相手がいるということが一番の魅力だと思っています。自己ベストを更新したり、全国大会でメダルを取ったりしたときはやっぱり嬉しいですね」と笑顔で話す。

これまで多くの大会に出場してきた諏訪さんだが、「一昨年の北海道中体連で、最も得意な200メートル標準記録を切れずに全国大会に行けなくて。それが自分にとって、もっと強くなりたいと思ったきっかけになりました」と、ほろ苦い経験も語る。試合では、「レース前に必ず自分の目標タイムを決めてから泳いでい



水泳
 東光中学校 3年生
 木村 花奏 さん

お兄さんが水泳を習っていて、お父さんの勧めもあり水泳を始めたという木村花奏さん。「やってみたら楽しくて、それからずっと続けています」と語る。種目は自由形で、週5回の練習をこなしている。

「水泳は難しい競技なんですけど、少し工夫することで良いタイムが出たときやメダルを取ったときに嬉しくて。悔しいこともあるけど、そういう瞬間があるからずっと続けたい

ます。もちろん、順位のことでも考えて臨んでいます」と話す諏訪さん。目標とする選手は、「瀬戸大也選手です。同じスイミングスクールの出身ということもあって、世界を舞台に結果を残しているところや、泳ぎに迫力があって、小柄だけどパワーがあるところも尊敬しています」と語る。

今後の目標は、「全日本選手権やジャパンオープンへの出場です。その前に全国標準記録を切り、ジュニアオリンピックカップや全国中体連で上位に食い込める選手になりたいです。将来的にはオリンピックにも出たいです」と力強く語ってくれた。

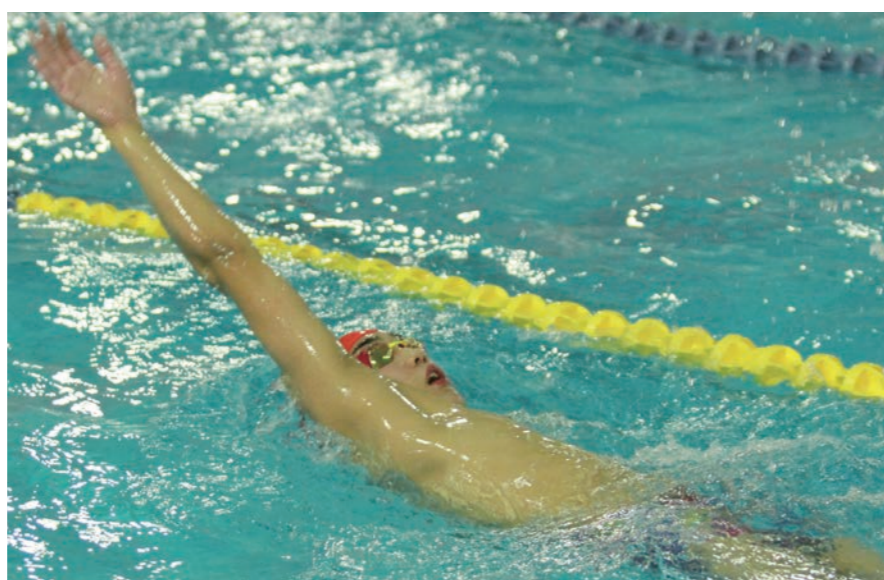
「負けず嫌い」は一番の強み
 この気持ちをいつも忘れたくない



「水泳は難しい競技なんですけど、少し工夫することで良いタイムが出たときやメダルを取ったときに嬉しくて。悔しいこともあるけど、そういう瞬間があるからずっと続けたい

「水泳は難しい競技なんですけど、少し工夫することで良いタイムが出たときやメダルを取ったときに嬉しくて。悔しいこともあるけど、そういう瞬間があるからずっと続けたい

勝つことによって自分をレベルアップできる
 勝たないと始まらない





なみに、試合ではほとんど緊張しないそうで、「あまり勝敗にこだわると、自分の気持ちだけが前に行って冷静に戦えなくなるので、落ち着いて試合に臨むようにしています」と話す。

菊地さんは今後も空手を続けていくそうで、「今回は全国3位だったんですが、同じ大会で日本一になるのが目標です」と力強く語る。

お姉さんとお兄さんが水泳をやっている姿を見て、自ら進んで水泳を始めたという猪股颯響さん。「姉や兄が大会でメダルを貰っていて、私もそれが欲しいと思って、母にお願いして始めました」と笑顔で話す。



水泳
日の出小学校6年生
のまたさつき
猪股 颯響 さん

そんな猪股さんの強みは、飛び込みのリアクションタイム（スタートの合図から飛び込みまでの速さ）で、「速すぎるときもあるけど、かなりギリギリを攻めていけるからそれが武器だと思います」と語る。

試合前は緊張しやすいそうだが、「飛び込み台に立ったときからは集中して、良いタイムを出さずっていう気持ちで臨んでいます」と話す。

昨年7月に行われた、JSCAプロック対抗水泳競技大会選考会に出場した猪股さん。「北海道プロ



さらに上を目指し、勝利を求め努力し続ける二人。今後もたくさんの経験を積み、より強くなった姿を見せてくれることだろう。

同年代で、長く一緒に戦ってきた諏訪さんと木村さん。お互いの選手としての印象を聞いてみた。

木村（諏訪さんは）練習でも強くて、本番でも速いタイムを出していて、全国でも活躍しているのでもとても尊敬しています。



空手
緑中学校2年生
のまたさつき
菊地 咲 さん

4歳の頃に、両親の勧めで空手道の体験に行ったことがきっかけで空手を始めたという菊地咲さん。「あまり覚えていないんですけど、『楽しかった』と言っていたみたいです」と笑顔で話す。

空手にはさまざまな流派があるが、大きく分けると、蹴りや突きを相手に当てず寸止めにするノンコンタクトと、相手に直接打撃をするフルコンタクトがある。菊地さんはフルコンタクトの選手だ。ケガも多く、稽古や試合に集中している気付かないうちにケガをしていることもあるそう。週3回、幅広い年代の方と一緒に稽古している。

空手をやっていて良かったと思うことは？と聞くと。「技術だけではなく、空手を通して学んだことを学校生活や空手以外の場所で生かせることです。例えば、空手には上下関係があるので、目上の人への気配りが大切です。学校でも、先生が荷物が多くて困っているのを見かけたら、持つのを手

自分に負けると相手にも負けちゃう
強い心を持ち続けたい



伝ってあげるとか、そういった周りを見る力が少し身に付いたのかなと思います」と語る。

稽古中は後輩たちの指導にも携わっている菊地さん。型の動きや体の使い方など、指導している後輩一人一人の様子を見ながら細かいところまで丁寧に教えていく。「もっと分かりやすく教えられようになりたい。将来は小学校の先生になりたい。そこにも生かせられるように指導力を身に付けていきたいです」と、将来を見据えた目標も話してくれた。

菊地さんは昨年3月に行われたGLOBAL POINT&K.O.第34回国際空手道選手権大会で全国3位に輝いた。「小学1年生のとき以来の全



国大会入賞だったので、とても印象に残っています」と嬉しそう。

そんな菊地さんの強みは、力の強さで、「突きや蹴りの力は強いんですけど、スピードがまだ追い付いていないのが課題です」と語る。ち

反省も目標も夢も、
言ったことを必ず実行させたい

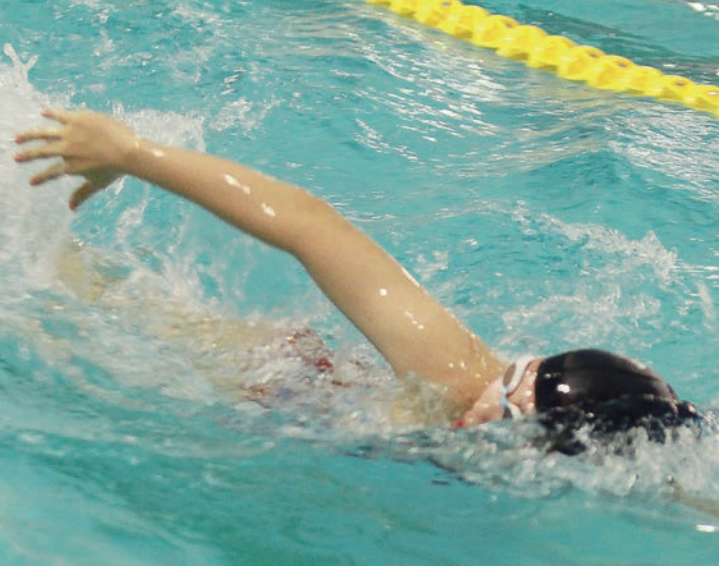


ク大会のときに、標準記録は切っていたんですけど2位の選手に負けちゃって。0・09秒差で全国大会に行けなかったの、それが悔しくてとても印象に残っています」と語る。

目標の選手を聞くと、「瀬戸大也選手です。自分と同じバタフライでも泳ぎ方が全く違い、タイムもとても速いので憧れています」と話す。

今後の目標を聞いてみると、「練習でも負けてしまうことがたくさんあるので、一つのことしっかり集中すること、今年の春のジュニアオリンピックの標準記録を切ることです。それに向かって練習でも一つ一つのことに集中していきたいです」と語ってくれた。





水泳を習っていたお姉さんの影響で水泳を始めたという永坂優花さん。種目は自由形で、水泳を続けていて良かったと思う瞬間を「大会で自己ベストが出て、今まで練習してきたことが報われたときです」と嬉しそうに語る。

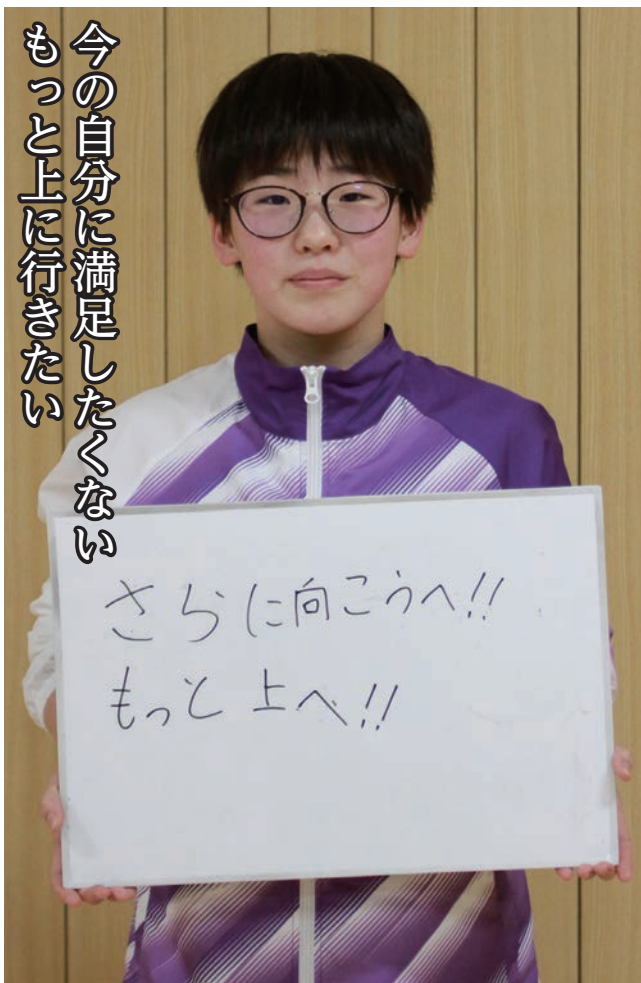
そんな永坂さんの強みは、ターンの速さ。で、「隣の人と同時にターンしても自分のほうが先に出るので、それが武器だと思います」と話



水泳

第二小学校 6年生
ながさか ゆうか
永坂 優花 さん

今の自分に満足したくない
もっと上に行きたい



さらに向こうへ!!
もっと上へ!!

す。

試合では、「隣の選手に絶対勝つてやるっていう気持ちで臨んでいきます」と語る永坂さん。これまで出場した試合の中でも、昨年のJSCA（ジャスカ）ブロック対抗水泳競技大会選考会が印象に残っているという。「標準記録を切っていて、全国大会に行くはずだったんですけど、台風で行けなくなってしまったのが悔しかったです。今年も同じ大会があるので、また良いタイムを出して今年こそは行きたいと思います」と語ってくれた。

そんな永坂さんの目標とする選手は、「中村克選手です。100歳の自由形を47から48秒台で泳ぐので、私も1分を切るくらいの速さで泳げるようになりたいです。中村選手はタッチも上手なので、真似していきたいです」と話す。

今後の目標は、「今まで全国大会には出たことがあるんですけど、それで満足している自分がいると思うんです。だから今の自分に満足せず、練習をもっと頑張つて、もっと上を目指したいと思います」と力強く語ってくれた。

同い年で、同じスイミングスクールに通う猪股さんと永坂さん。お互いの良いところを聞いてみた。

猪股（永坂さんは）練習でもとて、も積極的で、自分から先頭を泳いでいくんです。本当は私も先頭に行きたいんですけどなかなか行けないので、そこがすごいと思います。

永坂（猪股さんは）私が辛い練習をしているときやあまり良いタイムが出ないときに、励ましてくれ

たり面白いことを言ってくれたりするので、とても助けられています。

悔しさも力に変え、互いに切磋琢磨しながら高みを目指す二人。今後の活躍が楽しみだ。



市内には、今回紹介した子どもたち以外にも、さまざまな分野で一生懸命頑張っている子どもたちがたくさんいます。

目標を実現するために努力し続けることは簡単ではありませんが、その経験は自信につながり、これからの人生の糧となることでしょう。

市はこれからも、夢に向かって頑張る子どもたちを応援します。



いつまでも元気に暮らすために、若いうちから自分の健康状態を把握することはとても大切です。いわみざわ健康ひろばでは、簡単で気軽にできる健康測定を行っています。

測定結果は、お持ちのスマートフォンやパソコンからいつでも確認できます。手軽に健康状態を管理して、健康づくりに役立てましょう。
問合先 市健康づくり推進課（4西3 であえーる岩見沢3階）
☎ 25局 5540

①測定しよう まずはいわみざわ健康ひろばで測定しましょう！
日曜日、祝日、年末年始を除き毎日行っています。

血圧測定 最高・最低血圧、脈拍	肌年齢測定 肌年齢、肌健康度	全て無料
骨健康度測定 同年代の方との骨の強さを比較	体組成測定 体重、筋肉量、脂肪量など	

③結果を活用しよう

結果を参考に、生活習慣を見直しましょう！改善に向けて、「健康チェックの日」を利用しましょう。

健康チェックの日 **健ボ**

保健師や管理栄養士が、これまでの測定結果を基に健康づくりのアドバイスをします。ポータルサイトを利用していない方は、健康チェックの日に過去の測定結果を確認できます。

日程 祝日、年末年始を除く毎週火曜日

時間 午前10時から午後5時

場所 いわみざわ健康ひろば（3西4 第2ポルタビル1階）

※利用時間は、であえーる岩見沢の駐車場が無料で利用できます。



ことは健康への第一歩

②結果を知ろう

初めて測定した方は「食と健康の達人カード」とパスワードを受け取ります。

QRコードから「健康情報ポータルサイト」にアクセスし、食と健康の達人カードに記載されたIDとパスワードを入力します。

※測定結果の反映には1～2週間かかります。

食と健康の達人カード



血圧計をプレゼント！

血圧が高めの方へ モニター参加者募集

北海道大学病院で行っている、高血圧の重症化予防を目指す研究として、スマートフォンアプリを用いた健康管理のモニターを募集しています。参加方法など、詳しくは北海道大学院医学研究院のホームページをご覧ください。

対象 最高血圧 140mmHg 以上または最低血圧 90mmHg 以上の方

※血圧を下げる薬の服用の有無は問いません。

期間 1年間

申込・問合先 市健康づくり推進課



00020106様の「体組成」

測定項目	2019-07-28 健康ひろば	2019-07-20 健康ひろば
水分分量 (kg)	35.40	34.50
タンパク質	9.50	9.20
ミネラル	3.20	3.10
むくみ		
身長 (cm)		
腹囲(ウエスト周り) (cm)	72.00	71.00
腹部肥満率(V.S.R)		
体重 (kg)	55.40	54.00
骨格筋力 (kg)	26.70	26.00

健康チェック結果ページ

体組成グラフ

— 体重 (kg)
— 筋肉量 (kg)
— 体脂肪量 (kg)

さまざまな測定結果が一目で分かるね！

グラフで過去の結果と比較できるんだね

冬は危険がたくさん

冬の生活には、冬ならではの危険がたくさん潜んでいます。でも、毎年、毎日と定期的に行う作業は、慣れてきて気が緩んでしまいがちです。今月号は、被害に遭わない、事故を起こさない、巻き込まれないための注意点を紹介します。

問合せ 市除排雪対策本部 ☎22局8400



雪 下ろし事故を防ぐ

毎年、テレビや新聞などで、雪下ろし作業中の事故が報じられています。屋根の雪下ろしは、重大な事故につながる可能性がある非常に危険な作業です。安全に作業するためにも、今一度、作業手順や装備を考えましょう。



雪下ろし安全装備の貸し出し

屋根の雪下ろし作業中の事故を防ぐため、安全装備の貸し出しを行っています。

安全装備は、万が一の転落などを防ぐためのものですが、装備を過信することなく、慎重に雪下ろし作業を行うことが何より重要です。作業を行う際は十分に注意し、安全な作業を心掛けましょう。貸出道具 安全帯、命綱、ヘルメット 貸出日数 3日以内 申込・問合せ先 市防災対策室、北村・栗沢両支所



動画再生 AR

動画を見よう!

COCOAR2をインストールし、安全帯の使い方などを確認しましょう!



安全な雪下ろし作業のための7つのポイント

安全な服装で!

- ヘルメットを必ず着用し、動きやすい服装で作業を行う
- 足裏の感触が大事なため、厚底の長靴は避ける
- 滑りにくい防寒性のゴム手袋を使う

屋根の雪のゆるみ、天候に注意!

- 暖かい日は避け、気温の低い午前中に作業を行う
- 強風や大雪など悪天候のときは作業を控える

正しい使い方と適した用具で!

- はしごの足元をしっかりと固める
- 用具はロープを使い上げ下げする
- 軽くて雪が付きにくいスコップやスノーダンプを使う

作業は2人以上で!

- やむを得ず1人で作業する場合は、家族や隣近所に声をかけ、様子を見てもらう
- 携帯電話などを必ず持参する

無理な作業はしない!

- 体調の悪いときは作業をしない
- 準備運動をし、適度な休憩や水分を補給しながら行う
- 危ないときはスコップなどを離して身を守る
- 経験や体力を過信しない

命綱を必ず付ける!

- 命綱には滑りにくいザイル(登山用の綱)や麻ロープなどを使う
- 命綱は専用のアンカーを使うなど、しっかりと固定する
- 命綱を体に固定するには、安全帯など幅広のものを使う
- 命綱は正しく結び、屋根の上で止まる長さに調整する

作業には細心の注意を!

- 落雪に巻き込まれないよう、屋根の高い所から始める
- 雪止めから下に足場を作らない
- 屋根下が道路に面している場合は、通行人に十分注意する

詳しくは、雪下ろし安全ガイドをご確認ください



暴風雪に遭遇してしまったら

屋外にいるとき

- お店やコンビニ、人家などの建物に移動して天気のを回復を待つ
- 歩行中は、風で飛ばされてくる物に注意する
- 肌の露出を少なくし、体温の低下を防ぐ

車を運転しているとき

- 【視界が悪くなったら】
 - 公共施設やコンビニなどで天気の回復を待つ
- 【立ち往生してしまったら】
 - ハザードランプを点滅させ、停止表示板を置き、後続車からの追突を防ぐ
 - ロードサービスや近くのお店、人家などに救助を求める
 - 避難できる場所、救助を求められるお店や人家がないときは、警察・消防に連絡して救助を求める
 - 車を置いて避難するときは、除雪や救助活動の妨げにならないよう、連絡先を書いたメモなどと、車の鍵を車内に置いておく
- 【車内で救助を待つとき】
 - 排気ガスによる一酸化炭素中毒の危険をなくすため、原則エンジンを停止する
 - 防寒などで、やむを得ずエンジンをかけるときは、マフラー(排気管出口)が埋まらないように定期的に除雪する
 - 窓を開けて換気をしていても、風向きや窓の開き具合によっては、一酸化炭素中毒の危険が高くなる場合があるので注意する



暴風雪被害に遭わないために

暴風雪による被害は、晴天から荒天へと急変したときに多く、テレビやラジオなどで悪天候の呼びかけがあったときは、その時の天気が良くても油断せず、最新の気象情報や道路情報などを十分に確認しましょう。

道路情報を入手しよう

北海道開発局では、北海道地区道路情報、のホームページで、国道・道道の規制情報や、道路気象情報、道路画像情報を提供しています。お出かけ時の参考にしてください。



車に備えておこう

- 防寒着、長靴、手袋 □スコップ
- けん引ロープ □毛布
- スノーブラシ

※日頃からこまめに燃料を補給しておきましょう。

除雪機の事故を防ぐ

次のことに注意しましょう。家庭用除雪機を使用する際は、

- 作業中は、絶対に人に近づけない
- 雪詰まりを取り除くときは、エンジンを停止し、必ず雪かき棒を使う
- エンジンをかけたまま離れない
- 後進するときは、足元や後方の障害物に気を付ける

除雪機の安全装置の無効化による事故が目立ちます

お使いの除雪機の取り扱い説明書をよく読み、正しい使い方を理解しましょう。特に、安全装置の無効化は、絶対にやめましょう。詳しくは、消費者庁のホームページをご確認ください。



【安全装置の種類】

デッドマンクラッチ

手を離すと除雪機が停止

緊急停止クリップ

体に付けたクリップが機械から離れると除雪機が停止

緊急停止バー

バーを押すとクラッチが切れて除雪機が停止

緊急停止ボタン

ボタンを押すと除雪機が停止

デッドマンクラッチをひもなどで固定して、安全装置を無効化するの絶対にはやめましょう!

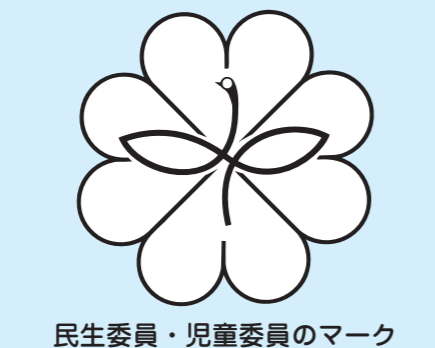


美園・駒園・南町方面	
担当区域	氏名
美園親睦会	下山田 清
美園第一町会、美園友の会	小松 祥子
美園中央町会、美園第一町会	吉成 則子
美園一心町会	野尻 昌子
美園町内会	伊東 広味
	田野 満
美園第二町内会	井上 朝子
	山本 裕
南町新光町会	小川 美紀子
	荒井 三義
南町中央町会	岩村 和子
南町第1町会	郷家 登
美園春風町会、美園南桜木町会	藤井 肇
南友町会	酒巻 正夫
新南町町会	木川 竹光
	大山 安男
新南町町会、南町第1町会	山本 真佐子
駒園町会	高松 好作
	嵯峨 妙子
駒園町会、並木町内会	調整中
駒園町会、美園自治会、駒園グランドハイツ町会	横田 明

鳩が丘・東山・春日・緑が丘方面	
担当区域	氏名
鳩が丘町会	高橋 康博
	千葉 久美
	一柳 裕美子
東山町会	鶴川 貴子
	竹内 博
東山あずさ町内会、東山町会	板宮 克芳
見晴町内会	中村 照子
春日町第1町会	吉成 幸子
春日町第二町内会	小笠原 和子
春日町第3町内会	調整中
春日東栄町会	馬淵 ふさい
緑が丘第一町内会	堀江 節子
	菅原 秀治
緑が丘町内会	只野 美智子
駒沢町内会	山方 毅
グリーン団地町内会	佐藤 晴美

北条丁目・緑町・西川町方面	
担当区域	氏名
北2条町会、鉄道アパート自治会	荒井 忠男
	東倉 秀行
北3条町会	近藤 利子
北新町会	湊谷 義輝
	今井 洋子
若松第1町内会	海老 恵
	宮川 留美子
若松第2町内会	樋爪 英捷
若松第3町内会	宮本 ゆかり
若松第4町内会	西岡 和代
若松西町内会	建石 秀子
緑町内会	石崎 シナ子
	保科 春美
西川町会	鶴窪 研次
西川町会、緑町内会	鶴窪 研次

日の出方面	
担当区域	氏名
マムレ町会	飛岡 わかえ
日の出中央町会	星野 利夫
日の出曙町内会	岩田 昌子
日の出親交会、日の出曙町内会	長井 徹雄
慈光台町会	五十嵐 雅子
千草町会	原 雅晴
日の出南町会	山ヶ鼻 正子
	穴田 和枝
日の出台道住連合会、日の出中央連合町内会	千石 師子
日の出中央連合町内会、桜町内会	山田 紀子
こぶし町会、日の出台東町会、日の出10丁目町内会	鈴木 さち子
	吉井 静子
日の出台東町会、日の出10丁目町内会	米丸 喜美江
日の出第1中央町会、日の出しらかば町会、日の出支庁こぶし町会	金城 美幸
駒が台町会、かえで第三自治会、かえで第四自治会、かえで第五自治会	梅田 絹子
第2かえで町内会、さつき町会	調整中
第3かえで町内会、かえで第一自治会、かえで第二自治会、かえで第六自治会	調整中
若駒町内会、日の出町会	佐藤 克二
若駒町内会、ウッディヒル日の出町内会	佐藤 昌子



東町・栄町方面	
担当区域	氏名
東自治会、東町たんぼ町内会	朝倉 信子
東町はまなす町内会、なかよし町会	調整中
東町はまなす町内会、東町1-6.7自治会	曳田 圭子
東町町内会、新東町団地自治会	長谷川 千代子
東町2・8町内会、新東町団地自治会、第3東町団地	武田 宏子
新東町団地自治会	石澤 明美
	市川 まゆみ
栄町会	角瀬 千恵子
	小川 真希子
	成田 久女子
	松本 すみ子
池島 深雪	

ふじ町・志文方面	
担当区域	氏名
下志文町会、金子町会	高松 恒夫
志文本町会	柳谷 美幸
	千葉 睦子
志文光和町内会	佐藤 克博
ふじ町内会	田中 哲男
ふじ町内会、メイプル町会	越智 博美
こぶし団地自治会、ふじ町内会	菊池 悦子
志文新町会、志文町会	宮本 茂
南が丘町内会	谷口 勝洋
上志文町会	加藤 和宣

北本町・元町・桜木方面	
担当区域	氏名
北本町会	能登 範子
	市村 正一
	出村 正幸
元町町会、元町中央町会	高沢 寿観
東和町内会、元町中の島町会	齋藤 文子
桜木町会、北栄町会	定塚 孝二
桜木団地町内会	寺地 りつ子

地域の民生委員・児童委員が、12月に改選を迎えました。今月号は、新たに委嘱された225人の民生委員・児童委員を紹介します。今後3年間、高齢の方や障がいのある方、子育て中の方など、皆さんからの相談を受け、行政機関とのパイプ役として活動します。相談は、プライバシーに配慮しますので、お気軽に地域の委員にご相談ください。なお、各委員の連絡先などはお問い合わせください。

問合先 市福祉課総務グループ



東条丁目方面	
担当区域	氏名
第二区会	二口 秀子
	調整中
	渡邊 誠子
東友会、東親和会	武蔵 容子
第6町会	調整中
利根別第一町会	岡田 知恵子
	川戸 藤枝
利根別中央町会	上田 ひとみ
利根別第二町会	佐藤 恵子
利根別第三町会	三島 直子
	向出 美保子
	内村 久美子
	前橋 アサ子
暁町内会	浅沼 京子
第3町会、東むつみ町内会、コスモコーポラス自治会	松岡 美和
七一町会、西1丁目町会、親和会、松の実町会、互輪町会、あゆみ町会	徳重 千尋
	原 六郎
若葉親交会、栄和会、笹の子町会、東むつみ町内会	調整中
7条東町内会	古田 真知子
宮下1丁目町会	辻 宏
アカシヤ町内会	佐々木 正視
しらかば団地自治会、東しらかば町会	伊藤 昭夫
ますみ町会、東町道職員自治会	北川 久美子

西条丁目・大和方面	
担当区域	氏名
新和町会	伊澤 明美
清和連合町会、若葉町内会、一茶町会	須田 理恵子
	出口 栄子
清和連合町会	伊藤 弘子
緑清町会、宮下町2丁目親睦会	内田 松枝
	村上 良夫
宮の下町会、13条親睦会	酒井 和子
宮の下町会、並木町内会、九条町会	浦田 守
第五町会	調整中
中央町会	宮川 真実
第7区民友会	小嶋 順子
平和町会	井上 早苗
平和町会、三和町会、6条中央町内会	金田 久江
西町会	長谷川 ひろ子
	玉木 光治
	藤谷 智恵子
南町親睦会	仁志 貴久江
	松田 美羽音
幸町内会	金山 美津子
新9条町会	松村 進
	長谷 富美子
稲穂町内会	柴田 真由美
	石川 和彦
	川崎 まり子
やまと町内会	吉田 享
	森 公子
	花木 康太郎
佐和田 幸子	

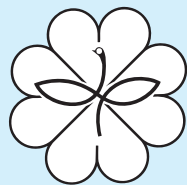
皆さんの身近な相談相手をご紹介します

民生委員・児童委員

上幌向・幌向方面	
担当区域	氏名
上幌向町会	金 澤 泉
	寺 地 明 夫
	永 田 純 一
	日 吉 山 徹
川 村 美 奈	
ひばり町内会	小野山 裕子
御茶の水町会	木 村 文 雄
幌向第8町内会、 幌向第9町内会	厚 海 麻 由 美
幌向第11町内会、 幌向第13町内会	酒 井 真 恵 子
幌向第15町内会	前 田 な み 子
幌向第1町内会、 幌向第2町内会、 幌向第5町内会、 幌向町会	石 垣 正 公
幌向第18町内会、 幌向第20町内会、 幌向第21町内会	沖 田 和 幸
幌向第6町内会	会 田 葉 子
幌向第6町内会、 幌向第23町内会	齊 藤 繁
幌向第21町内会、 幌向第22町内会	工 藤 博 美
幌向第24町内会	調整中
	調整中
幌向第17町内会、 幌向第19町内会	菊 地 喜 博
幌向第23町内会	加 我 公 夫
幌向第15町内会	石 澤 よ し 江
中幌向町会、 双葉町会	島 田 政 俊

稔・大願・峰延方面	
担当区域	氏名
稔町会	安 藤 嘉 章
	山 崎 正 幸
大願町会	杉 山 勉
峰延町会	山 本 繁 光

朝日・奈良・毛陽方面	
担当区域	氏名
朝日町内会	盛 川 裕 美
毛陽・清水連合町会、 美流渡町内会	五 十 嵐 道 子
毛陽・清水連合町会	東 井 朝 子



民生委員・児童委員のマーク

北村方面	
担当区域	氏名
豊正町会	馬 場 健
豊里町会	北 村 京 子
中央町会	窪 田 順 一
美唄達布町会、幌達布町会	山 本 一 昭
砂浜町会	岡 明 子
赤川町会	小 山 博 士
赤川町会、北村栄町町会	田 中 美 智 子
北村栄町町会	工 藤 千 嘉 子
	畑 孝 子
中小屋町会、北村大願町会	戸 田 英 雄

栗沢方面	
担当区域	氏名
栗沢町本町連合会、 必成すずかけ団地連合会	千 葉 猛
栗沢町本町連合会	崎 田 俊 範
	一 柳 庄 司
栗沢町本町連合会、 旭ヶ丘町内会、 緑ヶ丘町内会、 栗沢栄団地町会	本 村 勝
砺波町会、栗部町会	朝 山 清 一
北斗町会	小 林 孝
越前町会、自協町会	三 澤 哲 夫
必成町会	飛 渡 美 知 子
幸穂町会	渡 部 裕 美
小西町会、岐阜町会	有 澤 晴 雄
最上第一町会、 最上第二町会	羽 山 義 人
最上北栄町会、 ひばりヶ丘連合会	川 合 忠
弥生ヶ丘町会	大 森 登 子
加茂川町会、栗丘町会	渡 部 ひ で 子
由良町会、耕成町会	籠 島 孝 義
茂世丑町会	浦 端 勝 美
上幌町会、宮村町会	砂 田 雄 一
美流渡町内会	白 井 悟
	堤 理 光
	田 邊 光 彦
	秋 葉 幸 子
若 林 孝 敬	
美流渡町内会、 上美流渡町内会	岡 田 博 孝
万字町会	今 川 準 水
	芳 賀 威

主任児童委員

主任児童委員は、児童に関することを専門的に担当します

主任児童委員					
担当区域	氏名	担当区域	氏名	担当区域	氏名
利根別地区、東部地区の 一部、北盛地区の一部	調整中	春日地区、緑が丘地区、 鳩が丘地区の一部	西 下 摩 利 子	幌向地区、上幌向地区	草 野 静 江
	藤 本 広 子		南 留 美		荒 木 朋 子
宮の下地区、鳩が丘地区の一部、 東部地区の一部、南部地区	小 川 恵 子	北盛地区の一部、北地区、 若松地区、北東地区の一部	山 田 美 香 子	志文地区、南東地区	前 田 真 紀
	谷 本 里 美		高 岡 い づ み		高 田 良 子
西部地区、中央地区	東 真 理 子	東地区、新東地区、北 東地区の一部	遠 藤 裕 美	北村地区	内 田 和 江
	中 川 美 愛		田 畑 峰 子		今 井 美 智 子
駒園地区、南町地区、 美園地区	宮 岡 理 緯 子	日の出地区、日の出 地区	夏 井 麻 衣 子	栗沢地区	古 田 公 美
	坂 井 み づ ほ		厚 谷 良 江		日 笠 真 知 子

お腹まわり 気になりませんか？

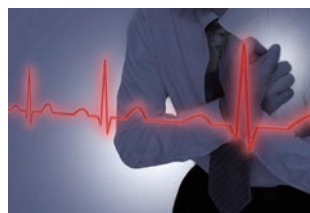
「昔のズボンやスカートが入らなくなった」「ベルトの穴が一つ緩くなった」といったことはありませんか。思い当たる方は、もしかしたらメタボリックシンドロームかもしれません。そのままにしておくと、大変なことになるかもしれませんよ。



市職員が出演して
説明します
1月10日(金)
午後5時40分

メタボリックシンドロームはただの肥満じゃない！

メタボリックシンドロームは、お腹の内臓に脂肪がたまり腹囲が大きくなる内臓脂肪型肥満により、高血圧や糖尿病、脂質異常症などの生活習慣病を併発する症状のことです。重症化すると、脳卒中や心筋梗塞になりやすくなり、命の危険につながります。



だから特定健康診査を受けよう！

特定健康診査は、メタボリックシンドロームを予防するために行う検査です。病気の早期発見・早期治療のために、年に一度の特定健康診査を受けましょう。

- 対象者 40～74歳の国民健康保険加入者
- 受診期限 3月31日まで
- 健診の内容 診察、身長・体重・腹囲測定、血圧測定、尿検査、血液検査
- 受診に必要なもの 健康保険証、受診券（5月にオレンジ色の封筒で送付しています）

※国民健康保険の新規加入者や受診券を紛失した方は、ご連絡ください。

受診料
無料
健康ポイント
対象

生活習慣病のリスクが高くて、生活習慣の改善による予防効果が期待できる方は、特定保健指導というサポートを無料で受けられるよ



受診場所・日程・申込先

- 【いわみざわ健康ひろば(3西4 第2ポルタビル1階)】
- 日程 受診券に同封のチラシをご覧ください
- 申込先 岩見沢保健センター（4西3 であえーる岩見沢3階） ☎ 25局 5540
- 【市民健康センター】
- 日程 月曜から金曜日と毎月第3土曜日
- 申込先 市民健康センター（8西7） ☎ 32局 0888
- 【市が委託する医療機関】
- 日程 各医療機関へお問い合わせください
- 申込先 各医療機関（詳しくは、受診券に同封のチラシまたは市ホームページをご覧ください）

受診しようか迷っている あなたへ

時間がない、忙しいからと受診を後回しにしていますか。特定健康診査は、土・日曜日やかかりつけの病院といった、都合の良い日程、場所で受診できます。今すぐ申し込みましょう。詳しくは、市ホームページをご覧ください。



24時間いつでも申し込みができるインターネット予約がオススメ！

岩見沢市 検診 インターネット受付 検索



問合先 市国保医療助成課国保グループ

特別会計

特定の収入があり、目的ごとに使い道をはっきりさせるための会計です。



会計別	歳入総額	歳出総額	差引額
国民健康保険費	92億1,959万円	92億437万円	1,522万円
公共用地等造成費	544万円	1億2,988万円	△1億2,444万円
公設卸売市場費	3,653万円	3,565万円	88万円
高等学校費	5億8,146万円	5億8,097万円	49万円
企業用地造成費	1,758万円	3,150万円	△1,392万円
農業集落排水事業費	8,365万円	8,214万円	151万円
介護保険費	83億2,521万円	79億5,317万円	3億7,204万円
後期高齢者医療費	13億1,949万円	13億1,833万円	116万円
合計	195億8,895万円	193億3,601万円	2億5,294万円

企業会計

民間企業と同じように、料金などの収益で運営する会計です。

各企業会計	収	入	支	出	差	引
病院事業	収益的	121億4,471万円	125億1,248万円	△3億6,777万円		
	資本的	4億9,410万円	7億4,577万円	△2億5,167万円		
水道事業	収益的	17億389万円	15億6,835万円	1億3,554万円		
	資本的	4億8,666万円	13億8,560万円	△8億9,894万円		
下水道事業	収益的	25億4,729万円	22億7,488万円	2億7,241万円		
	資本的	19億6,130万円	27億5,074万円	△7億8,944万円		

収益的 病院診療報酬、水道料金、下水道使用料などの収入と人件費や維持管理費など事業の運営に必要な支出
 資本的 企業債など財源となる収入と、将来の営業活動に備えて行う施設の整備などの支出

【病院事業】

- 市立総合病院
1日平均 入院 354人 外来 937人
- 市立栗沢病院
1日平均 入院 58人 外来 52人

【水道事業】

給水戸数 43,255戸
 給水人口 81,047人
 総配水量 9,346,857m³
 1日平均配水量 25,608m³

【下水道事業】

処理区域面積 2,364ha
 普及率 87.4%
 水洗化率 99.1%
 処理水量 11,435,514m³



市税の負担状況

金額	85億9,545万円
1人当たり	105,965円
1世帯当たり	206,587円

平成31年3月31日現在
 人口 81,116人 世帯数 41,607世帯

財産

市有財産の状況(平成30年度末)

建物	550,924m ²
土地	28,661,453m ²
山林	17,061,897m ²
機械器具(車両)	236台
基金	
土地	480,889m ²
現金	167億1,446万円
有価証券	5,722万円
出資による権利	4億3,516万円

借金

市債の残高(平成30年度末)

各会計	現在高
一般会計	613億2,579万円
特別会計	2億3,501万円
公共用地等造成費	1,738万円
公設卸売市場費	1,293万円
高等学校費	7,382万円
農業集落排水事業費	1億3,088万円
合計	615億6,080万円

いわみざわの台所事情



問合せ先 市財政課

市は、4月から翌年3月までの1年間を1区切りにした会計年度ごとに、皆さんが納めた税金などの入ってくるお金(歳入)と、それをどのように使うか(歳出)を決める予算を組み立て、議会の議決を得てさまざまな事業を行っています。そして、年度の最後に歳入と歳出、預金や借金の状況を明らかにする決算を行い、議会の承認を受けています。今月号は、一般会計、特別会計、企業会計の平成30年度の決算の内容や財政状況をお知らせします。

平成30年度 決算

一般会計

福祉事業や道路の整備など、市の基本的な事業の会計です。



歳入 486億4,995万円

歳出 483億1,393万円

地方交付税 148億8,004万円 国(国税など)からの交付金	30.6%	民生費 142億9,242万円 児童・高齢者・障がい者福祉、生活保護など	29.6%
市税 85億9,545万円 市民税、固定資産税など	17.7%	土木費 65億9,874万円 道路・公園・市営住宅の整備、除排雪など	13.7%
国庫支出金 72億2,337万円 使い道を特定された国からの補助金など	14.8%	教育費 59億1,409万円 小・中学校教育、生涯学習など	12.2%
市債 54億3,270万円 長期的な借入金	11.2%	総務費 51億5,241万円 住民票の発行などの一般的な事務	10.7%
諸収入 33億9,492万円 貸付金の償還金など	7.0%	公債費 50億3,056万円 借入金の元金と利子の返済	10.4%
道支出金 32億9,851万円 使い道を特定された北海道からの補助金など	6.8%	衛生費 38億8,131万円 ごみ処理、健康診断など	8.0%
その他 58億2,496万円 各種交付金、保育料や学校給食費、市営住宅の家賃など	11.9%	商工費 21億1,925万円 商工業の発展、観光の振興など	4.4%
		農林水産業費 20億7,659万円 農業・林業・畜産の振興など	4.3%
		消防費 12億7,844万円 消防署などの運営	2.6%
		その他 19億7,012万円 議会、公社への貸付など	4.1%

収入と支出の差引額 3億3,602万円

財政調整基金へ積み立て 1億3,658万円 令和元年度へ繰り越し 1億9,944万円

健全化判断比率など

岩見沢市はいずれの指標も基準を下回っています。早期健全化基準を上回った場合は自治体で計画を立てて自主的に、財政再生基準を上回った場合は国などの関与のもとで、それぞれ財政再建することとなります。



健全化判断比率			
指標名	岩見沢市	早期健全化基準	財政再生基準
実質赤字比率 一般会計等の赤字を市税等の財政規模と比較する割合	黒字	12.13%	20%
連結実質赤字比率 一般会計のほか、特別会計、企業会計すべての会計の赤字を市税等の財政規模と比較する割合	黒字	17.13%	30%
実質公債費比率 財政規模に対する借入金の返済額およびこれに準じる額の割合	6.5%	25%	35%
将来負担比率 一般会計の借入金や将来支払っていく可能性のある負担などの割合	61.4%	350%	

資金不足比率		
指標名	会計名と割合	経営健全化基準
資金不足比率 国民健康保険費、介護保険費、後期高齢者医療費を除く特別会計と企業会計の資金不足を料金収入の規模と比較する割合	資金不足が生じている会計はありません	20%

令和元年度 予算の執行状況

平成31年4月1日～
令和元年9月30日

一般会計・特別会計

市債の現在高

区分	予算額	収入済額	収入率 (%)	執行済額	執行率 (%)	
一般会計の合計	508億 3,818万円	204億 610万円	40.1	204億 5,657万円	40.2	
特別会計	国民健康保険費	92億 5,224万円	38億 2,495万円	41.3	34億 7,246万円	37.5
	公共用地等造成費	1億 3,191万円	346万円	2.6	1億 2,821万円	97.2
	公設卸売市場費	4,196万円	2,319万円	55.3	2,157万円	51.4
	高等学校費	5億 9,230万円	2億 8,059万円	47.4	2億 7,843万円	47.0
	企業用地造成費	2,752万円	202万円	7.3	1,755万円	63.8
	農業集落排水事業費	2億 3,188万円	4,174万円	18.0	2,707万円	11.7
	介護保険費	93億 2,745万円	36億 1,238万円	38.7	33億 5,268万円	35.9
	後期高齢者医療費	13億 6,130万円	3億 7,419万円	27.5	3億 4,293万円	25.2
	合計	209億 6,656万円	81億 6,252万円	38.9	76億 4,090万円	36.4

一般会計	588億 9,241万円
特別会計	2億 1,514万円

企業会計

病院事業会計		
収益的	収入	57億 7,664万円
	支出	58億 909万円
資本的	収入	10万円
	支出	4億 3,917万円

水道事業会計		
収益的	収入	7億 8,535万円
	支出	3億 8,866万円
資本的	収入	0円
	支出	4億 1,394万円

下水道事業会計		
収益的	収入	8億 5,788万円
	支出	4億 2,205万円
資本的	収入	1億 9,358万円
	支出	5億 6,256万円



3月号の応募期間は、
1月6日から31日まで

参加者募集

無料
歩くスキー体験教室
健ポ

日 1月16日から2月27日

までの毎週木曜日

※天候により中止となること
がありますので、当日午前
9時30分以降にお問い合わせ
してください。

時 午前10時から正午

所 東山公園陸上競技場（総
合公園4）

定 各日10人（申込順）

持 汗拭きタオル、飲み物

※用具は無料で貸し出しま
す。

申 大和さん

090・6999・7275

※当日会場で申し込み可。

子ども食堂げんき

日 1月18日(土)、2月15日

※献立はお問い合わせくださ
い。

時 午前11時30分から午後
1時30分

所 ナカノタナⅡ（5西2
ぶらつとパーク内）

定 100人（先着順）

※未就学児とアレルギーを持
つ子どもは保護者同伴。

￥ 無料

※高校生以上は、子ども食堂
運営の資金とするため、募
金への協力をお願いしま
す。

問 杉浦さん

090・3891・5988

岩見沢ホワイトフレンド
スキークラブ・スキーまつり

内 子どもから大人まで、

ゲレンデスキー、歩くス
キー、ゲームなどで雪を楽
しみましょう！豚汁の提供
もあります

日 1月19日(日)

時 午前10時から午後2時

所 北海道グリーンランド
ホワイトパーク（志文町
1056）

申 600円

問 1月14日(火)までに、

片山さんへ

24局1865

作品紹介

短歌

古き家に乳呑み見づれの益の客 灯笼回り風やわらかし

中坪幸子さん

肌着みな脱ぎたるときにおほらかに突如あらはるる縄文のヴィーナス

後満枝さん

活動の輪を広げませんか？

みんなのひろばで、サークル・団体の行事や会
員募集の記事を掲載しませんか。

応募資格 岩見沢市在住、在勤、在学の方

※応募制限や個人情報の取り扱いなど、詳しくは
市ホームページをご覧ください。

応募に必要なもの

【催しの案内、参加者募集】

- 催し、行事の名称 ●内容
- 開催日時、会場 ●参加料金
- 申込・問合先（個人の名前、電話番号。必要が
あれば、定員、持ち物、申込期限、問い合わせ
を受ける時間）



【会員募集】

- サークル・団体の名称
- 活動内容、時間、場所
- 問合先（個人の名前、電話番号。必要があれば、
問い合わせを受ける時間）

【いずれも】

応募方法 広報係に原稿を持参してください。電
話やファックス、Eメールなどでは受け付け
できません

※応募は年度内4回まで。掲載は月1件、2カ月
連続での掲載はできません。掲載は申込順とな
ります。

応募・問合先 市秘書課広報係

「催し」「参加者募集」「会員募集」は、申し込み順に掲載します。紙面の都合上、応募のあった全てを掲載できない
場合があります。なお、開催日または申込期限が4月1日から4日のものは3月号での掲載となります。

情報ひろば

● 趣味・教養

栗沢クラインガルテンの各種教室

【そば打ち教室】
 日 1月11日・25日、2月8日・22日、3月14日・28日（いずれも土曜日）
 時 午前10時から正午
 定 各日12人（申込順）
 料 各日1千円

【讃岐うどん教室】
 日 1月12日（日）、2月9日（日）、3月8日（日）
 時 午前10時から正午
 定 各日10人（申込順）
 料 各日1千円

【豆腐作り教室】
 日 1月12日（日）、2月9日（日）
 時 午前10時から正午
 定 各日10人（申込順）
 料 各日1千円

● 市民園芸講座

【折り紙でバラをつくらう中級】
 日 1月13日（祝）
 時 午後1時から3時
 講師 バラ園スタッフ
 定 15人（申込順）

【エプロン、バンダナ、タオル、持ち帰り用の容器】
 所 各開催日の3日前までに、栗沢クラインガルテン（栗沢町由良563）へ
 定 各日10人（申込順）
 料 各日500円

● はじめての方のパーポイント講座

対 パソコンの基本操作ができる方
 日 1月16日（木）
 時 午後1時から4時
 定 20人（申込順）
 料 2千円（テキスト代含む）

所 1月10日（金）までに、受講料を持参して自治体ネットワークセンター4階電子メディア館（有明町南1）へ
 定 25局8106
 ※電話申込不可。

● 赤十字の心肺蘇生とAEDの講習（赤十字救急法基礎講習）

対 誰でもできる、AED（自動体外式除細動器）を用いた心配蘇生などの一次救命措置
 満15歳以上
 ※2月開催予定の赤十字救急法救急員養成講習の受講を希望する方は受講が必要です。

日 2月8日（土）
 時 午前9時から午後3時30分
 所 広域総合福祉センター（11西3）
 定 32人（申込順）
 料 1千500円（教材費・保険料）

申 1月14日（火）から2月3日（月）までの間に、日赤岩見沢市地区（市福祉課内）へ

● 防災士研修講座

内 防災士は、NPO法人日本防災士機構が防災に関する一定の知識と技術の習得を認証する資格です

日 3月28日（土）・29日（日）（全2回）
 所 札幌市教育文化会館（札幌市中央区北1西13）

● 暮らし

交付通知書（はがき）が届いた方へのマイナンバーカードの休日交付および申請のお手伝い

日 1月12日（日）
 時 午前9時から正午
 所 市民サービス課市民係
 ※事前予約で、待ち時間なく手続きができます。

移動心配ごと相談所開設

内 日常生活の心配ごとをお気軽にご相談ください

日 1月15日（木）
 時 午後1時30分から3時30分
 所 栗沢文化センター（栗沢町南本町23）
 問 岩見沢市社会福祉協議会（11西3） ☎22局2960

岩見沢市住生活基本計画素案に対する意見を募集

内 市は、住宅や住環境を取り巻く動向を踏まえ、だれもが安心して住みたいと思える安全で快適な住まいづくりの実現のため、令和2年度から10年間を計画期間とする、岩見沢市住生活基本計画を策定しました。その素案がまとまりました。

ので、市民の皆さんの意見を募集します。素案は、市建築課で配布するほか、市ホームページでもご覧になれます

日 1月15日（木）から28日（火）
 申 市建築課で配布または市ホームページからダウンロードした意見提出用紙に必要事項を記入し、郵送、ファックス、Eメールまたは持参（郵送の場合、1月28日（火）の消印有効）
 〒068-8686 岩見沢市鳩が丘1丁目1番1号
 岩見沢市建設部建築課
 FAX 23局7272
 E: jyutaku@hamanasu.jp

今月の手話

【好き】
 喉に向けた右手2指を前斜め下へ引きながら閉じる

AR 動画再生

申 市税務課資産税グループ

脳イキキ度チェック

内 神経心理機能テスト、生活の指導

【岩見沢保健センター（4西3）であえる岩見沢3階】
 日 1月7日・14日・21日・28日（いずれも火曜日）
 時 午後1時30分または3時

【北村支所（北村赤川593）】
 日 1月20日（月）
 時 午後1時30分

【栗沢支所（栗沢町東本町21）】
 日 1月30日（木）
 時 午後1時30分

【いずれも】
 申 各開催日の前日までに、岩見沢保健センター（4西3）であえる岩見沢3階へ ☎25局5540

健康

健康ひろばフードデイ

【高粗しよう症を予防する料理】
 骨粗しよう症の予防のため、カルシウムやビタミンD、ビタミンKが多く含まれる食品を手軽に摂る習慣を身につけよう

日 1月17日（金）

水道の凍結に注意しましょう

解氷を試みても水が出ないときは、市指定水道工業者に相談してください。凍結修理費用は自己負担となります。凍結の恐れがある日は、修理が大変混み合うため、すぐに対応できない場合があります。
 問合先 市水道課

日程	当番業者
1月1日（祝）	㈱朝日住設（南町5-2） ☎23局8173
2日（木）	㈱クリーンシステム（大和3-4） ☎25局7505
3日（金）	㈱石川衛生工業（北村中央3） ☎56局2781
4日（土）	日管建設㈱（7西11） ☎22局3594
5日（日）	瓜生設備工業㈱（8東6） ☎22局2854
11日（土）	北海管工㈱（7西15） ☎22局1369
12日（日）	道央興産㈱（日の出北1） ☎24局0077
13日（祝）	㈱くりねん（栗沢町本町83） ☎45局2358
18日（土）	瓜生設備工業㈱（8東6） ☎22局2854
19日（日）	㈱空知総合企画（東町666） ☎25局7683
25日（土）	㈱サークル暖房（7西11） ☎22局1294
26日（日）	㈱くりねん（栗沢町本町83） ☎45局2358

令和2年度固定資産税（償却資産）の申告

内 市内で事業を行っている会社または個人の方は、固定資産税の1つである償却資産（事業のために用いることができる構築物、機械、装置、工具、器具、備品など）の令和2年1月1日時点の状況について申告が必要です

申告期限 1月31日（金）

手話を動画で見よう！

この画像にスマートフォンをかざすと動画などをご覧いただけます。（発行日から1カ月）利用には専用アプリCOCOAR2が必要です。インストール・起動後、対象画像にかざしてください

※出典：わたしたちの手話学習辞典I 全日本ろうあ連盟発行。
 問 市福祉課障がい者福祉グループ

健康ひろばフードデイ

健康ひろばフードデイ

令和2年1月号 広報 いわみざわ

内：内容 対：対象 日：期日・期間 時：時間 所：会場・場所 定：定員 ￥：料金 [無料]：料金無料
 方：申込・申請方法 持：持ち物・必要なもの 申：申込先 問：問合先
 健ポ：健康ポイント対象事業

趣味

暮らし

仕事

税金

年金

福祉

健康

環境

農業

子ども

教育

芸術

レジャー

図書館

科学館

職員募集

その他

趣味

暮らし

仕事

税金

年金

福祉

健康

環境

農業

子ども

教育

芸術

レジャー

図書館

科学館

職員募集

その他

令和2年度へき地保育所入所児童の募集

申込先または市教委子ども課保育幼稚園係に備え付けの申込用紙に記入し、必要書類を添えて提出
 受付 随時（入所希望者が定員を超えた場合は選考）
 保育料 各保育所により異なります。詳しくはお問い合わせください

保育所名(所在地)	開所時間	定員	申込・問合せ先
美流渡保育所なかよし園(栗沢町美流渡本町56)	通年 午前8時30分～午後5時	30人	美流渡保育所なかよし園 ☎46局2126
北村中央保育所(北村中央4725)	通年 午前8時～午後5時	100人	北村中央保育所 ☎56局2856
北村幌達布保育所(北村幌達布5180)	4月～12月 午前8時～午後5時 ※1月から3月の保育所利用希望者は、北村中央保育所への入所申込が必要。	50人	

問合せ 市教委子ども課保育幼稚園係（市役所本庁）

保育サービス講習会

無料

ファミリーサポートなどの、子育て支援活動を行いたい方向けの講習会です。全ての講座を受講された方に（一財）女性労働協会認定の修了証を授与します。
 ※以前受講し未修了の方は、欠席分を受講すると修了証を授与します。

日程	時間	内容
2月26日(水)	午後6時～8時	保育の心
27日(木)	午後6時～8時	子どもの遊び
28日(金)	午後6時～9時	保育サービスを提供するために
3月2日(月)	午後6時～8時	心の発達とその問題①
3日(火)	午後6時～8時	心の発達とその問題②
4日(水)	午後6時～8時	子どもの世話
5日(木)	午後6時～8時	身体の発育と病気
6日(金)	午後6時～8時	小児看護の基礎知識①
9日(月)	午後6時～9時	子どもの栄養と食生活
10日(火)	午後6時～8時	小児看護の基礎知識②
11日(水)	午後6時～8時	安全と事故

会場 であえーる岩見沢4階 市教委会議室1（4西3）
 定員 20人（申込順）
 託児 人数に限りがありますので、申込時にお問い合わせください。
 申込・問合せ先 2月19日(水)までに、岩見沢市ファミリー・サポート・センター（4西3 であえーる岩見沢4階）へ ☎080-1866-2949

乳幼児健康診査

無料 健ポ

区分	日程	対象
4・5カ月児健康診査	1月23日(木)	令和元年8月生まれ
8・9カ月児健康診査	1月9日(木)	平成31年4月生まれ
1歳6カ月児健康診査	1月16日(木)	平成30年6月生まれ
3歳児健康診査	1月22日(水)	平成28年12月生まれ

※1歳6カ月児健康診査は、歯ブラシを持参してください。また、健康診査終了後、希望者にフッ素塗布を行います。

※受付時間は個別にご案内します。
 会場・問合せ先 岩見沢保健センター（4西3 であえーる岩見沢3階） ☎25局5540

子ども・子育て
 無料
 5月・6月に出産予定の方
 1月19日(日) 午後1時から3時30分

ペア学級
 健ポ
 1月19日(日) 午後1時から3時30分

子ども・子育て
 無料
 5月・6月に出産予定の方
 1月19日(日) 午後1時から3時30分

子ども・子育て
 無料
 5月・6月に出産予定の方
 1月19日(日) 午後1時から3時30分

ボール運動を中心に気持ちよく汗をかきませんか
 令和元年6月から10月に出生した母と子
 1月31日(金) 午後1時30分から3時15分(申込順)
 15組(申込順)
 バスタオル
 岩見沢保健センター（4西3 であえーる岩見沢3階） ☎25局5540

学校給食試食会

教育

献立 コッペパン、ブラウンスイッチュー、えびカツ、ヤコンサラダ、牛乳(食材の配合を知りたい方は、申込時にご相談ください)
 2月4日(火) 正午から午後1時
 学校給食共同調理所(緑が丘5)
 30人(申込順)
 284円
 1月27日(月)までに、市教委学校給食課(会場内)へ ☎22局4008

新小学1年生入学通知書発送

令和2年4月から小学校に入学するお子さんの入学通知書を保護者の皆さんに送付します。1月末までに通知書が届かない場合は、お問い合わせください
 平成25年4月2日から



ひゃっぴい体操教室(基本バージョン)

健ポ

ひゃっぴい体操は、あらゆる年代の方が楽しみながら健康づくりができるよう作成したオリジナル健康体操です
 1月20日(月) 午後2時から3時30分
 いわみざわ健康ひろば(3西4 第2ポルタビル1階) ☎25局5540

20人(申込順)
 運動靴、飲み物
 ※動きやすい服装で参加してください。

午後1時30分から2時30分
 いわみざわ健康ひろば(3西4 第2ポルタビル1階) ☎25局5540

飲み物、筆記用具
 岩見沢保健センター（4西3 であえーる岩見沢3階） ☎25局5540

クチトレ・フォローアップ・レッスン

健ポ

【笑顔が素敵な人がやっている、毎日のクチトレ習慣】
 目標を持ってクチトレを正しく使用し、効果をおげるためのレッスン
 1月23日(木) 午後1時30分から2時
 ※午後1時20分から30分の間は、クチトレをお持ちでない方からの相談も受け付けます。

いわみざわ健康ひろば(3西4 第2ポルタビル1階)
 講師 畑中麻里さん(クチトレ・インストラクター)
 クチトレ
 岩見沢保健センター（4西3 であえーる岩見沢3階） ☎25局5540

節電にご協力を

環境

この冬も引き続き、無理のない範囲での節電にご協力をお願いします。詳しくは、ほくでんホームページをご覧ください。

令和元年度 環境美化標語大賞作品

応募のあった1,227作品(小学生512作品、中学生715作品)から63作品が入賞し、そのうちの受賞作品を紹介いたします。なお、入賞作品は、今後作品集としてまとめ、市内公共施設、金融機関窓口などへ配布するほか、環境関連行事での掲示や町会・自治会を通してごみステーションなどへ掲示していきます。

どの作品にも、子どもたちの環境に対する強い思いが込められています。子どもたちの未来のためにも、地球温暖化対策やごみの分別・減量への皆様のご協力をお願いします。

問合せ 市環境保全課

大賞作品	受賞者
環境は心を写す鏡だよ	加藤 舞子さん(栗沢中学校3年生)
環境を汚すもどすも人間だ	新田 康生さん(北村中学校2年生)
リサイクル 地球を救う第一歩	澤原 朋花さん(緑中学校1年生)
よく聞いて地球の悲鳴 温暖化	高畠 仁菜さん(栗沢小学校6年生)
みなのコエ とどけ広がれ エコのなみ	廣山 芽愛さん(岩見沢小学校5年生)
分別で未来を変える わたしたち	高木 翔太郎さん(美園小学校4年生)
ゴミのこともっと知ってね リサイクル	會田 蒼依さん(中央小学校3年生)

おしゃべりルーム

無料 健ポ

区分	日程	対象
とことこ 毎月第1・3金曜日	1月17日(金) 午前10時～11時30分	9カ月～1歳3カ月の第1子目の親子
ばぶばぶ 毎月第2・4金曜日	1月10日(金)・24日(金) 午後1時～2時30分	妊娠中～生後8カ月の第1子目の親子

会場・問合せ先 子育て総合支援センター（4西3 であえーる岩見沢3階） ☎22局3337

ママのための骨盤ケア講座

健ポ

肩こり、腰痛など、産後の女性に多い体調不良を改善するため、バランス

趣味	暮らし	仕事	税金	年金	福祉	健康	環境	農業	子ども	教育	芸術	レジャー	図書館	科学館	職員募集	その他
----	-----	----	----	----	----	----	----	----	-----	----	----	------	-----	-----	------	-----

岩見沢育英会奨学生募集
 平成26年4月1日までに生まれた方
 市教委学校教育課(4西3) であえる岩見沢4階) ☎35局51225

北海道教育大学の展示会
 北海道教育大学岩見沢校BOX(有明町南1) 有明交流プラザ内) ☎35局14000

絵画ホールからのお知らせ
 AFS企画 佐藤皇輝デザイン・アート展) 1月16日(木)から31日(金) 企画展「教育美術展」未来の画家のたまごたち」 1月18日(土)から2月4日(火)

中国青少年派遣団員募集
 天津市の一般家庭に2日間ホームステイし、現地の学生との交流や北京市内を見学。岩見沢日中友好協会の役員が同行します 市内在住の中学生、高校生、大学生、30歳未満で企業推薦を受けた社会人 3月27日(金)から31日(火) 4人(応募多数の場合は選考。3人未満の場合は中止)

冬期室内硬式テニス教室
 1月16日から3月19日までの毎週木曜日(全10回)「ジュニアコース」 小学3年生から中学3年生 午後5時から6時30分 20人(申込順) 4千円

申込資格
 ●市民の子弟で、大学、高等専門学校、高等学校、各種学校に学ぶ方
 ●学業成績優秀で品行方正な方
 ●学資の支払いが困難な方(他の奨学金との併用可)
 採用予定数 10人程度(新規貸与月額)
 【大学・高等専門学校生】 国公立 3万円以内 私立 4万円以内
 【高校・各種学校生】 国公立 1万円以内 私立 1万2千円以内
 返還 卒業してから6カ月の据え置き後、高校生などは6年以内、大学生などは10年以内に元金を返還(無利子)
 各学校に備え付けの願書に必要事項を記入し、3月13日(金)までに、各出身校へ
 岩見沢育英会(4西3)

来夢21図書館
 毎週火曜日から金曜日 午後3時30分 来夢21図書館 ☎35局14000

豆まきコンサート
 合唱や弦楽アンサンブルなど。豆まきも行います 2月1日(土) 午後1時から2時50分 であえる岩見沢地下1階であえるホール(4西3) 岩見沢ハイ元氣!プロジェクト(長沼さん) ☎090・8909・3398

歩くスキー教室
 1月11日(土) 約16万円(岩見沢日中友好協会から5万円、市から2万円を補助) 1月18日(土)までに、申込書に必要事項を記入し、これからの日中友好交流のありかたについて、をテーマとした600字程度の作文を添えて提出 ※申込書は希望者へ送付。 岩見沢日中友好協会(日の出北1 笠原さん) ☎090・6218・7052

レジャー・スポーツ
 初心者・初級コース、中級・上級コース 午後6時30分から8時40分

図書館
 各コース20人(申込順) 各コース7千円(テニス協会会員は6千円) 総合体育館(北3西12) 1月15日(水)までに、岩見沢テニス協会事務局(4西4 キッドスポーツファクトリー内)へ ☎35局7006 iwamizawa_tennis@yahoo.co.jp

図書館シアター
 子ども向け) 「おしりたんてい」 「ププッふめつ」 1月11日(土) 午後2時 市立図書館

ライブラリーカフェ
 お家で素敵にDIY 毎日楽しく過ごすコツ) インテリア雑誌「Come home!」に連載を持つ講師から、自分で作った、直したり、身の周りのものを使いやすく変身させるコツを聞いてみましょう 1月17日(金) 午後5時40分から7時 講師 馬狩まどかさん(インスタグラマー) 30人(申込順) 200円(資料代含む) 1月14日(火)までに、市立図書館へ

1月の図書館カレンダー

日	月	火	水	木	金	土
			1	2	3	4
5	6	7	8	9	10	11
12	13	14	15	16	17	18
19	20	21	22	23	24	25
26	27	28	29	30	31	

☐は休館日です。
 第一小学校図書館は日曜日にも休館します。

市立図書館(春日町2)	☎22局4236
第一小学校図書館(緑町3)	☎22局0401
北村学習交流館(北村赤川593)	☎56局2553
来夢21図書館(栗沢町南本町41)	☎45局2105

2月7日は北方領土の日
 毎年1月21日から2月20日は、北方領土の日。特別啓発期間です。期間中、市役所本庁、北村・栗沢両支所、幌向・朝日・美流渡・有明交流プラザの各サービスタワーに署名コーナーを設置しています。 市企画室

図書館
 絵本の読み聞かせ 市立図書館 1月8日(水)・18日(土)・22日(水) 午前10時30分 ※18日(土)は午前11時から。 市立図書館

来夢21図書館
 来夢21図書館 1月25日(土) 午後1時 市立図書館

文学トーク
 回想の加藤愛夫、その生涯) 郷土ゆかりの詩人「加藤愛夫」の生涯と作品を解説 1月19日(日) 午後2時 講師 村田文江さん(文化財保護委員) 市立図書館

職員募集
 4月1日(水)から新たに導入する会計年度任用職員を募集します。募集する職種や勤務条件、申込方法などは、募集案内をご覧ください。

会計年度任用職員の募集
 4月1日(水)から新たに導入する会計年度任用職員を募集します。募集する職種や勤務条件、申込方法などは、募集案内をご覧ください。

北村学習交流館
 1月10日(金)・24日(金) 午前10時30分 北村学習交流館

火曜落語 上映会
 「男の井戸端会議」 「坊主の遊び」 1月14日(火) 午前11時 市立図書館

ライブラリーカフェ
 お家で素敵にDIY 毎日楽しく過ごすコツ) インテリア雑誌「Come home!」に連載を持つ講師から、自分で作った、直したり、身の周りのものを使いやすく変身させるコツを聞いてみましょう 1月17日(金) 午後5時40分から7時 講師 馬狩まどかさん(インスタグラマー) 30人(申込順) 200円(資料代含む) 1月14日(火)までに、市立図書館へ

職員募集
 4月1日(水)から新たに導入する会計年度任用職員を募集します。募集する職種や勤務条件、申込方法などは、募集案内をご覧ください。

会計年度任用職員の募集
 4月1日(水)から新たに導入する会計年度任用職員を募集します。募集する職種や勤務条件、申込方法などは、募集案内をご覧ください。



キラリ! その瞬間

市内のできごとをお伝えします!



11月19日(火)
岩見沢市応援大使トークショー
(撮影 株式会社四季彩 カメラの理光)



11月23日(祝)
岩見沢アール・ブリュット芸術祭2019
音楽指導ワークショップ



12月8日(日)
パパと一緒に楽しくあそぼう! クリスマス



12月14日(土)
親子でおもしろクリスマスキャンドルづくり

動画再生
AR このマークがある画像にスマートフォンをかざすと動画をご覧いただけます(発行日から1カ月)。利用には専用アプリ **COCOAR2** が必要です。インストール・起動後、対象画像にかざしてください。



人の動き (令和元年11月30日現在)

●住民基本台帳 人口 総数 80,513人(前月比-109)
男 37,632人(前月比-38)
女 42,881人(前月比-71)
世帯数 41,597世帯(前月比-32)

岩見沢市役所

☎ 068-8686 北海道岩見沢市鳩が丘1丁目1番1号

☎ 0126-23-4111 FAX 0126-23-9977

ホームページ

<https://www.city.iwamizawa.hokkaido.jp>

▶救急当番医ガイド ☎ 0126-23-5153

▶消防テレホンガイド ☎ 0126-24-0119



広報クイズ

プレゼント

正解者の中から抽選で10人に図書カード500円分をプレゼント

問題

今回、`頑張る子どもたち`をテーマに取材した、5人の子どもたちが取り組んでいるスポーツは、水泳と□□です。
□に当てはまる言葉をお答えください。

応募方法

締め切り 1月20日(月) (必着)

はがき(住所左記)、ファックス(0126-23-7731)、Eメール(pr@i-hamanasu.jp)で、●クイズの答え●住所●氏名●年齢●電話番号●広報紙に関するご意見・ご要望を必ず記入し、総務部秘書課広報係へ。当選者の発表は、発送をもって代えさせていただきます。12月号の正解は**通学**でした。

発行・編集 岩見沢市総務部秘書課広報係

いきいきカレンダー

**救急急病
当番医**

**診療
時間**

土曜日 午後1時～6時
日曜・祝日 午前9時～午後6時

当番医は、変更になる場合があります。テレホンサービス ☎23局5153(土・日曜日、祝日のみ対応)で確認を。


夜間・休日の医療は岩見沢市医師会の協力により支えられています。

12/28 (土)	当番医 内科系：森川内科クリニック (6東1) ☎33局5600 外科系：岩見沢脳神経外科 (8西19) ☎20局1001
12/29 (日)	当番医 内科系：牧病院 (3西5) ☎22局0043 外科系：岩見沢北翔会病院 (10西21) ☎32局2188 小児科系：さとうキッズクリニック (大和1-9) ☎20局0310 歯科および夜間急病を含む、年末年始 (12月30日から1月3日) の当番医は次のとおりです。 ※12月31日から1月3日まで夜間急病センターはお休みです。
12/30 (月)	当番医 内科系：はくま内科呼吸器内科 (7東6) ☎31局5030 外科系：6条整形外科クリニック (6西1) ☎22局3128 歯科：谷本歯科医院 (3東2) ☎24局0513
12/31 (火)	当番医 内科系：石川内科循環器クリニック (4西7) ☎33局5005 外科系：かまだクリニック (3西4) ☎24局8910 小児科系：あくつこどもクリニック (10西4) ☎33局8000 歯科：青野歯科医院 (2西4) ☎22局0474 夜間急病：岩見沢市立総合病院 (9西7) ☎22局1650
1 (水)	当番医 内科系：中央医院 (6西6) ☎22局0472 外科系：倉増整形外科 (2西7) ☎22局0288 歯科：川野歯科医院 (8西19) ☎24局8383 夜間急病：岩見沢市立総合病院 (9西7) ☎22局1650
2 (木)	当番医 内科系：岩見沢市立総合病院 (9西7) ☎22局1650 外科系：岩見沢市立総合病院 (9西7) ☎22局1650 小児科系：岩見沢市立総合病院 (9西7) ☎22局1650 歯科：へんみデンタルクリニック (幌向1-3) ☎35局7164 夜間急病：岩見沢市立総合病院 (9西7) ☎22局1650
3 (金)	当番医 内科系：北海道中央労災病院 (4東16) ☎22局1300 外科系：北海道中央労災病院 (4東16) ☎22局1300 歯科：福島歯科医院 (4西5 理光ビル内) ☎25局1777 夜間急病：北海道中央労災病院 (4東16) ☎22局1300
4 (土)	当番医 内科系：かない内科消化器クリニック (2西7) ☎22局0768 外科系：岩見沢北翔会病院 (10西21) ☎32局2188
5 (日)	当番医 内科系：北五条医院 (北4西10) ☎22局2377 外科系：岩見沢市立総合病院 (9西7) ☎22局1650 小児科系：出口小児科医院 (7西5) ☎22局3570 としよかん福袋 12月号 P20 金野佑海 個展「癖」 P24 献血 ナビ
6 (月)	行政相談委員会による行政相談 ナビ
7 (火)	脳イキキ度チェック P21
8 (水)	絵本の読み聞かせ P25
9 (木)	8・9カ月児健康診査 P23 人権困りごと相談 ナビ
10 (金)	おしゃべりルームばぶばぶ P22 絵本の読み聞かせ P25 弁護士による法律相談 ナビ 献血 ナビ
11 (土)	当番医 内科系：おなかのクリニック (9東1) ☎25局5505 外科系：かまだクリニック (3西4) ☎24局8910 そば打ち教室 P20 歩くスキー教室 P24 図書館シアター「おしりたんてい〜プッぷめつのせつとうだん〜」 P25
12 (日)	当番医 内科系：すこやかクリニック上幌向 (上幌向1-4) ☎35局1681 外科系：北海道中央労災病院 (4東16) ☎22局1300 小児科系：あくつこどもクリニック (10西4) ☎33局8000 讃岐うどん教室 P20 豆腐作り教室 P20 マイナンバーカードの休日交付および申請のお手伝い P20 図書館シアター「軍師官兵衛」 P25
13 (月)	当番医 内科系：松藤医院 (2西5) ☎22局3251 外科系：岩見沢脳神経外科 (8西19) ☎20局1001 市民園芸講座「折り紙でバラをつくろう 中級」 P20
14 (火)	脳イキキ度チェック P21 火曜落語 上映会「男の井戸端会議」「坊主の遊び」 P25 家事相談 ナビ 行政相談委員会による行政相談 ナビ

15 (水)	移動心配ごと相談所開設 P21 税理士による税の相談 ナビ
16 (木)	はじめての方のパワーポイント講座 P20 1歳6カ月児健康診査 P23 AFS企画 佐藤皇輝デザイン・アート展 P24 冬期室内硬式テニス教室 P24
17 (金)	健康ひろばフードデイ「骨粗しょう症を予防する料理」 P21 おしゃべりルームとことこ P22 岩見沢市民物語2020 P24 ライブラリーカフェ「お家で素敵にDIY 毎日を楽しみ過ごすコツ」 P25 弁護士による法律相談 ナビ
18 (土)	当番医 内科系：はくま内科呼吸器内科 (7東6) ☎31局5030 外科系：ごうだ整形外科 (大和3-9) ☎32局5050 企画展「教育美術展～未来の画家のたまごたち～」 P24 絵本の読み聞かせ P25
19 (日)	当番医 内科系：石塚内科医院 (5東11) ☎22局1718 外科系：岩見沢市立総合病院 (9西7) ☎22局1650 小児科系：岩見沢市立総合病院 (9西7) ☎22局1650 ペア学級 P22 文学トーク「回想の加藤愛夫、その生涯」 P25
20 (月)	脳イキキ度チェック P21 ひゃっぴい体操教室 (基本バージョン) P22 行政相談委員会による行政相談 ナビ
21 (火)	脳イキキ度チェック P21
22 (水)	3歳児健康診査 P23 模糊たる愛 P24 絵本の読み聞かせ P25 家庭生活相談 ナビ
23 (木)	クチトレ・フォローアップ・レッスン「笑顔が素敵の人がやっている、毎日のクチトレ習慣」 P22 4・5カ月児健康診査 P23 行政相談委員会による行政相談 ナビ 社会保険労務士による労働相談 ナビ
24 (金)	おしゃべりルームばぶばぶ P22 絵本の読み聞かせ P25 小児科医による子育て相談 ナビ
25 (土)	当番医 内科系：竹内内科循環器科 (美園5-3) ☎22局2273 外科系：6条整形外科クリニック (6西1) ☎22局3128 図書館シアター「ウルトラマン①」「富士ファミリー2017」 P25
26 (日)	当番医 内科系：東町ファミリークリニック (東町1-8) ☎24局5771 外科系：北海道中央労災病院 (4東16) ☎22局1300 小児科系：さとうキッズクリニック (大和1-9) ☎20局0310 市民スキー大会 12月号 P18 狩猟免許試験「予備講習会」 12月号 P20 市民園芸講座「飾ってたのしい植物画～観葉植物編～」 P20 市税、国保料、後期高齢者医療保険料、介護保険料、水道料金、下水道使用料の納付相談 ナビ
27 (月)	
28 (火)	脳イキキ度チェック P21 家事相談 ナビ
29 (水)	
30 (木)	脳イキキ度チェック P21 市税、国保料、後期高齢者医療保険料、介護保険料の納付相談 ナビ
31 (金)	ママのための骨盤ケア講座 P22
2/1 (土)	当番医 内科系：海老原医院 (日の出1) ☎23局3000 外科系：岩見沢北翔会病院 (10西21) ☎32局2188 豆まきコンサート P24
2/2 (日)	当番医 内科系：岩見沢市立総合病院 (9西7) ☎22局1650 外科系：岩見沢市立総合病院 (9西7) ☎22局1650 小児科系：岩見沢市立総合病院 (9西7) ☎22局1650 狩猟免許試験「狩猟試験」 12月号 P20
2/3 (月)	
2/4 (火)	学校給食試食会 P23
2/5 (水)	

救急車の
適正利用に
ご協力を

【こんなときは、すぐに119番】
●ろれつがまわらない ●突然のしびれ ●急な息切れ、呼吸困難
【こんなとき、本当に救急車が必要ですか?】
●病院が分からない ●入院予定日だから ●早く診察できる

全国版救急受診アプリ
Q助 
ご利用ください

夜間、急に具合が悪くなったら

夜間急病センター

診療時間 午後6時～午前0時(土・日曜日、祝日を問わず) 10西3
診療科目 内科・小児科(その他の科目はご相談ください) ☎25局3000

いきいきナビ

岩見沢保健センター（4西3 であえーる岩見沢3階） ☎25局5540
 子育て総合支援センター（4西3 であえーる岩見沢3階） ☎22局3337

健ポ…健康ポイント対象事業

各種予防接種 接種料は無料

区分	対象	指定医療機関名
百日せき・ジフテリア・破傷風・不活化ポリオ4種混合ワクチン	生後3カ月～90カ月未満児で、3種混合、ポリオ(生・不活化)ワクチンを1度も受けたことのない子	●あくつこどもクリニック (10西4) ☎33局8000 ●さとうキッズクリニック (大和1-9) ☎20局0310
小児まひ(ポリオ)	生後3カ月～90カ月未満児で、生ワクチンを1度受けた子	●出口小児科医院 (7西5) ☎22局3570
麻しん・風しん混合ワクチン 麻しんワクチン 風しんワクチン	1期…生後12カ月～24カ月未満児 2期…就学前1年間にある子	●岩見沢市立総合病院 (小児科) (9西7) ☎22局1650
BCG	1歳未満児	
水痘(水ぼうそう)	生後12カ月～36カ月未満児	
第Ⅱ期ジフテリア	小学6年生	
ヒブ	生後2カ月～5歳未満児	
小児肺炎球菌	生後2カ月～5歳未満児	
日本脳炎	1期：生後6カ月～90カ月未満児	
B型肝炎	1歳未満児	
子宮頸がん	中学1年生～高校1年生相当	
子宮頸がん予防ワクチンは、その有効性と安全性などを十分理解した上で接種してください。また、中学1年生で、接種を希望する方は、岩見沢保健センターへ連絡してください		岩見沢保健センターにお問い合わせください
●各指定医療機関によって、接種日時が異なりますので、必ず確認してください		
●他市町村で予防接種を受ける場合は、依頼書が必要ですので、必ず岩見沢保健センターへ連絡してください		

予防接種における未満児とは、誕生日の前日までのお子さんのことです

子宮がん・乳がん検診

女性対象 要事前申込 健ポ

区分	対象	日程	場所
子宮がん検診	20歳以上	毎週火曜日	市民健康センター
乳がん検診	30歳以上	毎週月・金曜日	市立総合病院(マンモグラフィー) 市民健康センター(問診)

※令和元年度より乳がん検診での視触診は実施しません。
 負担金 申込時にお知らせします
 申込・問合先 受診を希望する日の3週間前までに岩見沢保健センターへ

献血にご協力を

健ポ

※400mlの血液が不足していますので、400mlの献血にご協力をお願いします。

1月5日(日)	9:30～12:30	大和タウンプラザ(大和1-9)
	14:00～16:00	
10日(金)	9:30～11:30	JAいわみざわ本所(2西1)
	12:00～13:00	積水化学北海道(株)(東町234)
	14:30～16:30	北海道中央労災病院(4東16)

いざ!というときに命をつなぐ AED

「AEDの使い方は習ったけど、どこにあるのか分からない」というときに役立つのが「日本救急医療財団全国 AED マップ」です! パソコンやスマートフォンから市内はもちろん全国の登録されている AED 設置場所を確認できます。いざというときのために、ぜひ活用してください



スマートフォンアプリ

【Android】



【iOS】



財団全国 AED マップ 検索



各種相談 相談は全て無料

日常生活に関する相談

◆弁護士による法律相談

- 1月10日(金)・17日(金)
市役所本庁市民相談室(1日10人まで)
電話予約が必要です。各相談日の1週間前から前日までの午前9時～午後5時30分(相談日前日は午後3時まで)に市民連携室市民相談・交通防犯係へ

- 祝日を除く、毎週水・金曜日
南空知法律相談センター(有明町南1有明交流プラザ2階) ☎33局8373
前日の午後4時までに電話予約が必要

◆行政相談委員による行政相談

- 1月6日(月)・20日(月)
午後1時～3時
市役所本庁市民相談室
- 1月14日(火) 午後1時～3時
栗沢支所(栗沢町東本町21)
- 1月23日(木) 午後1時～3時
北村支所(北村赤川593)
- ◆社会保険労務士による労働相談
賃金、労働時間、解雇、労災補償について
- 1月23日(木) 午後1時～3時
市役所本庁市民相談室

◆家事相談

- 離婚、相続など家庭内の問題について

- 1月14日(火) 午前10時～午後3時
市役所本庁市民相談室
- 1月28日(火) 午前10時～午後3時
消費者センター(4西3 であえーる岩見沢4階)
- ◆家庭生活相談
夫婦生活や子育て、人間関係の悩みや生き方について
- 祝日を除く毎週月・水(第4週は除く)・金曜日
午前10時～午後3時
生涯学習センターいわなび(4西1) ☎23局8982
電話相談または面談。面談は予約が必要
- 1月22日(水) 午前10時～午後3時
市役所本庁市民相談室
- ◆人権困りごと相談
嫌がらせ、不当な扱い等人権について
- 1月9日(木) 午後1時～3時
市役所本庁市民相談室
- ◆消費生活専門相談
- 土・日曜日、祝日を除く毎日
午前9時～午後5時
消費者センター(4西3 であえーる岩見沢4階) ☎23局7987
- ◆緑化相談員による花と木と緑の相談
- 月・金曜日を除く毎日
午前9時～午後4時

- 室内公園色彩館(いわみざわ公園内) ☎25局6111

◆税理士による税の相談

- 所得税、相続税など主に国税について
- 1月15日(水) 午後1時～3時
市役所本庁市民相談室
- ◆市税、国保料、後期高齢者医療保険料、介護保険料、水道料金、下水道使用料の納付相談
- 1月26日(日) 午前9時～正午
- 1月30日(木) 午後5時30分～8時
※水道料金、下水道使用料は、日曜日のみ。

◆中高年齢者の職業相談

- 土・日曜日、祝日を除く毎日
午前10時～午後5時
シルバー人材センター(5西3) ☎24局4255

◆健康に関する相談 健ポ

- ◆保健師・栄養士による健康相談
- 土・日曜日、祝日を除く毎日
午前9時～午後5時30分
岩見沢保健センター
- ◆歯科衛生士による相談
- 土・日曜日、祝日を除く毎日
午前9時～午後4時30分
岩見沢保健センター
事前に電話で申し込んでください

- ◆精神科医による心の健康相談
- 今月はありません

子ども・子育てに関する相談

- ◆小児科医による子育て相談
- 1月24日(金) 午後1時～2時
子育て総合支援センター
- ◆子育て相談
- 土・日曜日、祝日を除く毎日
午前9時～午後5時30分
子育て総合支援センター

☑子どもの悩みごと相談☑

土・日曜日、祝日を除く毎日
午前9時～午後4時30分(児童館は午前10時30分～午後5時)
市青少年センター(☎33局3333)
教育研究所(☎22局4412)
各児童館

市政に関する相談や要望、苦情などは市職員が毎日受け付けています。市民連携室(☎23局4111)、各支所(北村☎56局2001、栗沢☎45局2411)までお問い合わせください。