

大型ごみ

1回 10点まで

平成27年 **3**月まで **無料** 1回のみ
 平成27年 **4**月から **有料** 毎月1回まで
 ▲大型ごみ処理券

・引越などの多量ごみは出せません。
 ・急ぐ場合や、回数・量を超える場合は、収集業者に依頼 **P.32** するか自己搬入 **P.31** してください。
 その場合、大型ごみ処理券は不要です。

収集の申込み方法と手順

1. 大型ごみ受付センターに電話で申込みます。

**処理券を購入する前に
 まずお申し込みを!**

大型ごみ受付センター
 ゼロゼロごみ
☎31-0053
 月～金曜日(祝日・年末年始を除く)
 午前9時～午後5時30分
 ・出し方のお問合せも受け付けます。
 ・月曜日や休日明けは大変混み合います。
 つながらない場合は時間を空けておかけ直してください。

- 申込みの前に、あらかじめ次の内容をご確認ください。
- ① 出すごみの品目・個数・大きさ(最大辺の長さ)
- ② 出す場所
 - ・お住まいの建物の敷地内で、道路から収集可能な屋外
 - ・集合住宅の場合は、大家や管理会社に了解をとって下さい
 - ※家屋内からの搬出は行いません。ご自身で屋外に出してください。
- 収集まで日数を要することがありますので、期日には余裕をもって早めにお申し込みください。

《お問い合わせ内容》

- ・住所 ・氏名 ・電話番号
- ・戸建住宅か集合住宅か
- ・ごみを出す場所
- ・ごみの品目、大きさ、重さ など

《受付センターからお伝えする内容》

- ・収集日 ・受付番号(4桁)
- ・大型ごみ処理券の必要枚数
- ・注意事項 など
- ※収集日時の指定はできません

2. 大型ごみ処理券を取扱店で購入します。

- 市内スーパー・コンビニなどの「指定ごみ袋・処理券取扱店」で、指定された枚数(金額)分の大型ごみ処理券を購入します。
- 大型ごみ処理券(シール式)は**300円**の**1種類**です。
- 払い戻し・再発行はできませんのでご注意ください。



3. 受付番号を処理券に記入して、見やすいところに貼り付けて出します。

- それぞれの**大型ごみ1点ごとに、見やすいところに貼ってください。**
- 収集当日の朝8時30分までに、電話で申し込んだ所定の場所に出してください。
- 歩行者や車両の通行の妨げになったり、風で飛ばされたり倒れたりしないようにしてください。
- タンスや衣装ケースなどの中に、他のごみを入れて出すことはできません(入っていた場合は収集しません)。

4. 戸別に収集します。

- 収集業者が、午前8時30分から午後4時までの間で収集します。収集時の立会いは不要です。
- 処理券が貼られていない場合や、枚数(金額)が不足している場合は、収集しません。

大型ごみとは?

- 指定ごみ袋(40ℓ)に入らないもの
- 最大の辺が2m以下のもの
- 重さが100kg以下のもの

指定ごみ袋に入り、重みで破れたりせずに、袋の口を**しっかり縛る**ことができれば「燃やせるごみ」または「燃やせないごみ」としてごみステーションに出すことができます!

家具・寝具類	厨房・暖房器具	電化製品	雪かき道具	その他長い・大きいもの
<ul style="list-style-type: none"> ●机、いす ●たんす ●ベッド ●マットレス ●ふとん ●じゅうたん など 	<ul style="list-style-type: none"> ●ガスコンロ ●ストーブ ●食器洗い機 など 	<ul style="list-style-type: none"> ●電子レンジ ●掃除機 ●扇風機 ●ステレオ など 	<ul style="list-style-type: none"> ●スコップ ●スノーダンブ など 	<ul style="list-style-type: none"> ●自転車 ●スキー用具 ●ゴルフ用具 ●ギター など

大型ごみ処理券の貼り方ルール

※例外的に「まとめて1点」とすることができるものがあります。

ふとん・スポンジマット	重ねられるもの	セットで使用するもの	長いもの
<p>3枚までで1点 布団袋に入れるか、ひもで束ねる</p>	<p>5つまで重ねて1点 ばらばらにならないよう縛ったり固定する</p>	<p>1セットで1点 ケースに入れるか、ひもで束ねる</p>	<p>長さ2mまで、直径30cmまでの束で1点</p>

- セット販売されたもの(食卓セットなど)でも、それぞれが独立していれば各1点です。
- 詳しい出し方・まとめ方は、大型ごみ受付センター(☎31-0053)へ

300円の例(最大の辺が1m以下のもの)

- ふとん
- ストーブ
- 扇風機
- スノーダンブ
- 衣装ケース
- ガスコンロ・レンジ
- 電子レンジ
- など

600円の例(最大の辺が1m以上2m以下のもの)

- ベッド、マットレス
- 自転車
- タンス、棚
- テーブル、こたつ
- スキー、ゴルフセット
- ソファ
- マッサージチェア
- など

リユースにご協力を!

大型ごみで収集したもののうち、状態がよく再使用が可能な家具類・自転車は、環境フェスタなどのイベントで市民の皆さまに提供するなど、リユース(再使用)の取り組みをしています。

希望される方は、大型ごみの収集申込時に「リユース(再使用)で」とお申し出ください。

- ※処理手数料は大型ごみと同額です。
- ※自転車は交番等で防犯登録を抹消してから出してください。



地域別ごみの収集日

平成27年 **1**月 から

ブロック	地区	燃やせるごみ	燃やせないごみ	プラスチック製 容器包装	びん・缶・ ペットボトル	紙類	危険ごみ	大型ごみ
A	西条丁目、有明町南、大和条丁目、大和町、 美園、駒園、並木町	月・木	第4金	土	第1・3水	第2金		電話申し込みによる戸別収集
B	幌向南北条丁目、幌向町、御茶の水町、双葉町、 上幌向南北条丁目、上幌向町、中幌向町、 北村幌達布、砂浜	月・木	第3火	水	第2・4土	第1火		
C	北条丁目、有明町中央、元町、北本町、桜木、 緑町、若松町、西川町、稔町、 北村栄町、赤川、中央、豊里、北都、美唄達布	水・土	第4月	火	第1・3金	第2月		
D	東条丁目、東町条丁目、東町、栄町、岡山町、 大願町、峰延町、 北村大願、豊正、中小屋	水・土	第1木	金	第2・4火	第3木		
E	緑が丘、東山丁目、東山町、春日町、鳩が丘、若駒、 かえで町、日の出町、日の出南、日の出北、 日の出北、上志文町、宝水町、朝日町、奈良町、 清水町、毛陽町、 栗沢町美流渡、万字、上幌、茂世丑、宮村	火・金	第2水	木	第1・3月	第4水		
F	南町条丁目、南町、志文町、志文本町、ふじ町、金子町、 下志文町、 栗沢町本町、南本町、北本町、東本町、西本町、幸穂町、 南幸穂、北幸穂、砺波、栗部、耕成、北斗、自協、越前、 必成、小西、岐阜、栗丘、加茂川、最上、由良	火・金	第3土	月	第2・4木	第1土		

- ▶ ご家庭に配布する「岩見沢市家庭ごみ収集日カレンダー」でご確認ください。
- ▶ 祝日、振替休日、お盆は、休まず曜日通り収集します。
- ▶ 1月1～3日は収集をお休みしますので、該当する場合は、翌週に繰り下げて収集します。
- ▶ ごみは必ず**収集日の朝に、午前8時30分までに**ごみステーションに出しましょう。
- ▶ 収集は午前8時30分～午後4時ころまでの間で行います。

資源物の拠点回収・店頭回収

無料

資源となるものを、市の公共施設や一部店舗に設置した回収ボックスに無料で持ち込むことができます。ごみの減量とリサイクルの推進のため、積極的にご利用ください。(回収拠点は平成26年10月時点の情報です)

! 対象物以外の持ち込み・混入はしないでください。
店舗や施設のルールを守って排出してください。

小型家電(使用済み小型電子機器)回収 部品や基盤の希少金属をリサイクル!

- 対象品目** 家庭から出る使用済み小型家電(電気・電池で動くもの)及びその付属品
- 【対象品目の例】** ○パソコン周辺機器(プリンタ、スキャナ) ○携帯電話 ○電話機・ファクシミリ
○カメラ ○ビデオカメラ ○ビデオ・DVDプレイヤー ○オーディオ機器 ○電卓
○ワープロ ○ゲーム機 ○ラジオ ○炊飯器 ○掃除機 ○電子レンジ など
- 【付属品の例】** ○ACアダプター ○通信ケーブル ○リモコン ○充電器 ○充電式電池 ○イヤホン
○SDカード ○メモリースティック ○スマートメディア ○USBメモリ など

- !** **ご利用時の注意点**
- 以下のものは対象外です。絶対に出さないでください。
 - ・家電リサイクル法対象製品(テレビ・冷蔵庫・冷凍庫・洗濯機・衣類乾燥機・エアコン)
 - ・パソコン本体、モニター ・木製のスピーカー ・マッサージチェア ・フロン入りの除湿器
 - ・充電式でない乾電池、バッテリー、蛍光管・電球、CDなどのディスク類
 - ・付属の説明書、保証書、袋、箱など
 - 携帯電話や記録媒体のメモリーなどは確実に処理されますが、可能な限り消去してからお持ちください。
 - 回収箱に入れられるサイズは、30～50cmです。これより大きなものは、市役所本庁舎やごみ・環境総合案内所クリーンエコ **P.22**、いわ☆びか **P.31** にお持ちください。

蛍光管回収(危険ごみの収集日に出すこともできます) 蛍光灯・水銀・断熱材などにリサイクル!

- 対象品目** 家庭から出る使用済み蛍光管(直管型・環型・電球型など形は問いません)
- !** 白熱球、LED電球は「燃やせないごみ」

古布回収 ウエス(工業用ぞうきん)にリサイクル!

- 対象品目** 綿50%以上の古着・古布
- !** 必ず洗って出してください。

割りばし回収 パルプ原料にリサイクル!

- 対象品目** 使用済みの割りばし
- !** 洗って出してください
! 竹串、竹製の割りばし、塗りばしは対象外です。

【小型家電・蛍光管・割りばし・古布回収拠点】

① 市役所本庁舎	⑦ 広域総合福祉センター	⑬ 生涯学習センター(いわなび)
② 市役所北村支所	⑧ 高齢者福祉センターふれあい	⑭ 北村温泉施設
③ 市役所栗沢支所	⑨ 岩見沢スポーツセンター	⑮ 上幌向地区多目的研修会館
④ 幌向サービスセンター	⑩ 総合体育館	⑯ ごみ・環境総合案内所 クリーンエコ
⑤ 朝日サービスセンター・ リサイクルステーション	⑪ であえーる岩見沢 (3条通入口・4条通入口)	
⑥ 美流渡サービスセンター	⑫ 市民会館(まなみーる)	

廃食用油回収

バイオディーゼル燃料(BDF)にリサイクル!

対象品目 ご家庭で使用済みの天ぷら油・植物油(未使用・消費期限切れのものも可)

- ・500ml程度のペットボトルなどに入れるなどして、店舗にお持ちください。
- ・動物性油脂(ラード、バターなど)や鉱物油(エンジンオイルなど)は回収できません。
- ・天かすなどの不純物はこすなどして取り除き、よく冷ましてから容器に入れてください。



【廃食用油回収拠点】

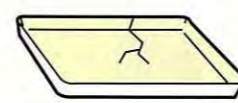
① コープさっぽろ岩見沢南店	⑤ Aコープ幌向店	⑨ スーパーハルキ栄店
② コープさっぽろ岩見沢東店	⑥ Aコープ栗沢店	⑩ スーパーハルキ幌向店
③ Aコープであえる店	⑦ Aコープ北村店	⑪ ごみ・環境総合案内所クリーンエコ
④ Aコープ鉄北店	⑧ スーパーハルキ春日店	

食品トレイ回収(プラスチック製容器包装の収集日に出すこともできます)

新しい食品トレイやプラスチック製品にリサイクル!

対象品目 発泡スチロール製の食品トレイ

- ・白色のトレイしか回収しない店舗があります。各店舗にご確認ください。



【食品トレイ回収拠点】

① イオン岩見沢店	⑥ コープさっぽろ岩見沢東店	⑪ Aコープ北村店
② ビッグハウス岩見沢店	⑦ Aコープであえる店	⑫ スーパーハルキ春日店
③ ダイエー岩見沢店	⑧ Aコープ鉄北店	⑬ スーパーハルキ栄店
④ ザ・ビッグ岩見沢店	⑨ Aコープ幌向店	⑭ スーパーハルキ幌向店
⑤ コープさっぽろ岩見沢南店	⑩ Aコープ栗沢店	⑮ 生鮮日の出

紙パック回収(紙類の収集日に出すこともできます)

トイレットペーパーやティッシュペーパーにリサイクル!

対象品目 牛乳・酒などの紙パック

- ・必ず洗って出してください。



【紙パック回収拠点】

① イオン岩見沢店	⑬ スーパーハルキ栄店	⑮ 総合体育館
② ビッグハウス岩見沢店	⑭ スーパーハルキ幌向店	⑯ であえる岩見沢
③ ダイエー岩見沢店	⑮ 生鮮日の出	⑰ 市民会館(まなみーる)
④ ザ・ビッグ岩見沢店	⑯ 市役所本庁舎	⑱ 生涯学習センター(いわなび)
⑤ コープさっぽろ岩見沢南店	⑰ 市役所北村支所	⑲ 北村温泉施設
⑥ コープさっぽろ岩見沢東店	⑱ 市役所栗沢支所	⑳ 上幌向地区多目的研修会館
⑦ Aコープであえる店	⑲ 幌向サービスセンター	㉑ ごみ・環境総合案内所クリーンエコ
⑧ Aコープ鉄北店	⑳ 朝日サービスセンター・リサイクルステーション	㉒ 岩見沢金属(2西9)※
⑨ Aコープ幌向店	㉑ 美流渡サービスセンター	㉓ 岩見沢古紙資源センター(南町7-3)※
⑩ Aコープ北村店	㉒ 広域総合福祉センター	㉔ 大熊商事(9西12)※
⑪ Aコープ栗沢店	㉓ 高齢者福祉センターふれあい	㉕ 永井商店(栗沢町西本町45)※
⑫ スーパーハルキ春日店	㉔ 岩見沢スポーツセンター	㉖ 渡辺商店(3東2)※

※印の拠点では「新聞・雑誌・ダンボール」も回収しています。詳しくは各店舗・協力店へお問い合わせください。古紙回収協力店については **P.14**

乾電池回収(危険ごみの収集日に出すこともできます)

水銀、亜鉛、鉄製品にリサイクル!

対象品目 家庭から出る使用済み乾電池

- ・以下のものは**対象外**です。
- ・充電式電池、ボタン電池は、ページ下段の回収協力店を出してください
- ・リチウムコイン電池(型番BR、CR)は、セロハンテープを巻いて絶縁し「燃やせないごみ」へ



【乾電池回収拠点】

① 市役所本庁舎	⑳ スーパーハルキ春日店	㉑ くびど簡易郵便局
② 市役所北村支所	㉒ スーパーハルキ栄店	㉒ 北海道中央労災病院
③ 市役所栗沢支所	㉓ スーパーハルキ幌向店	㉓ 岩見沢江仁会病院
④ 幌向サービスセンター	㉔ 北海道空知総合振興局	㉔ 中央小学校
⑤ 朝日サービスセンター・リサイクルステーション	㉕ 岩見沢河川事務所	㉕ 南小学校
⑥ 美流渡サービスセンター	㉖ 岩見沢郵便局	㉖ 志文小学校
⑦ 広域総合福祉センター	㉗ 3条中郵便局	㉗ 清園中学校
⑧ 高齢者福祉センターふれあい	㉘ 3条郵便局	㉘ 北海道電力(株)岩見沢支店
⑨ 岩見沢スポーツセンター	㉙ 6条郵便局	㉙ カメラの田沢(1西4)
⑩ 総合体育館	㉚ 日の出郵便局	㉚ 株いわせき(5東1)
⑪ であえる岩見沢	㉛ 美園郵便局	㉛ 東光電機工業(株)(3東14)
⑫ 市民会館(まなみーる)	㉜ 春日簡易郵便局	㉜ 北燃商事(株)美園店(美園1-1)
⑬ 生涯学習センター(いわなび)	㉝ 栄町郵便局	㉝ パナプラザ岩見沢(南町8-2)
⑭ 北村温泉施設	㉞ 大和簡易郵便局	㉞ 君島商会(株)岩見沢スタンド(南町9-2)
⑮ 上幌向地区多目的研修会館	㉟ 元町郵便局	㉞ カームビラ・ホール
⑯ ごみ・環境総合案内所クリーンエコ	㊱ 北3条簡易郵便局	㉞ 幌向公園
⑰ ダイエー岩見沢店	㊲ 志文郵便局	㉞ 幌向緑道公園
⑱ コープさっぽろ岩見沢東店	㊳ 上志文郵便局	㉞ ダスキン(志文町377)
⑲ Aコープ鉄北店	㊴ 上幌向郵便局	㉞ 栗沢文化センター
㉑ Aコープ幌向店	㊵ 幌向郵便局	

ボタン電池・小型二次電池(充電式)回収

水銀、鉄、亜鉛化合物等にリサイクル!

対象品目 家庭から出る使用済みボタン電池(セロハンテープを巻いて絶縁)・小型二次電池(充電式)

- ・以下のものは**対象外**です。
- ・乾電池は、ページ上段の回収拠点か、「危険ごみ」で出してください
- ・リチウムコイン電池(型番BR、CR)は、セロハンテープを巻いて絶縁し「燃やせないごみ」へ

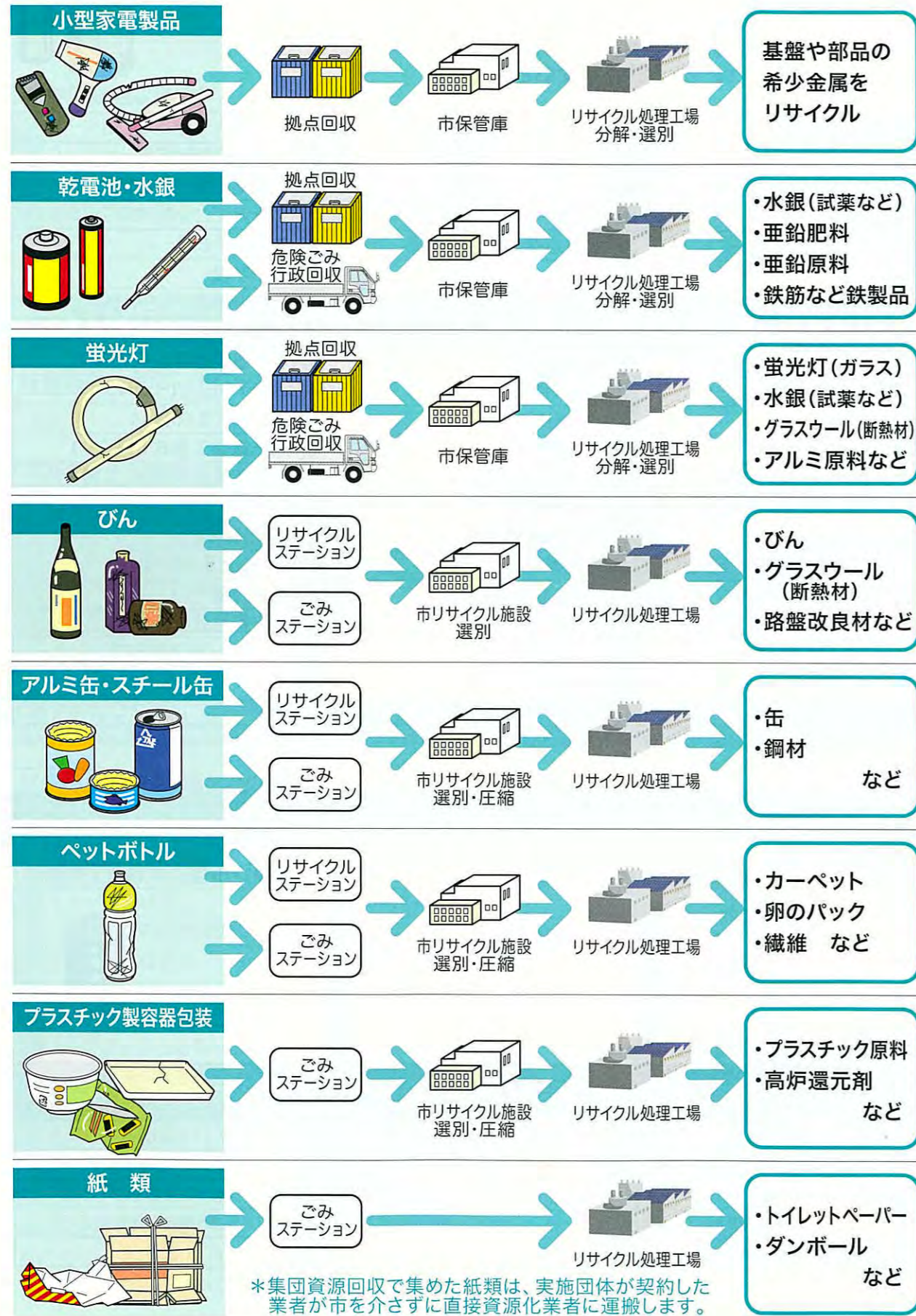


【ボタン電池・小型二次電池回収拠点】

ボタン電池・小型二次電池両方	ボタン電池のみ	小型二次電池のみ
① ケーズデンキ岩見沢店	① メガネの愛眼岩見沢駅前店(1西4)	① 共立電子(7西20)
② ヤマダ電機テックランド岩見沢店	② 富士メガネ岩見沢ダイエー店	② アオキデンキ(2東1)
③ ホームック岩見沢店		③ フォトショップよしおか(美園4-2)
④ ホームック岩見沢東店		④ ハタノ電気商会(幌向南2-3)
⑤ 坂上電気商会(上幌向南1-4)		

資源のゆくえ

市で行政回収・拠点回収している資源のゆくえをご紹介します。



クリーンエコのご案内

ごみ・環境総合案内所

市では、「ごみのよりよい始末を進める市民会議」と共に中心市街地にごみ分別や減量化、環境に関する情報発信、啓発の拠点施設を開設しています。不要になった布などを使うミニ講座も随時開催していますので、お気軽にお立ち寄りください！



クリーンエコってどんなところ？

● **ダンボールコンポスト P.26** を販売しています
ダンボールコンポストを販売し、使い方もご説明します。

1セット	400円
・ダンボール箱	200円
・基材	200円



● **生ごみ堆肥化器材の助成申請・貸出しを受け付けています**
・電動生ごみ処理機やコンポストを展示しています(販売はしていません)。使い方もご説明します。
・電動生ごみ処理機やコンポストの**購入助成申請**を受け付けています。
・電動生ごみ処理機を**貸出し**しています(最大4週間)。
・また施設内には大型電動生ごみ処理機を設置しており、回収した生ごみを堆肥化して花壇等に活用しています。



● **ごみ分別や生ごみ堆肥化の相談をお受けします**
ごみの分け方・出し方などの分別や、生ごみ堆肥化についてのご相談を、「ごみのよりよい始末を進める市民会議」と市の担当者でお受けします。



● **資源回収コーナー**
クリーンエコでは下記の16種類の資源物を受け入れしています。

小型家電	乾電池	蛍光管	古布 (綿50%以上)	廃食用油	古紙類
びん (無色・茶色・その他)	缶 (アルミ・スチール)	ペットボトル	割りばし	紙パック	生ごみ
					生ごみ堆肥

※品目ごとの詳しい出し方については「資源物の拠点回収・店頭回収」のページ P.18~21



◎ **ご利用案内**
開所時間：午前10時～午後5時
開所日：火曜日から日曜日
(休日：月曜日、祝日、年末年始)

◎ **問合せ先**
〒068-0023
岩見沢市3条西4丁目
であえる岩見沢駐車場ビル(第2ポルタ)1階
ごみ・環境総合案内所クリーンエコ
☎ 31-1153

はじめよう! 集団資源回収

集団資源回収とは?

家庭から出る新聞・雑誌・ダンボールといった紙類やびんなどの資源を、町内会やPTAなど地域の団体で回収し、業者に引き渡しリサイクルする自主的な取り組みです(市で行っている収集とは別のものです)。

回収日や回収場所、方法は、団体によって異なります。
詳しくは各団体の役員などにお問い合わせください。


新規登録団体募集中!

主な対象団体

町内会、自治会、子ども会、老人クラブ、PTA、生徒会、管理組合、その他の住民団体(営利目的の団体は除く)

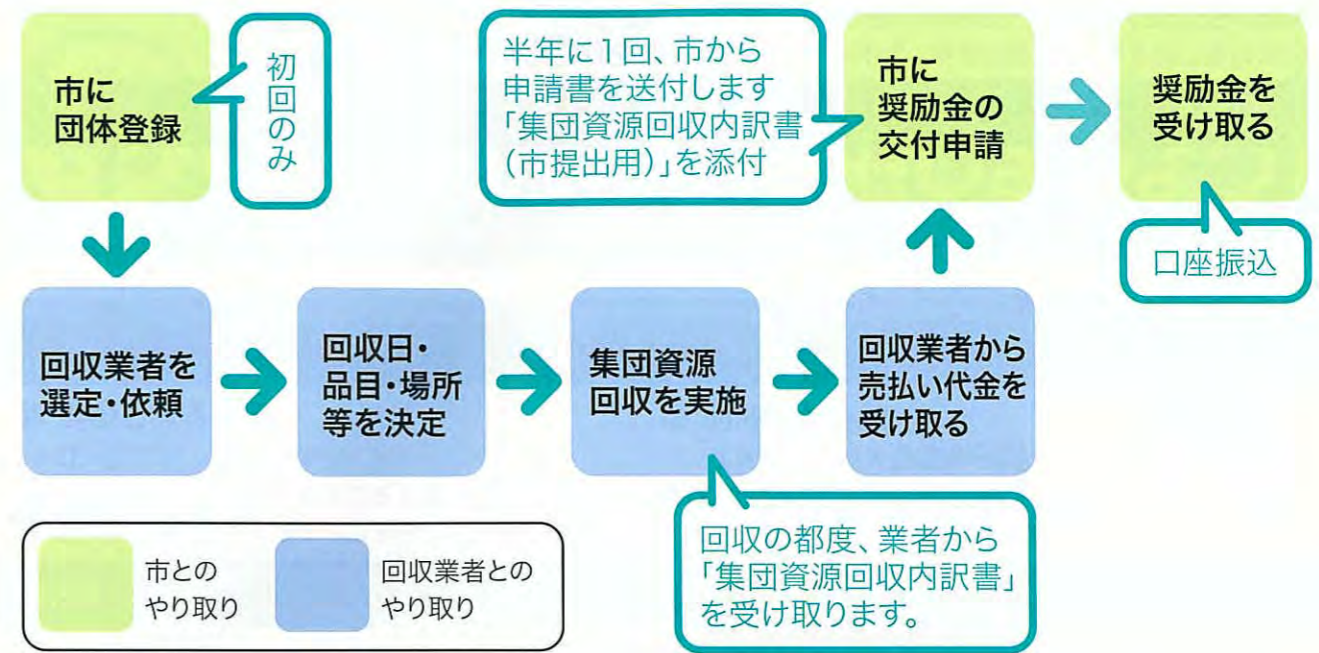
主な回収品目一覧(奨励金対象品目)

※団体によって回収している品目が異なります。また、下記以外の品目を回収していることもありますので、詳しくは実施団体や回収業者にお問い合わせください。

回収品目	一緒に出せるもの	出し方
 新聞	新聞、折り込みチラシ(広告)	折りたたんでひもで縛って
 雑誌	雑誌、書籍、包装紙、紙袋、はがき、ノート、手紙、カレンダー、カタログ、パンフレット	ひもで縛って はがきなどは、間にはさんで ※付属のCDなど紙以外のものは取り除いて
 ダンボール	ダンボール、ティッシュの箱、菓子箱、ラップの箱、ラップの芯、トイレトペーパーの芯	折りたたんでひもで縛って 菓子箱などは、間にはさんで ※ティッシュの取出し口のビニールなど、紙以外のものは取り除いて
 紙パック	牛乳パック、ジュースやお茶の紙パック ※内側が銀色のもの(アルミ蒸着)は回収業者によって扱いが違います。団体の決まりに従ってください。	中を洗って乾かし、切り開いてひもで縛って ※プラスチック製の注ぎ口やストローの袋など、紙以外のものは取り除いて
 アルミ缶	アルミ缶、アルミ製の缶詰のふた	中を水ですすいで
 一升びん	酒びん ※茶色・緑色のものに限る	中を水ですすいで ※キャップは外して
 ビールびん	国産のビールびん (地ビール、輸入品を除く)	中を水ですすいで

奨励金制度があります!

岩見沢市では、集団資源回収を行いごみの減量・リサイクルに積極的に取り組む団体に対し、左ページの品目の回収量 **1kgにつき2円** を奨励金として年2回交付しています。
このほか、回収業者からの買取代金も受け取ることができます(一部品目を除く)。



※このほか、団体代表者や担当者を変更した際は、その都度変更届を市に提出します。
※交付申請に必要な書類は、市環境部ホームページ **裏表紙** からダウンロードできます。

● 集団資源回収を行えば...

- 地域等のコミュニティづくりに役立ちます。
 - ・奨励金の有効活用
 - ・地域住民相互の連携と親睦
 - ・分別やリサイクルに対する意識の育成
- 資源の有効活用が図れます。
 - ・資源や自然の保護
 - ・エネルギーの節約
- ごみの減量につながります。
 - ・ごみ処理費用の節減
 - ・埋立処分場の延命化

● 団体内で確認をしっかりと!

- 集団資源回収の事業をスムーズに行っていくため、総会・役員会などで、回収業者との連絡係など、担当者を決めましょう。
- 目的を持って回収活動に取り組めば、より大きな回収効果を望めます。
- 回覧板など、地域にあった方法で回収日程や回収場所などを、団体内の皆さんにお知らせしましょう。

● 回収業者とよく打ち合わせを!

- 回収する資源物(品目)や出し方、場所、回収日程などの打ち合わせをよくしましょう。業者によって対応が異なりますので、お互いでよく話し合うことがトラブルの予防につながります。
- 業者と決めた回収方法などは、出来るだけ書面で残しておき回収団体・業者双方で保管しておきましょう。

手軽にチャレンジ! 生ごみ減量

家庭から出るごみのうち、生ごみは18.9%(平成25年度、重量比)。
 5分の1を占める生ごみを減らす第1のポイントは、『生ごみを作らない・出さないこと!』

Step1 ①買すぎない ②作りすぎない ③賞味期限切れに注意 ④食べ残さない

それでもどうしても出てしまった生ごみは、水切りをするだけで、ごみの減量だけでなく悪臭の発生も防ぐことができます。できるだけ濡らさない工夫を!

Step2 ①使わない部分を切ってから洗う ②水切り器やネットを使う ③捨てる前に乾燥させる

さらに、生ごみの減量方法のひとつとして、ご家庭で簡単に良質な堆肥に変えることができます。生ごみはご家庭でリサイクルできる貴重な資源です。自分に合った方法で、ぜひ生ごみの堆肥化にチャレンジしてみませんか?

Step3 生ごみの堆肥化にチャレンジ! 堆肥の使いみちがなければ、「クリーンエコ」でも回収しています **P.22**

	ダンボールコンポスト	コンポスト	EMバケツ	電動生ごみ処理機
使用場所	屋内、ベランダ等	屋外	屋内	屋内
使用季節	通年 冬の間にできた堆肥材は物置などで袋に入れて保管できます	冬は困難 設置場所までの除雪ができれば冬も使用可能	冬は困難 堆肥材の処理ができれば冬も使用可能	通年 冬の間にできた堆肥材は物置などで袋に入れて保管できます
購入費	キット、基材 それぞれ200円	サイズによって 3,000円~ 10,000円程度	サイズによって 2,000~ 4,000円程度	50,000~ 70,000円程度
ランニングコスト	キット、基材代が定期的にかかる	通常無し	EMボカシ代が定期的にかかる	電気代がかかる
特徴	微生物の働きで分解。簡単に始めることができる。におい、虫の発生に注意。冬場の温度管理、水分量などの調整が必要。	土中の微生物やミミズの働きで、生ごみのほか枯葉や刈草も堆肥化できる。屋外で行なうのでにおい等は気にならない。処理速度が外気温に左右される。	酸素の少ない状態で働く微生物の力で生ごみを分解。密閉されているため、においは少なめで虫も発生しにくい。堆肥のほか、液肥も利用できる。	減容する「乾燥型」や微生物を利用する「バイオ型」などがある。手間はかからないが、堆肥材の熟成に時間がかかる。水分をしっかりと切らないと電気代がかさむ。

購入費用に対し助成制度があります **P.26**

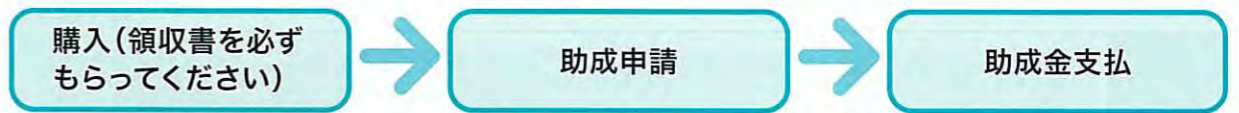
●ダンボールコンポストを販売しています!
 市では、「ごみのよりよい始末を進める市民会議」の協力により、ピートモスともみ殻くん炭を混ぜたもの(基材と呼んでいます)を1回分の使用量に分けてご用意しています。
 この基材とダンボールキットをそれぞれ200円で以下の場所で販売しています。
 ●市役所廃棄物対策課 ●クリーンエコ **P.22**
 ●北村・栗沢各支所 ●幌向・朝日各サービスセンター



市の助成制度を活用しましょう!

生ごみ堆肥化容器購入助成金

- 対象となる容器
コンポスト・EMバケツ
- 助成額と個数
・1個あたり購入金額の9割 ※上限6,600円
・1世帯2個まで
※買い換えは、前回購入日から5年を経過すれば再度助成を受けられます。
- 申請に必要なもの
・名前と購入個数の記入された領収書(写)、印鑑、通帳
- 手続きの流れ



電動生ごみ処理機購入助成金

- 対象となる機器
・電力を利用し生ごみを処理する機器で、乾燥方式、微生物分解方式など(ディスパーを除外)によるものとし、市が指定した登録販売店で購入するもの
- 助成額と個数
・購入額の5割(上限20,000円)、1世帯1台まで
※ただし助成個数に限りがありますので、廃棄物対策課にお問い合わせください
- 申請に必要なもの
・印鑑
- 手続きの流れ



※次のものは助成の対象になりません
 ・助成対象者決定前に購入した電動生ごみ処理機
 ・登録販売店以外で購入した電動生ごみ処理機

【申請窓口】 申請書類は市環境部ホームページ **裏表紙** からダウンロードできます
 ●市役所廃棄物対策課 ●クリーンエコ **P.22** ●有明交流プラザ
 ●北村・栗沢各支所 ●幌向・朝日・美流渡各サービスセンター