

新ごみ出し ルール

平成27年 **1**月 から
ごみの分け方が変わります！
— 分別区分・収集日の変更 —

●現在(平成26年12月まで)

燃やせるごみ

推奨袋



燃やせないごみ

(半)透明袋



●平成27年1月から

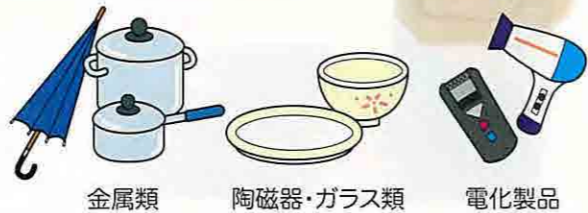
燃やせるごみ

推奨袋



燃やせないごみ

(半)透明袋



大型ごみ・資源ごみの出し方に、変更はありません。

大型ごみ

大型ごみ受付センター
ゼロゼロごみ
☎31-0053

●申込み・お問合せの受付時間
月～金曜日(祝日、年末年始を除く)
午前9時～午後5時30分

資源ごみ

プラスチック製容器包装

紙類

びん・缶・ペットボトル
リサイクルステーションでも従来通り収集

危険ごみ

(半)透明袋

収集日・収集回数は
変更になります

平成27年 **4**月 から
ごみの有料化が始まります
— 指定ごみ袋・処理券を使用します —

有料になるごみは

- 燃やせるごみ
- 燃やせないごみ
- 大型ごみ

資源ごみは無料!

- プラスチック製容器包装
- びん・缶・ペットボトル
- 危険ごみ ●紙類 など

リサイクルして
ごみを減らせば減らすほど
負担が減る仕組みです。

●平成27年4月から

燃やせるごみ



指定ごみ袋に入らない枝木類は枝木類処理券を貼って出すこともできます。

燃やせないごみ



大型ごみ



資源ごみ



推奨袋が余っていれば
使うこともできます

岩見沢市指定ごみ袋

平成27年4月1日以降は、「燃やせるごみ」「燃やせないごみ」は、
有料の指定ごみ袋で出すことになります。

●指定ごみ袋以外の袋や容器で出されたごみは、収集しません。



種類	燃やせるごみ 指定袋(ピンク色)		燃やせないごみ 指定袋(緑色)		
	5リットル	10リットル	20リットル	30リットル	40リットル
販売価格	100円 (10枚1組)	200円 (10枚1組)	400円 (10枚1組)	300円 (5枚1組)	400円 (5枚1組)

●1リットルあたり2円で、組単位で販売します。販売価格は全取扱店で一律です。
●払い戻しはできませんのでご注意ください。

岩見沢市指定ごみ処理券(シール)

平成27年4月1日以降、
・「大型ごみ」を出す場合
・「燃やせるごみ」の40リットル指定ごみ袋に入らない「枝木」
有料のごみ処理券を貼って出すことになります。

種類	大型ごみ処理券	枝木類処理券
販売価格	1枚 300円	1枚 80円

指定ごみ袋・ごみ処理券の取扱(販売)店

岩見沢市内のスーパー、コンビニエンスストア、ドラッグストア、ホームセンターなどで、平成27年3月から販売します。

(☎取扱店一覧は別途お知らせします)



このステッカーが目印!

再確認! ごみ出しルール

収集日当日の朝、8時30分までにごみステーションに出しましょう。

- ※ 大型ごみは自宅の敷地内の道路側など指定の場所に出します。ごみステーションには出せません。
- ※ 収集日前日の夜や、収集した後に出してはいけません。

指定ごみ袋の使い方

平成27年 **4**月 から



次のような出し方はルール違反です。収集しません。



傘などの長い棒状のもので、40リットルの指定ごみ袋から一部が飛び出すものは、大部分が指定ごみ袋に収まっていて、袋の口をしっかり縛ることができれば、指定ごみ袋を使ってごみステーションに出すことができます。

これまでの推奨袋や半透明袋は…

資源ごみは、これまでどおり透明・半透明の袋で出させていただきます。なお、「燃やせるごみの推奨袋(青色)」が余ってしまったら、**平成27年4月1日以降、資源ごみを出す袋**として使用できます。

プラスチック製容器包装

紙類
(雑がみ・シュレッダー紙)

びん・缶・ペットボトル
(ごみステーションに出す場合)

危険ごみ

ごみが多量に出る場合は…

引越ごみなどの多量のごみは、ごみステーションには出せません。(ごみステーションは地域の皆さんで使うものです)

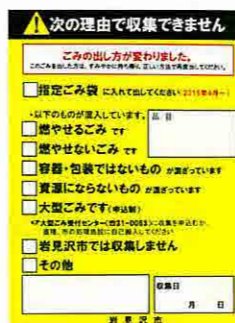
多量のごみが出る場合は、

- ① 分けて次回の収集日に出す
- ② 自己搬入する **P.31**
- ③ 収集業者に依頼する **P.32** などしてください。



もし警告シールを貼られたら

「収集日が違う」「指定ごみ袋以外で出している」「分別されていない」など、ごみ出しルールが守られていないものは収集せず、**違反ごみ警告シール**を貼っていきます。自分の出したごみにシールを貼られたら、一度持ち帰り、正しく分別して正しい収集日に出しましょう。



持ち帰って
分別し直して



シールをはがすか、
×印を書いて、
次の収集日に出して下さい。

※違反ごみを持ち帰らない場合、市の清掃指導員が開封調査し、指導を行います。

ごみステーションをきれいに使おう

地域のごみステーションは、町会や集合住宅の管理会社などで設置・管理しているものです。

- 金網の中にしっかり入れる、ネットをしっかりかぶせるなど、ごみが飛散しないよう清潔に使いましょう。
- 他の地域のごみステーションに出すことはやめましょう。
- 清掃や除雪など、ごみステーションは利用する皆さんで協力してきれいに管理しましょう。



ごみ出しルールを守ってきれいなまちに!

指定袋・シールQ&A

Q どうして有料化するの?

A ごみを出す量に応じて費用を負担していただくことで、ごみに対する関心を持ち、ごみとなるものをもらわないなど発生・排出抑制につながるとともに、資源ごみを無料にすることで、リサイクルを促進することをめざしています。

Q ごみ処理手数料は何に使われるの?

A 指定ごみ袋やごみ処理券(シール)の作成費をはじめ、ごみ処理にかかる費用(収集・焼却・リサイクル・埋立)の一部のほか、ごみ減量化やリサイクルをすすめるための各種施策に使われます。

Q どうやって手数料を納めるの?

A 指定ごみ袋やごみ処理券(シール)を購入していただくことで、ごみ処理手数料を負担していただく仕組みです。また、直接ごみ処理施設に搬入した場合は、重量に応じて現金でお支払いいただけます。

Q 「燃やせるごみ」はこれまでも有料だったのでは?

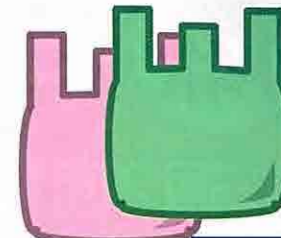
A これまで使用していただいていた、燃やせるごみの青色の袋は「推奨袋」で、指定ごみ袋ではありません。販売価格は袋代金のみで市に手数料は入らないため、お店によって販売価格が異なることもありました。今回導入する「指定ごみ袋」はお店によって販売価格が異なることはありません。

ごみと資源の分け方・出し方

平成27年 **4月** から

一覧

- 「燃やせるごみ」、「燃やせないごみ」はそれぞれ分別して、必ず**指定ごみ袋**を出してください。
- 無料のごみは、透明または半透明の袋を出してください。
- 収集日の当日、朝8時30分までにしてください。



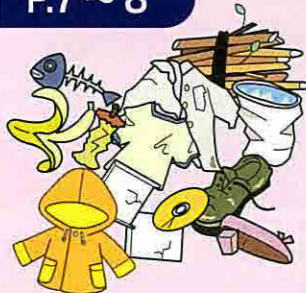
▲指定ごみ袋 P.2

有料

燃やせるごみ

週2回

P.7~8



- 生ごみ・台所ごみ
- 紙おむつ、ペットシート
- 紙くず(汚れたもの)
- 衣類・布類
- 枝木・草・葉
- 木くず・木製品
- プラスチック製品
- 皮革製品
- ゴム製品
- ビニール製品

など

40ℓの指定ごみ袋に入らないものは「**大型ごみ**」です

指定ごみ袋に入らない枝木類は枝木類処理券を貼って出すこともできます

有料

燃やせないごみ

月1回

P.9



- 金属類
- 陶磁器
- ガラス類
- 電化製品

など

40ℓの指定ごみ袋に入らないものは「**大型ごみ**」です

無料

危険ごみ

月1回

P.10



- スプレー缶
- カセットボンベ
- 乾電池
- 水銀式の体温計・温度計・血圧計
- ライター
- 蛍光管

区分ごとにそれぞれ別の袋に入れて

無料

プラスチック製容器包装

週1回

P.11~12



- 惣菜等の容器類
- チューブ類
- ポリ袋・ラップ類
- 野菜・果物のネット類
- 洗剤などのボトル類
- 生鮮食品などのトレイ類
- 緩衝材・発泡スチロール
- ペットボトルのキャップ・ラベル

など

このマークが目印!

汚れているものはすすいで

無料

びん・缶・ペットボトル

ごみステーション

月2回

リサイクルステーション

随時出すことができます

P.13



- 無色びん
- 茶色びん
- その他の色びん
- アルミ缶
- スチール缶
- ペットボトル

中を軽くすすいで
プラスチック製のふたは「**プラスチック製容器包装**」
金属製のふたは「**燃やせないごみ**」

無料

紙類

月1回

P.14



- ダンボール
- 紙パック
- シュレッダー紙

- 雑がみ
- 紙箱類
- 包装紙・紙袋・封筒など
- ラップなどの芯

など

新聞・雑誌・ダンボールなど紙類はできるだけ町内会の**集団資源回収**を利用しましょう。

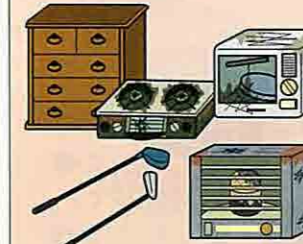
P.23~24

有料

大型ごみ

事前申込制
【戸別収集】

P.15~16



- 家具・寝具類
- ガスコンロ、ストーブ
- 電化製品
- 雪かき道具
- 自転車

など、40ℓの指定ごみ袋に入らないもの

大型ごみは事前申込制・戸別収集です。

大型ごみ受付センター
☎31-0053

資源物の拠点回収

P.18~21

- 小型家電
- 廃食用油
- 食品トレイ
- 割りばし ●生ごみ
- 紙パック
- 古紙(新聞・雑誌・ダンボール)
- 古布(綿50%以上)
- 乾電池 ●蛍光管

集団資源回収

P.23~24

地域の団体で取り組むリサイクル活動です

市で収集しないもの

P.27~29

- リサイクル家電
〔テレビ、冷蔵庫・冷凍庫、洗濯機・衣類乾燥機、エアコン〕
- パソコン
(本体、ディスプレイ)
- 処理困難物・危険物
〔コンクリート・タイヤ〕
〔消火器など〕

燃やせるごみ

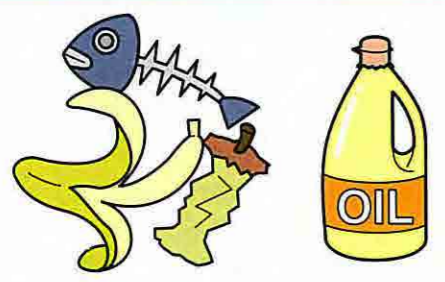
週2回 曜日

平成27年 **3月** まで **無料**
 平成27年 **4月** から **有料**

▲推奨袋(青色) ▲指定ごみ袋(ピンク色)
 (5、10、20、30、40ℓ) **P.2**

右図のとおりごみ袋に入れ、口をしぼって収集日の午前8時30分までにごみステーションに出してください。

生ごみ・台所ごみ

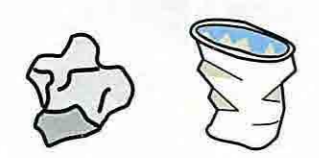


- 野菜・果物・魚のくず
- 残飯 ●貝殻 ●卵の殻 など
- ▶コンポスト・電動生ごみ処理機などを利用して家庭で堆肥化できます! **P.25**
- ▶生ごみなどは、小袋に入れてから指定ごみ袋に入れて出しても構いません

- 廃食用油
- ▶凝固させるか、紙や布などにしみこませてから
- ▶拠点回収に出せば無料! 資源に **P.19**
- ※アルミホイルやうどんなどのアルミ製簡易鍋は「燃やせないごみ」 **P.9**

紙くず

(リサイクルできない汚れたもの)

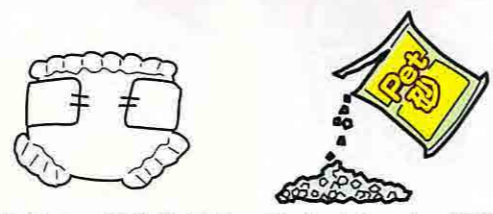


- ティッシュペーパー ●キッチンペーパー
- 紙コップ・紙皿 ●アイスなどのふた・カップ
- レシート ●写真 ●使用済の画用紙・半紙
- 銀紙など加工紙 など
- ▶上記以外の汚れていない紙類は、分けて出すと無料! 資源に! **P.14**

生ごみの水切りでごみの減量!

- 家庭から出るごみのうち、生ごみは18.9%(平成25年度、重量比)。生ごみの8割は水分といわれているので、家庭ごみの7分の1が水分です! 生ごみの水分は悪臭の原因にもなるので、しっかり水切りを実践しましょう。
- ◎皮や使えない部分を切り落としてから洗うなど、はじめから濡らさないように
- ◎トレイなど乗せて乾かしてから出す
- ◎袋や絞り器で水分を絞ってから出す

紙おむつ・ペットシート



- 紙おむつ ●生理用品 ●ペットシート、猫砂
- ※汚物はできるだけ取り除きトイレに流して

衣類・布類



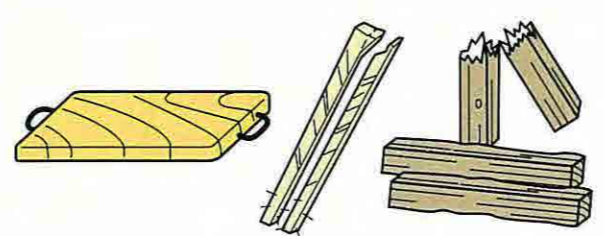
- 衣類全般 ●タオル ●そうきん ●ぬいぐるみ
- 毛布 など(天然繊維・化学繊維は問いません)
- ▶綿50%以上の古布は拠点回収に出すと無料! 資源に! **P.18**

枝木・草・葉



- 剪定枝 ●落ち葉 ●刈り草 ●花(土を取り除いて)
- ▶地域の清掃などにはボランティア袋を配布します **P.30**
- ※指定ごみ袋以外の袋やダンボールに入れても収集しません。必ず指定ごみ袋か枝木類処理券を使って出してください。

木くず・木製品



- 割りばし
- ▶拠点回収に出すと無料! **P.18**
- つまようじ ●竹串
- ※先のとがったものは、折ったりテープや紙で包むなど、袋が破れないよう工夫して!
- まな板 ●つみき ●薪 ●竹ざる など

皮革・ゴム・ビニール製品



- カバン ●手袋 ●靴 ●レインコート
- ホース ●ゴム手袋 ●輪ゴム
- クリーニングの袋 ●スポンジ ●バケツ
- ボール ●ビニールシート など
- ※ファスナー・ボタンなどはついたまま出すことができます
- 外せる金具等は「燃やせないごみ」 **P.9**

枝木類処理券

指定ごみ袋に入らない「枝木」は、長さ1m以内・直径30cm以内に束ねて、枝木類処理券(80円)を1束に1枚貼って出してください。

※「枝木類処理券」は、枝木と竹に限って使用できます。その他の「燃やせるごみ」に貼付しても収集しません。

※枝木は太さが10cm以下のものに限り、※長さが1mを超えるものは「大型ごみ」 **P.15**

30cm (1mのひもで縛れる範囲)

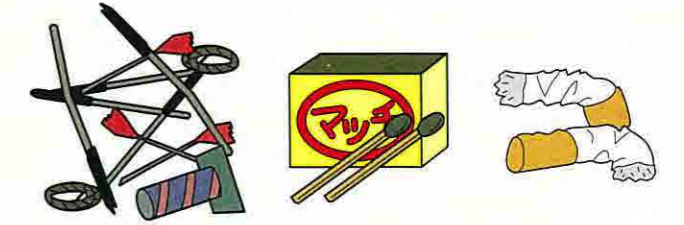
枝木類処理券
手数料80円
この処理券の払い戻し、再発行はいたしません。
岩見沢市

プラスチック製品



- バケツ ●洗面器 ●食品保存用タッパー
- CD・DVD・ビデオテープ・カセットテープ(ケース含む)
- 歯ブラシ ●ストロー・スプーン・フォーク
- 文房具 ●おもちゃ ●くし・ブラシ ●スポンジ
- ※マークがついた容器・包装は「プラスチック製容器包装」 **P.11**
- (汚れが落ちないものは「燃やせるごみ」で構いません)

その他



- たばこの吸い殻 ●花火 ●マッチ
- ※引火性のあるものは必ず水に浸してから
- 木炭 ●クラッカー ●着火剤
- 使い捨てカイロ ●保冷剤 など

燃やせないごみ

月1回第○■曜日

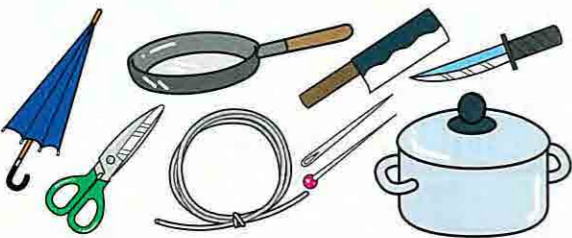
平成27年3月まで 平成27年4月から



▲(半)透明の袋 ▲指定ごみ袋(緑色)
(5、10、20、30、40ℓ) P.2

右図のとおりごみ袋に入れ、口をしぼって収集日の午前8時30分までにごみステーションに出してください。

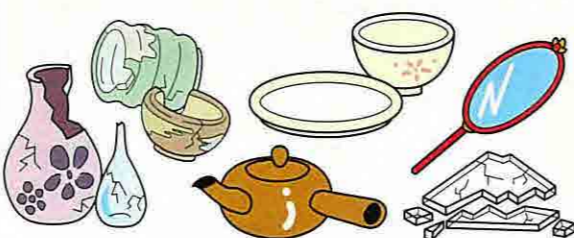
金属類



- 鍋・フライパン ●びんなどの金属製のふた
- 刃物類、はさみ、針 ●くぎ・ねじ、工具類
- 傘 ●針金 ●アルミ類(アルミ箔、簡易鍋など)
- 一斗缶(燃料・塗料・薬品用) など

※とがったもの、割れたものは紙などに包み、指定ごみ袋に入れて出してください。

陶磁器・ガラス類



- 皿 ●茶碗 ●コップ ●花瓶
- 急須 ●湯のみ ●鏡 ●ガラス など

電化製品



- 電話機・ファックス ●ドライヤー ●時計
- ラジカセなどの音楽プレイヤー
- 炊飯器 ●掃除機 ●電卓 など電化製品
- 付属するリモコン、コード、ケーブル類

※小型家電とは、電気・電池で動く電化製品とその付属品をいいます。

小型家電は拠点回収へ! P.18

使用済み小型家電には、金・銀・レアメタルなどの貴重な資源が含まれています。これらをリサイクルするため、市では回収拠点で小型家電を無料回収しています。

(袋に入らない大きさのものは「大型ごみ」で)

P.15

医療ごみの適正処理をお願いします

ご家庭での在宅医療の際に発生する医療ごみについては、下記のとおり適正処理するようお願いします。

●鋭利なもの、感染性のあるもの

- ・インスリン注射針
- ・穿刺針
- ・翼状針

…医療機関へ返却
ごみには出さないでください

●鋭利でないもの

- ・注射器本体(針以外)
- ・チューブ、カテーテル(針なし)
- ・ストーマ装具 など

…「燃やせるごみ」
☑マークのあるものは
「プラスチック製容器包装」

危険ごみ

月1回第○■曜日



▲透明または半透明の袋
(指定袋はありません)

それぞれの品目ごとに分けて、(半)透明の袋に入れて、収集日の午前8時30分までにごみステーションに出してください。

スプレー缶・カセットボンベ

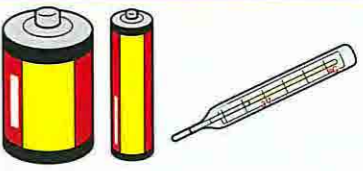


- 殺虫剤 ●消臭スプレー ●防水スプレー
- 制汗スプレー ●ヘアスプレー
- カセットコンロのガスボンベ など

▶できるだけ中身を使い切り、火気のない風通しのいい屋外で穴を開けて(ホームセンターなどで市販されているガス抜き器具を使うと便利です)

※ペンキなど塗料のスプレー缶は中身を使い切って「燃やせないごみ」

乾電池・水銀式体温計など



- 乾電池
- 水銀式の体温計、血圧計、温度計など水銀を含むもの

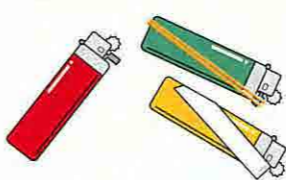
▶小型充電式電池・ボタン電池は回収協力店へ

▶リチウムコイン電池(型番BR・CR)はセロハンテープなどを巻いて絶縁し「燃やせないごみ」(絶縁しないと発火の恐れがあります)

▶デジタル式の体温計・温度計などは「燃やせないごみ」または「拠点回収(小型家電)」へ

※現在の国産乾電池には水銀は使用されていませんが、アルカリボタン電池や輸入乾電池などの一部に使われていることがあります。

ライター



- ライター(オイルライター、ガスライターなど)

▶できるだけ使い切ってから出す

▶中身が残っている場合は、火気のない風通しのいい屋外でガス抜きをして(輪ゴムや粘着テープでレバーを固定すると楽にガス抜きできます)

蛍光管



- 蛍光管・蛍光灯(直管型・環型・電球型)
- ▶購入時の箱に入れて出すこともできます
- ▶割れてしまった蛍光管(新聞などで包む)、LED電球・白熱球は「燃やせないごみ」

車両火災を防ぎましょう!

中身の残ったスプレー缶やライターを「燃やせないごみ」で出すと、ごみ収集車(パッカー車)の中で圧縮されて火災が発生し、ごみ収集に遅れが出るだけでなく、住民の皆様や収集業者にも危険が生じ、パッカー車の故障の原因にもなります。「危険ごみ」はパッカー車ではなくトラックで平積みにして回収しますので、必ず中身を使い切り、確実に危険ごみの収集日に出すようにしましょう。



プラスチック製容器包装

週1回 曜日



(半)透明の袋に入れて、収集日の午前8時30分までにごみステーションに出してください。
 ※すべて同じ袋に入れて結構です(下記の区分ごとに分ける必要はありません)

プラスチック製容器包装って?

購入した商品が入っていたプラスチック製の容器(入れもの)や包装(包んでいるもの)で、中身の商品を取り出したり、使った後で不用となるものです。対象のものには「プラ」マークがついています。
 だから…プラスチックの製品は対象にはなりません!



! 中身が残っていたり、汚れが付着しているものは、中身を取り除いて水で軽くすすいでから出してください。
 せっかく分けて出しても、汚れがついていたり異物が混入するとリサイクルができなくなってしまいます。(染み込んでしまった汚れや、においはついていても大丈夫です)

パック・カップ類



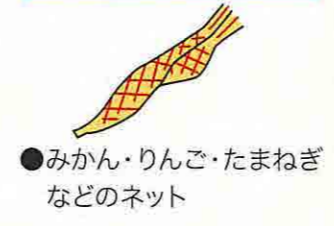
トレイ類



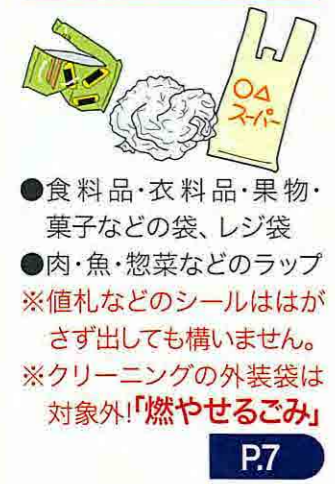
チューブ類



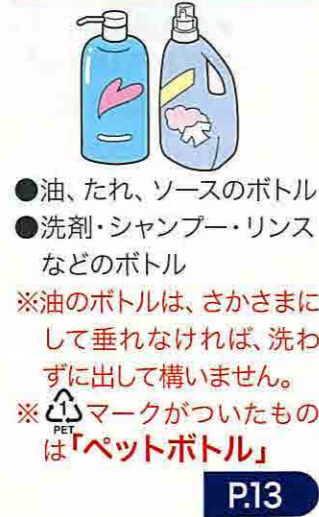
ネット類



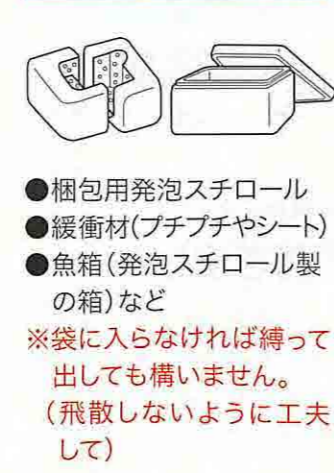
ポリ袋・ラップ類



ボトル類



緩衝材・発泡スチロール



その他



! 出し方のルール

- ①プラマークがあるか確認!
 対象物の表示にも注目!
- ②中身は残さずに使い切る!
 汚れがあるものは、拭き取るか水ですすいでください。
- ③ふたのあるものは必ず外して
 ボトルなどのふたが密閉されると収集、処理工程で圧縮するため、破裂するおそれがあります。
- ④二重袋にしない(小袋で分けない)
 選別、処理工程で袋を破る機械で中の袋が破れなくなります。プラスチック製容器包装は直接大袋に入れて出して下さい。



どうしても汚れが取れないものは「燃やせるごみ」へ
 せっかく分けていただいても、汚れていたらリサイクルすることができません。洗えばきれいになるものは工夫して洗ってください。安易に「燃やせるごみ」に出すのはやめましょう。

× プラスチック製容器包装ではありません!

同じプラスチックでも、「製品プラスチック」はプラスチック製容器包装には該当しません。迷ったら「容器(入れもの)や包装(包んでいるもの)になるかな?」と考えて、マークを探しましょう。

◆「燃やせるごみ」で収集します。 P.7

- ▲CD・ビデオテープとそのケース
- ▲ストロー
- ▲スプーン・フォーク
- ▲ボールペンなど文房具
- ▲おもちゃ
- ▲バケツ・洗面器
- ▲タッパー
- ▲ハンガー

汚れの落ちないもの

◆「危険ごみ」で収集します。 P.10

▲ライター
 中身を使い切る

◆「ペットボトル」で収集します。 P.13

PET
 ペットボトルの「本体」はプラスチック製容器包装ではありません。

! 実際にこんな異物が出されています!

- ▲刃物
- ▲ライター
- ▲プラスチック製品・乾電池など

びん・缶・ペットボトル

リサイクルステーション 収集日に関わらず 随時 出すことができます
ごみステーション 月2回 第○●□ 曜日

無料

リサイクルステーション それぞれの品目ごとの「かご」がありますので、袋に入れずに出してください。曜日を問わずいつでも出すことができます。



ごみステーション それぞれの品目ごとにまとめて、(半)透明の袋に入れて、収集日の午前8時30分までにごみステーションに出してください。

出し方のルール

- 軽くすずいで ※金属製のふた・キャップは「燃やせないごみ」で **P.9**
- つぶさずに
- 異物は絶対入れない ※プラスチック製のふた・キャップは「プラスチック製容器包装」へ **P.11**

(リングプルは取らずそのまま結構です) (ラベルははがさずそのまま結構です)

アルミ缶

- 飲料用のアルミ缶 (ジュース、ビールなど)
- 飲料用のアルミボトル

無色びん

- 飲料用のびん (ジュースなど)
- 調味料のびん (みりん、ジャムなど)
- 飲み薬のびんなど

ペットボトル

- ペットボトル識別マーク(上図)がついたボトル容器 (飲料、調味料など)

スチール缶

- 飲料用のスチール缶 (ジュース、コーヒーなど)
- 缶詰の缶、ふた
- その他の缶 (菓子、海苔、粉ミルクなど)

※塗料や油脂の缶はリサイクルできません。「燃やせないごみ」 **P.9**

※ごみステーションに出す場合は、アルミ缶とスチール缶を同じ袋に入れて出して構いません。(リサイクルステーションでは別のかごに分けて入れます)

茶色びん

- 飲料用のびん (ドリンク、酒など)
- 調味料のびん (しょう油など)
- 飲み薬のびんなど

※農薬・毒薬・劇薬のびんはリサイクルできません。「燃やせないごみ」 **P.9**

その他の色びん

- 飲料用のびん (酒など)
- 化粧品の乳白色のびんなど

キャップ → **P.9**

ラベル → **P.11**

ボトル本体 → **PET**

集団資源回収もご利用ください! P.23

アルミ缶や一升びん・ビールびんは、お住まいの地域で集団資源回収の対象になっている場合があります。集団資源回収は町内会等団体の収入となるので、積極的にご利用ください。

紙類

月1回 第○□ 曜日

無料

それぞれの品目ごとに、それぞれ記載の方法でまとめ、収集日の午前8時30分までにごみステーションに出してください。

ダンボール

●折りたたみ、ひもで束ねて

断面がこうなっているもの

紙パック

●洗って開き、ひもで束ねて

- 牛乳、酒、飲料などのパック
- ※アルミ蒸着のパック (内側が銀色のもの)も対象

雑がみ

●紙袋または透明・半透明の袋に入れるか、ひもで束ねて出す

シュレッター紙

透明・半透明の袋に入れて

- 菓子・食品などの空き箱、ティッシュの箱、ラップ・アルミホイルの箱、靴の箱、たばこの箱
- 包装紙、紙袋、封筒、手紙、便箋、名刺、はがき、OA書類、カレンダー、ノート、紙ファイル (金具・フィルム等は外して)
- トイレットペーパー・ラップ・アルミホイル・セロテープの芯

×これらの紙はリサイクルできません!

- においのついた紙(洗剤、線香など)
- 写真
- 感熱紙(レシートなど)
- 圧着(親展)はがき
- 防水加工された紙(紙コップなど)
- 粘着物のついた封筒
- 濡れたり汚れたりした紙
- 金・銀などの金属が箔押しされた紙

これらの紙は加工されていたり、汚れやにおいが付着しているため、リサイクルには不向きです。混ざってしまうと紙の原料としてリサイクルできなくなってしまいます。「燃やせるごみ」に出しましょう。 **P.7**

急いで紙を処理したい時は

下記の古紙回収協力店か、いわ☆ぴかへ直接持ち込むことができます。 **P.31**

岩見沢金属	2条西9丁目5-5	☎22-6316
(有)岩見沢古紙資源センター	南町7条3丁目4-1	☎25-0391
(有)大熊商事	9条西12丁目1-5	☎24-5635
(有)永井商店	栗沢町西本町45	☎45-2135
渡辺商店	3条東2丁目3-1	☎24-5795

引取時間/月～土 9:00～17:00

集団資源回収のご利用を!

新聞・雑誌は市の「紙類」収集には出せません。これらに限らず、お住まいの地域で集団資源回収 **P.23** を実施している場合はそちらを積極的にご利用ください。ダンボールや紙パックなども収集します。なお、シュレッター紙は集めていない地域がほとんどなので、市の回収をご利用ください。