

## 資料編

1. 建築物の耐震改修の促進に関する法律	資-1
2. 建築物の耐震改修の促進に関する法律施行令	資-8
3. 建築物の耐震診断及び耐震改修の促進を図るための基本的な方針	資-11
4. 北海道の地震被害想定等調査における本市の対象地震	資-16
5. 岩見沢市耐震改修促進計画に位置づける避難路	資-24
6. 岩見沢市の揺れやすさマップ	資-34
7. 岩見沢市の地域建物危険度マップ	資-37



# 1. 建築物の耐震改修の促進に関する法律

発 令 : 平成 7年10月27日 法律第123号  
最終改正 : 平成30年 6月27日 法律第67号

## 目次

- 第一章 総則（第一条—第三条）
- 第二章 基本方針及び都道府県耐震改修促進計画等（第四条—第六条）
- 第三章 建築物の所有者が講ずべき措置（第七条—第十六条）
- 第四章 建築物の耐震改修の計画の認定（第十七条—第二十一条）
- 第五章 建築物の地震に対する安全性に係る認定等（第二十二条—第二十四条）
- 第六章 区分所有建築物の耐震改修の必要性に係る認定等（第二十五条—第二十七条）
- 第七章 建築物の耐震改修に係る特例（第二十八条—第三十一条）
- 第八章 耐震改修支援センター（第三十二条—第四十二条）
- 第九章 罰則（第四十三条—第四十六条）

## 附則

### 第一章 総則

#### (目的)

第一条 この法律は、地震による建築物の倒壊等の被害から国民の生命、身体及び財産を保護するため、建築物の耐震改修の促進のための措置を講ずることにより建築物の地震に対する安全性の向上を図り、もって公共の福祉の確保に資することを目的とする。

#### (定義)

第二条 この法律において「耐震診断」とは、地震に対する安全性を評価することをいう。

2 この法律において「耐震改修」とは、地震に対する安全性の向上を目的として、増築、改築、修繕、模様替若しくは一部の除却又は敷地の整備をすることをいう。

3 この法律において「所管行政庁」とは、建築主事を置く市町村又は特別区の区域については当該市町村又は特別区の長をいい、その他の市町村又は特別区の区域については都道府県知事をいう。ただし、建築基準法（昭和二十五年法律第二百一十号）第九十七条の二第一項又は第九十七条の三第一項の規定により建築主事を置く市町村又は特別区の区域内の政令で定める建築物については、都道府県知事とする。

#### (国、地方公共団体及び国民の努力義務)

第三条 国は、建築物の耐震診断及び耐震改修の促進に資する技術に関する研究開発を促進するため、当該技術に関する情報の収集及び提供その他必要な措置を講ずるよう努めるものとする。

2 国及び地方公共団体は、建築物の耐震診断及び耐震改修の促進を図るため、資金の融通又はあっせん、資料の提供その他の措置を講ずるよう努めるものとする。

3 国及び地方公共団体は、建築物の耐震診断及び耐震改修の促進に関する国民の理解と協力を得るため、建築物の地震に対する安全性の向上に関する啓発及び知識の普及に努めるものとする。

4 国民は、建築物の地震に対する安全性を確保するとともに、その向上を図るよう努めるものとする。

### 第二章 基本方針及び都道府県耐震改修促進計画等

#### (基本方針)

第四条 国土交通大臣は、建築物の耐震診断及び耐震改修の促進を図るための基本的な方針（以下「基本方針」という。）を定めなければならない。

2 基本方針においては、次に掲げる事項を定めるものとする。

- 一 建築物の耐震診断及び耐震改修の促進に関する基本的な事項
  - 二 建築物の耐震診断及び耐震改修の実施に関する目標の設定に関する事項
  - 三 建築物の耐震診断及び耐震改修の実施について技術上の指針となるべき事項
  - 四 建築物の地震に対する安全性の向上に関する啓発及び知識の普及に関する基本的な事項
  - 五 次条第一項に規定する都道府県耐震改修促進計画の策定に関する基本的な事項その他建築物の耐震診断及び耐震改修の促進に関する重要事項
- 3 国土交通大臣は、基本方針を定め、又はこれを変更したときは、遅滞なく、これを公表しなければならない。
- (都道府県耐震改修促進計画)
- 第五条 都道府県は、基本方針に基づき、当該都道府県の区域内の建築物の耐震診断及び耐震改修の促進を図るための計画（以下「都道府県耐震改修促進計画」という。）を定めるものとする。
- 2 都道府県耐震改修促進計画においては、次に掲げる事項を定めるものとする。
- 一 当該都道府県の区域内の建築物の耐震診断及び耐震改修の実施に関する目標
  - 二 当該都道府県の区域内の建築物の耐震診断及び耐震改修の促進を図るための施策に関する事項
  - 三 建築物の地震に対する安全性の向上に関する啓発及び知識の普及に関する事項
  - 四 建築基準法第十条第一項から第三項までの規定による勧告又は命令その他建築物の地震に対する安全性を確保し、又はその向上を図るための措置の実施についての所管行政庁との連携に関する事項
  - 五 その他当該都道府県の区域内の建築物の耐震診断及び耐震改修の促進に関し必要な事項
- 3 都道府県は、次の各号に掲げる場合には、前項第二号に掲げる事項に、当該各号に定める事項を記載することができる。
- 一 病院、官公署その他大規模な地震が発生した場合においてその利用を確保することが公益上必要な建築物で政令で定めるものであって、既存耐震不適格建築物（地震に対する安全性に係る建築基準法又はこれに基づく命令若しくは条例の規定（以下「耐震関係規定」という。）に適合しない建築物で同法第三条第二項の規定の適用を受けているものをいう。以下同じ。）であるもの（その地震に対する安全性が明らかでないものとして政令で定める建築物（以下「耐震不明建築物」という。）に限る。）について、耐震診断を行わせ、及び耐震改修の促進を図ることが必要と認められる場合 当該建築物に関する事項及び当該建築物に係る耐震診断の結果の報告の期限に関する事項
  - 二 建築物が地震によって倒壊した場合においてその敷地に接する道路（相当数の建築物が集合し、又は集合することが確実と見込まれる地域を通過する道路その他国土交通省令で定める道路（以下「建築物集合地域通過道路等」という。）に限る。）の通行を妨げ、市町村の区域を越える相当多数の者の円滑な避難を困難とすることを防止するため、当該道路にその敷地が接する通行障害既存耐震不適格建築物（地震によって倒壊した場合においてその敷地に接する道路の通行を妨げ、多数の者の円滑な避難を困難とするおそれがあるものとして政令で定める建築物（第十四条第三号において「通行障害建築物」という。）であって既存耐震不適格建築物であるものをいう。以下同じ。）について、耐震診断を行わせ、又はその促進を図り、及び耐震改修の促進を図ることが必要と認められる場合 当該通行障害既存耐震不適格建築物の敷地に接する道路に関する事項及び当該通行障害既存耐震不適格建築物

(耐震不明建築物であるものに限る。)に係る耐震診断の結果の報告の期限に関する事項

三 建築物が地震によって倒壊した場合においてその敷地に接する道路(建築物集合地域通過道路等を除く。)の通行を妨げ、市町村の区域を越える相当多数の者の円滑な避難を困難とすることを防止するため、当該道路にその敷地が接する通行障害既存耐震不適格建築物の耐震診断及び耐震改修の促進を図ることが必要と認められる場合 当該通行障害既存耐震不適格建築物の敷地に接する道路に関する事項

四 特定優良賃貸住宅の供給の促進に関する法律(平成五年法律第五十二号。以下「特定優良賃貸住宅法」という。)第三条第四号に規定する資格を有する入居者をその全部又は一部について確保することができない特定優良賃貸住宅(特定優良賃貸住宅法第六条に規定する特定優良賃貸住宅をいう。以下同じ。)を活用し、第十九条に規定する計画認定建築物である住宅の耐震改修の実施に伴い仮住居を必要とする者(特定優良賃貸住宅法第三条第四号に規定する資格を有する者を除く。以下「特定入居者」という。)に対する仮住居を提供することが必要と認められる場合 特定優良賃貸住宅の特定入居者に対する賃貸に関する事項

五 前項第一号の目標を達成するため、当該都道府県の区域内において独立行政法人都市再生機構(以下「機構」という。)又は地方住宅供給公社(以下「公社」という。)による建築物の耐震診断及び耐震改修の実施が必要と認められる場合 機構又は公社による建築物の耐震診断及び耐震改修の実施に関する事項

4 都道府県は、都道府県耐震改修促進計画に前項第一号に定める事項を記載しようとするときは、当該事項について、あらかじめ、当該建築物の所有者(所有者以外に権原に基づきその建築物を使用する者がいるときは、その者及び所有者)の意見を聴かなければならない。

5 都道府県は、都道府県耐震改修促進計画に第三項第五号に定める事項を記載しようとするときは、当該事項について、あらかじめ、機構又は当該公社の同意を得なければならない。

6 都道府県は、都道府県耐震改修促進計画を定めたときは、遅滞なく、これを公表するとともに、当該都道府県の区域内の市町村にその写しを送付しなければならない。

7 第三項から前項までの規定は、都道府県耐震改修促進計画の変更について準用する。

(市町村耐震改修促進計画)

第六条 市町村は、都道府県耐震改修促進計画に基づき、当該市町村の区域内の建築物の耐震診断及び耐震改修の促進を図るための計画(以下「市町村耐震改修促進計画」という。)を定めるよう努めるものとする。

2 市町村耐震改修促進計画においては、おおむね次に掲げる事項を定めるものとする。

一 当該市町村の区域内の建築物の耐震診断及び耐震改修の実施に関する目標

二 当該市町村の区域内の建築物の耐震診断及び耐震改修の促進を図るための施策に関する事項

三 建築物の地震に対する安全性の向上に関する啓発及び知識の普及に関する事項

四 建築基準法第十条第一項から第三項までの規定による勧告又は命令その他建築物の地震に対する安全性を確保し、又はその向上を図るための措置の実施についての所管行政庁との連携に関する事項

五 その他当該市町村の区域内の建築物の耐震診断及び耐震改修の促進に関し必要な事項

3 市町村は、次の各号に掲げる場合には、前項第二号に掲げる事項に、当該各号に定める事項を記載することができる。

一 建築物が地震によって倒壊した場合においてその敷地に接する道路(建築物集合地域通過道路等に限る。)の通行を妨げ、当該市町村の区域における多数の者の円滑な避難を困難とすることを防止するため、当該道路にその敷地が接する通行障害既存耐震不適格建築物について、耐震診断を行わせ、又はその促進を図り、及び耐震改修の促進を図ることが必要と認められる場合 当該通行障害既存耐震不適格建築物の敷地に接する道路に関する事項及び当該通行障害既存耐震不適格建築物(耐震不明建築物であるものに限る。)に係る耐震診断の結果の報告の期限に関する事項

二 建築物が地震によって倒壊した場合においてその敷地に接する道路(建築物集合地域通過道路等を除く。)の通行を妨げ、当該市町村の区域における多数の者の円滑な避難を困難とすることを防止するため、当該道路にその敷地が接する通行障害既存耐震不適格建築物の耐震診断及び耐震改修の促進を図ることが必要と認められる場合 当該通行障害既存耐震不適格建築物の敷地に接する道路に関する事項

4 市町村は、市町村耐震改修促進計画を定めたときは、遅滞なく、これを公表しなければならない。

5 前二項の規定は、市町村耐震改修促進計画の変更について準用する。

第三章 建築物の所有者が講ずべき措置

(要安全確認計画記載建築物の所有者の耐震診断の義務)

第七条 次に掲げる建築物(以下「要安全確認計画記載建築物」という。)の所有者は、当該要安全確認計画記載建築物について、国土交通省令で定めるところにより、耐震診断を行い、その結果を、次の各号に掲げる建築物の区分に応じ、それぞれ当該各号に定める期限までに所管行政庁に報告しなければならない。

一 第五条第三項第一号の規定により都道府県耐震改修促進計画に記載された建築物 同号の規定により都道府県耐震改修促進計画に記載された期限

二 その敷地が第五条第三項第二号の規定により都道府県耐震改修促進計画に記載された道路に接する通行障害既存耐震不適格建築物(耐震不明建築物であるものに限る。) 同号の規定により都道府県耐震改修促進計画に記載された期限

三 その敷地が前条第三項第一号の規定により市町村耐震改修促進計画に記載された道路に接する通行障害既存耐震不適格建築物(耐震不明建築物であるもの)に限り、前号に掲げる建築物であるものを除く。) 同項第一号の規定により市町村耐震改修促進計画に記載された期限

(要安全確認計画記載建築物に係る報告命令等)

第八条 所管行政庁は、要安全確認計画記載建築物の所有者が前条の規定による報告をせず、又は虚偽の報告をしたときは、当該所有者に対し、相当の期限を定めて、その報告を行い、又はその報告の内容を是正すべきことを命ずることができる。

2 所管行政庁は、前項の規定による命令をしたときは、国土交通省令で定めるところにより、その旨を公表しなければならない。

3 所管行政庁は、第一項の規定により報告を命じようとする場合において、過失がなく当該報告を命ずべき者を確知することができず、かつ、これを放置することが著しく公益に反すると認められるときは、その者の負担において、耐震診断を自ら行い、又はその命じた者若しくは委任した者に行わせることができる。この場合においては、相当の期限を定めて、当該報告をすべき旨及びその期限までに当該報告をしないときは、所管行政庁又はその命じた者若しくは委任した者が耐震診断を行うべき旨を、あらかじめ、公告しなければならない。

(耐震診断の結果の公表)

第九条 所管行政庁は、第七条の規定による報告を受けたときは、国土交通省令で定めるところにより、当該報告の内容を公表しなければならない。前条第三項の規定により耐震診断を行い、又は行わせたときも、同様とする。(通行障害既存耐震不適格建築物の耐震診断に要する費用の負担)

第十条 都道府県は、第七条第二号に掲げる建築物の所有者から申請があったときは、国土交通省令で定めるところにより、同条の規定により行われた耐震診断の実施に要する費用を負担しなければならない。

2 市町村は、第七条第三号に掲げる建築物の所有者から申請があったときは、国土交通省令で定めるところにより、同条の規定により行われた耐震診断の実施に要する費用を負担しなければならない。

(要安全確認計画記載建築物の所有者の耐震改修の努力)

第十一条 要安全確認計画記載建築物の所有者は、耐震診断の結果、地震に対する安全性の向上を図る必要があると認められるときは、当該要安全確認計画記載建築物について耐震改修を行うよう努めなければならない。

(要安全確認計画記載建築物の耐震改修に係る指導及び助言並びに指示等)

第十二条 所管行政庁は、要安全確認計画記載建築物の耐震改修の適確な実施を確保するため必要があると認めるときは、要安全確認計画記載建築物の所有者に対し、基本方針のうち第四条第二項第三号の技術上の指針となるべき事項(以下「技術指針事項」という。)を勘案して、要安全確認計画記載建築物の耐震改修について必要な指導及び助言をすることができる。

2 所管行政庁は、要安全確認計画記載建築物について必要な耐震改修が行われていないと認めるときは、要安全確認計画記載建築物の所有者に対し、技術指針事項を勘案して、必要な指示をすることができる。

3 所管行政庁は、前項の規定による指示を受けた要安全確認計画記載建築物の所有者が、正当な理由がなく、その指示に従わなかったときは、その旨を公表することができる。

(要安全確認計画記載建築物に係る報告、検査等)

第十三条 所管行政庁は、第八条第一項並びに前条第二項及び第三項の規定の施行に必要な限度において、政令で定めるところにより、要安全確認計画記載建築物の所有者に対し、要安全確認計画記載建築物の地震に対する安全性に係る事項(第七条の規定による報告の対象となる事項を除く。)に関し報告させ、又はその職員に、要安全確認計画記載建築物、要安全確認計画記載建築物の敷地若しくは要安全確認計画記載建築物の工事現場に立ち入り、要安全確認計画記載建築物、要安全確認計画記載建築物の敷地、建築設備、建築材料、書類その他の物件を検査させることができる。ただし、住居に立ち入る場合においては、あらかじめ、その居住者の承諾を得なければならない。

2 前項の規定により立入検査をする職員は、その身分を示す証明書を携帯し、関係者に提示しなければならない。

3 第一項の規定による立入検査の権限は、犯罪捜査のために認められたものと解釈してはならない。

(特定既存耐震不適格建築物の所有者の努力)

第十四条 次に掲げる建築物であって既存耐震不適格建築物であるもの(要安全確認計画記載建築物であるものを除く。以下「特定既存耐震不適格建築物」という。)の所有者は、当該特定既存耐震不適格建築物について耐震診断を行い、その結果、地震に対する安全性の向上を図る必要があると認められるときは、当該特定既存耐震不適格建築物について耐震改修を行うよう努めなければならない。

一 学校、体育館、病院、劇場、観覧場、集会場、展示場、百貨店、事務所、老人ホームその他多数の者が利用する建築物で政令で定めるものであって政令で定める規模以上のもの

二 火薬類、石油類その他政令で定める危険物であって政令で定める数量以上のものの貯蔵場又は処理場の用途に供する建築物

三 その敷地が第五条第三項第二号若しくは第三号の規定により都道府県耐震改修促進計画に記載された道路又は第六条第三項の規定により市町村耐震改修促進計画に記載された道路に接する通行障害建築物

(特定既存耐震不適格建築物に係る指導及び助言並びに指示等)

第十五条 所管行政庁は、特定既存耐震不適格建築物の耐震診断及び耐震改修の適確な実施を確保するため必要があると認めるときは、特定既存耐震不適格建築物の所有者に対し、技術指針事項を勘案して、特定既存耐震不適格建築物の耐震診断及び耐震改修について必要な指導及び助言をすることができる。

2 所管行政庁は、次に掲げる特定既存耐震不適格建築物(第一号から第三号までに掲げる特定既存耐震不適格建築物にあっては、地震に対する安全性の向上を図ることが特に必要なものとして政令で定めるものであって政令で定める規模以上のものに限る。)について必要な耐震診断又は耐震改修が行われていないと認めるときは、特定既存耐震不適格建築物の所有者に対し、技術指針事項を勘案して、必要な指示をすることができる。

一 病院、劇場、観覧場、集会場、展示場、百貨店その他の不特定かつ多数の者が利用する特定既存耐震不適格建築物

二 小学校、老人ホームその他地震の際の避難確保上特に配慮を要する者が主として利用する特定既存耐震不適格建築物

三 前条第二号に掲げる建築物である特定既存耐震不適格建築物

四 前条第三号に掲げる建築物である特定既存耐震不適格建築物

3 所管行政庁は、前項の規定による指示を受けた特定既存耐震不適格建築物の所有者が、正当な理由がなく、その指示に従わなかったときは、その旨を公表することができる。

4 所管行政庁は、前二項の規定の施行に必要な限度において、政令で定めるところにより、特定既存耐震不適格建築物の所有者に対し、特定既存耐震不適格建築物の地震に対する安全性に係る事項に関し報告させ、又はその職員に、特定既存耐震不適格建築物、特定既存耐震不適格建築物の敷地若しくは特定既存耐震不適格建築物の工事現場に立ち入り、特定既存耐震不適格建築物、特定既存耐震不適格建築物の敷地、建築設備、建築材料、書類その他の物件を検査させることができる。

5 第十三条第一項ただし書、第二項及び第三項の規定は、前項の規定による立入検査について準用する。

(一定の既存耐震不適格建築物の所有者の努力等)

第十六条 要安全確認計画記載建築物及び特定既存耐震不適格建築物以外の既存耐震不適格建築物の所有者は、当該既存耐震不適格建築物について耐震診断を行い、必要に応じ、当該既存耐震不適格建築物について耐震改修を行うよう努めなければならない。

2 所管行政庁は、前項の既存耐震不適格建築物の耐震診断及び耐震改修の適確な実施を確保するため必要があると認めるときは、当該既存耐震不適格建築物の所有者に対し、技術指針事項を勘案して、当該既存耐震不適格建築物の耐震診断及び耐震改修について必要な指導及び助言をすることができる。

#### 第四章 建築物の耐震改修の計画の認定 (計画の認定)

第十七条 建築物の耐震改修をしようとする者は、国土交通省令で定めるところにより、建築物の耐震改修の計画を作成し、所管行政庁の認定を申請することができる。

2 前項の計画には、次に掲げる事項を記載しなければならない。

- 一 建築物の位置
- 二 建築物の階数、延べ面積、構造方法及び用途
- 三 建築物の耐震改修の事業の内容
- 四 建築物の耐震改修の事業に関する資金計画
- 五 その他国土交通省令で定める事項

3 所管行政庁は、第一項の申請があった場合において、建築物の耐震改修の計画が次に掲げる基準に適合すると認めるときは、その旨の認定（以下この章において「計画の認定」という。）をすることができる。

一 建築物の耐震改修の事業の内容が耐震関係規定又は地震に対する安全上これに準ずるものとして国土交通大臣が定める基準に適合していること。

二 前項第四号の資金計画が建築物の耐震改修の事業を確実に遂行するため適切なものであること。

三 第一項の申請に係る建築物、建築物の敷地又は建築物若しくはその敷地の部分が耐震関係規定及び耐震関係規定以外の建築基準法又はこれに基づく命令若しくは条例の規定に適合せず、かつ、同法第三条第二項の規定の適用を受けているものである場合において、当該建築物又は建築物の部分の増築、改築、大規模の修繕（同法第二条第十四号に規定する大規模の修繕をいう。）又は大規模の模様替（同法第十五号に規定する大規模の模様替をいう。）をしようとするものであり、かつ、当該工事後も、引き続き、当該建築物、建築物の敷地又は建築物若しくはその敷地の部分が耐震関係規定以外の同法又はこれに基づく命令若しくは条例の規定に適合しないこととなるものであるときは、前二号に掲げる基準のほか、次に掲げる基準に適合していること。

イ 当該工事が地震に対する安全性の向上を図るため必要と認められるものであり、かつ、当該工事後も、引き続き、当該建築物、建築物の敷地又は建築物若しくはその敷地の部分が耐震関係規定以外の建築基準法又はこれに基づく命令若しくは条例の規定に適合しないこととなることがやむを得ないと認められるものであること。

ロ 工事の計画（二以上の工事に分けて耐震改修の工事を行う場合にあつては、それぞれの工事の計画。第五号ロ及び第六号ロにおいて同じ。）に係る建築物及び建築物の敷地について、交通上の支障の度、安全上、防火上及び避難上の危険の度並びに衛生上及び市街地の環境の保全上の有害の度が高くないものであること。

四 第一項の申請に係る建築物が既存耐震不適格建築物である耐火建築物（建築基準法第二条第九号の二に規定する耐火建築物をいう。）である場合において、当該建築物について柱若しくは壁を設け、又は柱若しくははりの模様替をすることにより当該建築物が同法第二十七条第二項の規定に適合しないこととなるものであるときは、第一号及び第二号に掲げる基準のほか、次に掲げる基準に適合していること。

イ 当該工事が地震に対する安全性の向上を図るため必要と認められるものであり、かつ、当該工事により、当該建築物が建築基準法第二十七条第二項の規定に適合しないこととなることがやむを得ないと認められるものであること。

ロ 次に掲げる基準に適合し、防火上及び避難上支障がないと認められるものであること。

(1) 工事の計画に係る柱、壁又ははりの構造が国土交通省令で定める防火上の基準に適合していること。

(2) 工事の計画に係る柱、壁又ははりに係る火災が発生した場合の通報の方法が国土交通省令で定める防火上の基準に適合していること。

五 第一項の申請に係る建築物が既存耐震不適格建築物である場合において、当該建築物について増築をすることにより当該建築物が建築物の容積率（延べ面積の敷地面積に対する割合をいう。）に係る建築基準法又はこれに基づく命令若しくは条例の規定（イ及び第八項において「容積率関係規定」という。）に適合しないこととなるものであるときは、第一号及び第二号に掲げる基準のほか、次に掲げる基準に適合していること。

イ 当該工事が地震に対する安全性の向上を図るため必要と認められるものであり、かつ、当該工事により、当該建築物が容積率関係規定に適合しないこととなることがやむを得ないと認められるものであること。

ロ 工事の計画に係る建築物について、交通上、安全上、防火上及び衛生上支障がないと認められるものであること。

六 第一項の申請に係る建築物が既存耐震不適格建築物である場合において、当該建築物について増築をすることにより当該建築物が建築物の建蔽率（建築面積の敷地面積に対する割合をいう。）に係る建築基準法又はこれに基づく命令若しくは条例の規定（イ及び第九項において「建蔽率関係規定」という。）に適合しないこととなるものであるときは、第一号及び第二号に掲げる基準のほか、次に掲げる基準に適合していること。

イ 当該工事が地震に対する安全性の向上を図るため必要と認められるものであり、かつ、当該工事により、当該建築物が建蔽率関係規定に適合しないこととなることがやむを得ないと認められるものであること。

ロ 工事の計画に係る建築物について、交通上、安全上、防火上及び衛生上支障がないと認められるものであること。

4 第一項の申請に係る建築物の耐震改修の計画が建築基準法第六条第一項の規定による確認又は同法第十八条第二項の規定による通知を要するものである場合において、計画の認定をしようとするときは、所管行政庁は、あらかじめ、建築主事の同意を得なければならない。

5 建築基準法第九十三条の規定は所管行政庁が同法第六条第一項の規定による確認又は同法第十八条第二項の規定による通知を要する建築物の耐震改修の計画について計画の認定をしようとする場合について、同法第九十三条の二の規定は所管行政庁が同法第六条第一項の規定による確認を要する建築物の耐震改修の計画について計画の認定をしようとする場合について準用する。

6 所管行政庁が計画の認定をしたときは、次に掲げる建築物、建築物の敷地又は建築物若しくはその敷地の部分（以下この項において「建築物等」という。）については、建築基準法第三条第三項第三号及び第四号の規定にかかわらず、同条第二項の規定を適用する。

一 耐震関係規定に適合せず、かつ、建築基準法第三条第二項の規定の適用を受けている建築物等であつて、第三項第一号の国土交通大臣が定める基準に適合しているものとして計画の認定を受けたもの

二 計画の認定に係る第三項第三号の建築物等

7 所管行政庁が計画の認定をしたときは、計画の認定に係る第三項第四号の建築物については、建築基準法第二十七条第二項の規定は、適用しない。

8 所管行政庁が計画の認定をしたときは、計画の認定に係る第三項第五号の建築物については、容積率関係規定は、適用しない。

9 所管行政庁が計画の認定をしたときは、計画の認定に係る第三項第六号の建築物については、建蔽率関係規定は、適用しない。

10 第一項の申請に係る建築物の耐震改修の計画が建築基準法第六条第一項の規定による確認又は同法第十八条第二項の規定による通知を要するものである場合において、所管行政庁が計画の認定をしたときは、同法第六条第一項又は第十八条第三項の規定による確認済証の交付があったものとみなす。この場合において、所管行政庁は、その旨を建築主事に通知するものとする。

(計画の変更)

第十八条 計画の認定を受けた者(第二十八条第一項及び第三項を除き、以下「認定事業者」という。)は、当該計画の認定を受けた計画の変更(国土交通省令で定める軽微な変更を除く。)をしようとするときは、所管行政庁の認定を受けなければならない。

2 前条の規定は、前項の場合について準用する。

(計画認定建築物に係る報告の徴収)

第十九条 所管行政庁は、認定事業者に対し、計画の認定を受けた計画(前条第一項の規定による変更の認定があったときは、その変更後のもの。次条において同じ。)に係る建築物(以下「計画認定建築物」という。)の耐震改修の状況について報告を求めることができる。

(改善命令)

第二十条 所管行政庁は、認定事業者が計画の認定を受けた計画に従って計画認定建築物の耐震改修を行っていないと認めるときは、当該認定事業者に対し、相当の期限を定めて、その改善に必要な措置をとるべきことを命ずることができる。

(計画の認定の取消し)

第二十一条 所管行政庁は、認定事業者が前条の規定による処分違反したときは、計画の認定を取り消すことができる。

第五章 建築物の地震に対する安全性に係る認定等

(建築物の地震に対する安全性に係る認定)

第二十二条 建築物の所有者は、国土交通省令で定めるところにより、所管行政庁に対し、当該建築物について地震に対する安全性に係る基準に適合している旨の認定を申請することができる。

2 所管行政庁は、前項の申請があった場合において、当該申請に係る建築物が耐震関係規定又は地震に対する安全上これに準ずるものとして国土交通大臣が定める基準に適合していると認めるときは、その旨の認定をすることができる。

3 前項の認定を受けた者は、同項の認定を受けた建築物(以下「基準適合認定建築物」という。)、その敷地又はその利用に関する広告その他の国土交通省令で定めるもの(次項において「広告等」という。)に、国土交通省令で定めるところにより、当該基準適合認定建築物が前項の認定を受けている旨の表示を付することができる。

4 何人も、前項の規定による場合を除くほか、建築物、その敷地又はその利用に関する広告等に、同項の表示又はこれと紛らわしい表示を付してはならない。

(基準適合認定建築物に係る認定の取消し)

第二十三条 所管行政庁は、基準適合認定建築物が前条第二項の基準に適合しなくなったと認めるときは、同項の認定を取り消すことができる。

(基準適合認定建築物に係る報告、検査等)

第二十四条 所管行政庁は、前条の規定の施行に必要な限度において、政令で定めるところにより、第二十二條第二項の認定を受けた者に対し、基準適合認定建築物の地

震に対する安全性に係る事項に関し報告させ、又はその職員に、基準適合認定建築物、基準適合認定建築物の敷地若しくは基準適合認定建築物の工事現場に立ち入り、基準適合認定建築物、基準適合認定建築物の敷地、建築設備、建築材料、書類その他の物件を検査させることができる。

2 第十三条第一項ただし書、第二項及び第三項の規定は、前項の規定による立入検査について準用する。

第六章 区分所有建築物の耐震改修の必要性に係る認定等

(区分所有建築物の耐震改修の必要性に係る認定)

第二十五条 耐震診断が行われた区分所有建築物(二以上の区分所有者(建物の区分所有等に関する法律(昭和三十七年法律第六十九号)第二条第二項に規定する区分所有者をいう。以下同じ。))が存する建築物をいう。以下同じ。))の管理者等(同法第二十五条第一項の規定により選任された管理者(管理者がないときは、同法第三十四条の規定による集会において指定された区分所有者)又は同法第四十九条第一項の規定により置かれた理事をいう。))は、国土交通省令で定めるところにより、所管行政庁に対し、当該区分所有建築物について耐震改修を行う必要がある旨の認定を申請することができる。

2 所管行政庁は、前項の申請があった場合において、当該申請に係る区分所有建築物が地震に対する安全上耐震関係規定に準ずるものとして国土交通大臣が定める基準に適合していないと認めるときは、その旨の認定をすることができる。

3 前項の認定を受けた区分所有建築物(以下「要耐震改修認定建築物」という。))の耐震改修が建物の区分所有等に関する法律第十七条第一項に規定する共用部分の変更該当する場合における同項の規定の適用については、同項中「区分所有者及び議決権の各四分の三以上の多数による集会の決議」とあるのは「集会の決議」とし、同項ただし書の規定は、適用しない。

(要耐震改修認定建築物の区分所有者の耐震改修の努力)

第二十六条 要耐震改修認定建築物の区分所有者は、当該要耐震改修認定建築物について耐震改修を行うよう努めなければならない。

(要耐震改修認定建築物の耐震改修に係る指導及び助言並びに指示等)

第二十七条 所管行政庁は、要耐震改修認定建築物の区分所有者に対し、技術指針事項を勧告して、要耐震改修認定建築物の耐震改修について必要な指導及び助言をすることができる。

2 所管行政庁は、要耐震改修認定建築物について必要な耐震改修が行われていないと認めるときは、要耐震改修認定建築物の区分所有者に対し、技術指針事項を勧告して、必要な指示をすることができる。

3 所管行政庁は、前項の規定による指示を受けた要耐震改修認定建築物の区分所有者が、正当な理由がなく、その指示に従わなかったときは、その旨を公表することができる。

4 所管行政庁は、前二項の規定の施行に必要な限度において、政令で定めるところにより、要耐震改修認定建築物の区分所有者に対し、要耐震改修認定建築物の地震に対する安全性に係る事項に関し報告させ、又はその職員に、要耐震改修認定建築物、要耐震改修認定建築物の敷地若しくは要耐震改修認定建築物の工事現場に立ち入り、要耐震改修認定建築物、要耐震改修認定建築物の敷地、建築設備、建築材料、書類その他の物件を検査させることができる。

5 第十三条第一項ただし書、第二項及び第三項の規定は、前項の規定による立入検査について準用する。

## 第七章 建築物の耐震改修に係る特例

(特定優良賃貸住宅の入居者の資格に係る認定の基準の特例)

第二十八条 第五条第三項第四号の規定により都道府県耐震改修促進計画に特定優良賃貸住宅の特定入居者に対する賃貸に関する事項を記載した都道府県の区域内において、特定優良賃貸住宅法第五条第一項に規定する認定事業者は、特定優良賃貸住宅の全部又は一部について特定優良賃貸住宅法第三条第四号に規定する資格を有する入居者を国土交通省令で定める期間以上確保することができないときは、特定優良賃貸住宅法の規定にかかわらず、都道府県知事（市の区域内にあっては、当該市の長。第三項において同じ。）の承認を受けて、その全部又は一部を特定入居者に賃貸することができる。

2 前項の規定により特定優良賃貸住宅の全部又は一部を賃貸する場合においては、当該賃貸借を、借地借家法（平成三年法律第九十号）第三十八条第一項の規定による建物の賃貸借（国土交通省令で定める期間を上回らない期間を定めたものに限る。）としなければならない。

3 特定優良賃貸住宅法第五条第一項に規定する認定事業者が第一項の規定による都道府県知事の承認を受けた場合における特定優良賃貸住宅法第十一条第一項の規定の適用については、同項中「処分」とあるのは、「処分又は建築物の耐震改修の促進に関する法律（平成七年法律第二百二十三号）第二十八条第二項の規定」とする。

(機構の業務の特例)

第二十九条 第五条第三項第五号の規定により都道府県耐震改修促進計画に機構による建築物の耐震診断及び耐震改修の実施に関する事項を記載した都道府県の区域内において、機構は、独立行政法人都市再生機構法（平成十五年法律第百号）第十一条に規定する業務のほか、委託に基づき、政令で定める建築物（同条第三項第二号の住宅又は同項第四号の施設であるものに限る。）の耐震診断及び耐震改修の業務を行うことができる。

(公社の業務の特例)

第三十条 第五条第三項第五号の規定により都道府県耐震改修促進計画に公社による建築物の耐震診断及び耐震改修の実施に関する事項を記載した都道府県の区域内において、公社は、地方住宅供給公社法（昭和四十年法律第二百二十四号）第二十一条に規定する業務のほか、委託により、住宅の耐震診断及び耐震改修並びに市街地において自ら又は委託により行った住宅の建設と一体として建設した商店、事務所等の用に供する建築物及び集団住宅の存する団地の居住者の利便に供する建築物の耐震診断及び耐震改修の業務を行うことができる。

2 前項の規定により公社の業務が行われる場合には、地方住宅供給公社法第四十九条第三号中「第二十一条に規定する業務」とあるのは、「第二十一条に規定する業務及び建築物の耐震改修の促進に関する法律（平成七年法律第二百二十三号）第三十条第一項に規定する業務」とする。

(独立行政法人住宅金融支援機構の資金の貸付けについての配慮)

第三十一条 独立行政法人住宅金融支援機構は、法令及びその事業計画の範囲内において、計画認定建築物である住宅の耐震改修が円滑に行われるよう、必要な資金の貸付けについて配慮するものとする。

## 第八章 耐震改修支援センター

(耐震改修支援センター)

第三十二条 国土交通大臣は、建築物の耐震診断及び耐震改修の実施を支援することを目的とする一般社団法人又は一般財団法人その他営利を目的としない法人であつて、第三十四条に規定する業務（以下「支援業務」という。）に関し次に掲げる基準に適合すると認められるものを、

その申請により、耐震改修支援センター（以下「センター」という。）として指定することができる。

一 職員、支援業務の実施の方法その他の事項についての支援業務の実施に関する計画が、支援業務の適確な実施のために適切なものであること。

二 前号の支援業務の実施に関する計画を適確に実施するに足りる経理的及び技術的な基礎を有するものであること。

三 役員又は職員の構成が、支援業務の公正な実施に支障を及ぼすおそれがないものであること。

四 支援業務以外の業務を行っている場合には、その業務を行うことによつて支援業務の公正な実施に支障を及ぼすおそれがないものであること。

五 前各号に定めるもののほか、支援業務を公正かつ適確に行うことができるものであること。

(指定の公示等)

第三十三条 国土交通大臣は、前条の規定による指定（以下単に「指定」という。）をしたときは、センターの名称及び住所並びに支援業務を行う事務所の所在地を公示しなければならない。

2 センターは、その名称若しくは住所又は支援業務を行う事務所の所在地を変更しようとするときは、変更しようとする日の二週間前までに、その旨を国土交通大臣に届け出なければならない。

3 国土交通大臣は、前項の規定による届出があつたときは、その旨を公示しなければならない。

(業務)

第三十四条 センターは、次に掲げる業務を行うものとする。

一 認定事業者が行う計画認定建築物である要安全確認計画記載建築物及び特定既存耐震不適格建築物の耐震改修に必要な資金の貸付けを行った国土交通省令で定める金融機関の要請に基づき、当該貸付けに係る債務の保証をすること。

二 建築物の耐震診断及び耐震改修に関する情報及び資料の収集、整理及び提供を行うこと。

三 建築物の耐震診断及び耐震改修に関する調査及び研究を行うこと。

四 前三号に掲げる業務に附帯する業務を行うこと。

(業務の委託)

第三十五条 センターは、国土交通大臣の認可を受けて、前条第一号に掲げる業務（以下「債務保証業務」という。）のうち債務の保証の決定以外の業務の全部又は一部を金融機関その他の者に委託することができる。

2 金融機関は、他の法律の規定にかかわらず、前項の規定による委託を受け、当該業務を行うことができる。

(債務保証業務規程)

第三十六条 センターは、債務保証業務に関する規程（以下「債務保証業務規程」という。）を定め、国土交通大臣の認可を受けなければならない。これを変更しようとするときも、同様とする。

2 債務保証業務規程で定めるべき事項は、国土交通省令で定める。

3 国土交通大臣は、第一項の認可をした債務保証業務規程が債務保証業務の公正かつ適確な実施上不適当となつたと認めるときは、その債務保証業務規程を変更すべきことを命ずることができる。

(事業計画等)

第三十七条 センターは、毎事業年度、国土交通省令で定めるところにより、支援業務に係る事業計画及び収支予算を作成し、当該事業年度の開始前に（指定を受けた日の属する事業年度にあっては、その指定を受けた後遅滞なく）、国土交通大臣の認可を受けなければならない。これを変更しようとするときも、同様とする。



2 センターは、毎事業年度、国土交通省令で定めるところにより、支援業務に係る事業報告書及び収支決算書を作成し、当該事業年度経過後三月以内に、国土交通大臣に提出しなければならない。

(区分経理)

第三十八条 センターは、国土交通省令で定めるところにより、次に掲げる業務ごとに経理を区分して整理しなければならない。

- 一 債務保証業務及びこれに附帯する業務
- 二 第三十四条第二号及び第三号に掲げる業務並びにこれらに附帯する業務

(帳簿の備付け等)

第三十九条 センターは、国土交通省令で定めるところにより、支援業務に関する事項で国土交通省令で定めるものを記載した帳簿を備え付け、これを保存しなければならない。

2 前項に定めるもののほか、センターは、国土交通省令で定めるところにより、支援業務に関する書類で国土交通省令で定めるものを保存しなければならない。

(監督命令)

第四十条 国土交通大臣は、支援業務の公正かつ適確な実施を確保するため必要があると認めるときは、センターに対し、支援業務に関し監督上必要な命令をすることができる。

(センターに係る報告、検査等)

第四十一条 国土交通大臣は、支援業務の公正かつ適確な実施を確保するため必要があると認めるときは、センターに対し支援業務若しくは資産の状況に関し必要な報告を求め、又はその職員に、センターの事務所に立ち入り、支援業務の状況若しくは帳簿、書類その他の物件を検査させ、若しくは関係者に質問させることができる。

2 前項の規定により立入検査をする職員は、その身分を示す証明書を携帯し、関係者に提示しなければならない。

3 第一項の規定による立入検査の権限は、犯罪捜査のために認められたものと解釈してはならない。

(指定の取消し等)

第四十二条 国土交通大臣は、センターが次の各号のいずれかに該当するときは、その指定を取り消すことができる。

- 一 第三十三条第二項又は第三十七条から第三十九条までの規定のいずれかに違反したとき。
- 二 第三十六条第一項の認可を受けた債務保証業務規程によらないで債務保証業務を行ったとき。
- 三 第三十六条第三項又は第四十条の規定による命令に違反したとき。
- 四 第三十二条各号に掲げる基準に適合していないと認めるとき。
- 五 センター又はその役員が、支援業務に関し著しく不適当な行為をしたとき。
- 六 不正な手段により指定を受けたとき。

2 国土交通大臣は、前項の規定により指定を取り消したときは、その旨を公示しなければならない。

第九章 罰則

第四十三条 第八条第一項の規定による命令に違反した者は、百万円以下の罰金に処する。

第四十四条 第十三条第一項、第十五条第四項又は第二十七条第四項の規定による報告をせず、若しくは虚偽の報告をし、又はこれらの規定による検査を拒み、妨げ、若しくは忌避した者は、五十万円以下の罰金に処する。

第四十五条 次の各号のいずれかに該当する者は、三十万円以下の罰金に処する。

- 一 第十九条、第二十四条第一項又は第四十一条第一項の規定による報告をせず、又は虚偽の報告をした者

二 第二十二條第四項の規定に違反して、表示を付した者

三 第二十四条第一項又は第四十一条第一項の規定による検査を拒み、妨げ、又は忌避した者

四 第三十九条第一項の規定に違反して、帳簿を備え付けず、帳簿に記載せず、若しくは帳簿に虚偽の記載をし、又は帳簿を保存しなかつた者

五 第三十九条第二項の規定に違反した者

六 第四十一条第一項の規定による質問に対して答弁せず、又は虚偽の答弁をした者

第四十六条 法人の代表者又は法人若しくは人の代理人、使用人その他の従業者が、その法人又は人の業務に関し、前三条の違反行為をしたときは、行為者を罰するほか、その法人又は人に対しても各本条の刑を科する。

附 則

(略)

## 2. 建築物の耐震改修の促進に関する法律施行令

発 令 : 平成 7年12月22日 政令第429号  
最終改正 : 平成30年11月30日 政令第323号

(都道府県知事が所管行政庁となる建築物)

第一条 建築物の耐震改修の促進に関する法律（以下「法」という。）第二条第三項ただし書の政令で定める建築物のうち建築基準法（昭和二十五年法律第二百一号）第九十七条の二第一項の規定により建築主事を置く市町村の区域内のものは、同法第六条第一項第四号に掲げる建築物（その新築、改築、増築、移転又は用途の変更に關して、法律並びにこれに基づく命令及び条例の規定により都道府県知事の許可を必要とするものを除く。）以外の建築物とする。

2 法第二条第三項ただし書の政令で定める建築物のうち建築基準法第九十七条の三第一項の規定により建築主事を置く特別区の区域内のものは、次に掲げる建築物（第二号に掲げる建築物にあつては、地方自治法（昭和二十二年法律第六十七号）第二百五十二条の十七の二第一項の規定により同号に規定する処分に関する事務を特別区が処理することとされた場合における当該建築物を除く。）とする。

一 延べ面積（建築基準法施行令（昭和二十五年政令第三百三十八号）第二条第一項第四号に規定する延べ面積をいう。）が一万平方米を超える建築物

二 その新築、改築、増築、移転又は用途の変更に關して、建築基準法第五十一条（同法第八十七条第二項及び第三項において準用する場合を含む。）（市町村都市計画審議会が置かれている特別区にあつては、卸売市場、と畜場及び産業廃棄物処理施設に係る部分に限る。）並びに同法以外の法律並びにこれに基づく命令及び条例の規定により都知事の許可を必要とする建築物

(都道府県耐震改修促進計画に記載することができる公益上必要な建築物)

第二条 法第五条第三項第一号の政令で定める公益上必要な建築物は、次に掲げる施設である建築物とする。

一 診療所

二 電気通信事業法（昭和五十九年法律第八十六号）第二条第四号に規定する電気通信事業の用に供する施設

三 電気事業法（昭和三十九年法律第七十号）第二条第一項第十六号に規定する電気事業の用に供する施設

四 ガス事業法（昭和二十九年法律第五十一号）第二条第十一項に規定するガス事業の用に供する施設

五 液化石油ガスの保安の確保及び取引の適正化に関する法律（昭和四十二年法律第四百九十九号）第二条第三項に規定する液化石油ガス販売事業の用に供する施設

六 水道法（昭和三十二年法律第七十七号）第三条第二項に規定する水道事業又は同条第四項に規定する水道用水供給事業の用に供する施設

七 下水道法（昭和三十二年法律第七十九号）第二条第三号に規定する公共下水道又は同条第四号に規定する流域下水道の用に供する施設

八 熱供給事業法（昭和四十七年法律第八十八号）第二条第二項に規定する熱供給事業の用に供する施設

九 火葬場

十 汚物処理場

十一 廃棄物の処理及び清掃に関する法律施行令（昭和四十六年政令第三百号。次号において「廃棄物処理法施行令」という。）第五条第一項に規定するごみ処理施設

十二 廃棄物処理法施行令第七条第一号から第十三号の二までに掲げる産業廃棄物の処理施設（工場その他の建築物に附属するもので、当該建築物において生じた廃棄物のみの処理を行うものを除く。）

十三 鉄道事業法（昭和六十一年法律第九十二号）第二条第一項に規定する鉄道事業の用に供する施設

十四 軌道法（大正十年法律第七十六号）第一条第一項に規定する軌道の用に供する施設

十五 道路運送法（昭和二十六年法律第八十三号）第三条第一号イに規定する一般乗合旅客自動車運送事業の用に供する施設

十六 貨物自動車運送事業法（平成元年法律第八十三号）第二条第二項に規定する一般貨物自動車運送事業の用に供する施設

十七 自動車ターミナル法（昭和三十四年法律第三百十六号）第二条第八項に規定する自動車ターミナル事業の用に供する施設

十八 港湾法（昭和二十五年法律第二百十八号）第二条第五項に規定する港湾施設

十九 空港法（昭和三十一年法律第八十号）第二条に規定する空港の用に供する施設

二十 放送法（昭和二十五年法律第三百二十二号）第二条第二号に規定する基幹放送の用に供する施設

二十一 工業用水道事業法（昭和三十二年法律第八十四号）第二条第四項に規定する工業用水道事業の用に供する施設

二十二 災害対策基本法（昭和三十六年法律第二百二十三号）第二条第十号に規定する地域防災計画において災害応急対策に必要な施設として定められたものその他これに準ずるものとして国土交通省令で定めるもの

(耐震不明建築物の要件)

第三条 法第五条第三項第一号の政令で定めるその地震に対する安全性が明らかでない建築物は、昭和五十六年五月三十一日以前に新築の工事に着手したものとする。ただし、同年六月一日以後に増築、改築、大規模の修繕又は大規模の模様替の工事（次に掲げるものを除く。）に着手し、建築基準法第七条第五項、第七条の二第五項又は第十八条第十八項の規定による検査済証の交付（以下この条において単に「検査済証の交付」という。）を受けたもの（建築基準法施行令第三百七十七条の十四第一号に定める建築物の部分（以下この条において「独立部分」という。）が二以上ある建築物にあつては、当該二以上の独立部分の全部について同日以後にこれらの工事に着手し、検査済証の交付を受けたものに限る。）を除く。

一 建築基準法第八十六条の八第一項の規定による認定を受けた全体計画に係る二以上の工事のうち最後の工事以外の増築、改築、大規模の修繕又は大規模の模様替の工事

二 建築基準法施行令第三百七十七条の二第三号に掲げる範囲内の増築又は改築の工事であつて、増築又は改築後の建築物の構造方法が同号イに適合するもの

三 建築基準法施行令第三百七十七条の十二第一項に規定する範囲内の大規模の修繕又は大規模の模様替の工事

(通行障害建築物の要件)

第四条 法第五条第三項第二号の政令で定める建築物は、次に掲げるものとする。

一 そのいずれかの部分の高さが、当該部分から前面道路の境界線までの水平距離に、次のイ又はロに掲げる場合の区分に応じ、それぞれ当該イ又はロに定める距離（これによることが不相当である場合として国土交通省令で定める場合においては、当該前面道路の幅員が十二メートル以下のときは六メートルを超える範囲において、当該前面道路の幅員が十二メートルを超えるときは六メートル以上の範囲において、国土交通省

令で定める距離)を加えた数値を超える建築物(次号に掲げるものを除く。)

イ 当該前面道路の幅員が十二メートル以下の場合 六メートル

ロ 当該前面道路の幅員が十二メートルを超える場合 当該前面道路の幅員の二分の一に相当する距離

二 その前面道路に面する部分の長さが二十五メートル(これよることが不適当である場合として国土交通省令で定める場合においては、八メートル以上二十五メートル未満の範囲において国土交通省令で定める長さ)を超え、かつ、その前面道路に面する部分のいずれかの高さが、当該部分から当該前面道路の境界線までの水平距離に当該前面道路の幅員の二分の一に相当する距離(これよることが不適当である場合として国土交通省令で定める場合においては、二メートル以上の範囲において国土交通省令で定める距離)を加えた数値を二・五で除して得た数値を超える組積造の塀であって、建物(土地に定着する工作物のうち屋根及び柱又は壁を有するもの(これに類する構造のものを含む。))をいう。)に附属するもの

(要安全確認計画記載建築物に係る報告及び立入検査)

第五条 所管行政庁は、法第十三条第一項の規定により、要安全確認計画記載建築物の所有者に対し、当該要安全確認計画記載建築物につき、当該要安全確認計画記載建築物の設計及び施工並びに構造の状況に係る事項のうち地震に対する安全性に係るもの並びに当該要安全確認計画記載建築物の耐震診断及び耐震改修の状況(法第七条の規定による報告の対象となる事項を除く。)に関し報告させることができる。

2 所管行政庁は、法第十三条第一項の規定により、その職員に、要安全確認計画記載建築物、要安全確認計画記載建築物の敷地又は要安全確認計画記載建築物の工事現場に立ち入り、当該要安全確認計画記載建築物並びに当該要安全確認計画記載建築物の敷地、建築設備、建築材料及び設計図書その他の関係書類を検査させることができる。

(多数の者が利用する特定既存耐震不適格建築物の要件)

第六条 法第十四条第一号の政令で定める建築物は、次に掲げるものとする。

- 一 ボーリング場、スケート場、水泳場その他これらに類する運動施設
- 二 診療所
- 三 映画館又は演芸場
- 四 公会堂
- 五 卸売市場又はマーケットその他の物品販売業を営む店舗
- 六 ホテル又は旅館
- 七 賃貸住宅(共同住宅に限る。)、寄宿舎又は下宿
- 八 老人短期入所施設、保育所、福祉ホームその他これらに類するもの
- 九 老人福祉センター、児童厚生施設、身体障害者福祉センターその他これらに類するもの
- 十 博物館、美術館又は図書館
- 十一 遊技場
- 十二 公衆浴場
- 十三 飲食店、キャバレー、料理店、ナイトクラブ、ダンスホールその他これらに類するもの
- 十四 理髪店、質屋、貸衣装屋、銀行その他これらに類するサービス業を営む店舗
- 十五 工場
- 十六 車両の停車場又は船舶若しくは航空機の発着場を構成する建築物で旅客の乗降又は待合いの用に供するもの
- 十七 自動車車庫その他の自動車又は自転車の停留又は駐車のための施設

十八 保健所、税務署その他これらに類する公益上必要な建築物

2 法第十四条第一号の政令で定める規模は、次の各号に掲げる建築物の区分に応じ、それぞれ当該各号に定める階数及び床面積の合計(当該各号に掲げる建築物の用途に供する部分の床面積の合計をいう。以下この項において同じ。)とする。

一 幼稚園、幼保連携型認定こども園又は保育所 階数二及び床面積の合計五百平方メートル

二 小学校、中学校、義務教育学校、中等教育学校の前期課程若しくは特別支援学校(以下「小学校等」という。)、老人ホーム又は前項第八号若しくは第九号に掲げる建築物(保育所を除く。) 階数二及び床面積の合計千平方メートル

三 学校(幼稚園、小学校等及び幼保連携型認定こども園を除く。)、病院、劇場、観覧場、集会場、展示場、百貨店、事務所又は前項第一号から第七号まで若しくは第十号から第十八号までに掲げる建築物 階数三及び床面積の合計千平方メートル

四 体育館 階数一及び床面積の合計千平方メートル

3 前項各号のうち二以上の号に掲げる建築物の用途を兼ねる場合における法第十四条第一号の政令で定める規模は、同項の規定にかかわらず、同項各号に掲げる建築物の区分に応じ、それぞれ当該各号に定める階数及び床面積の合計に相当するものとして国土交通省令で定める階数及び床面積の合計とする。

(危険物の貯蔵場等の用途に供する特定既存耐震不適格建築物の要件)

第七条 法第十四条第二号の政令で定める危険物は、次に掲げるものとする。

一 消防法(昭和二十三年法律第八十六号)第二条第七項に規定する危険物(石油類を除く。)

二 危険物の規制に関する政令(昭和三十四年政令第三百六号)別表第四備考第六号に規定する可燃性固体類又は同表備考第八号に規定する可燃性液体類

三 マッチ

四 可燃性のガス(次号及び第六号に掲げるものを除く。)

五 圧縮ガス

六 液化ガス

七 毒物及び劇物取締法(昭和二十五年法律第三百三号)第二条第一項に規定する毒物又は同条第二項に規定する劇物(液体又は気体のものに限る。)

2 法第十四条第二号の政令で定める数量は、次の各号に掲げる危険物の区分に応じ、それぞれ当該各号に定める数量(第六号及び第七号に掲げる危険物にあっては、温度が零度で圧力が一気圧の状態における数量とする。)とする。

一 火薬類 次に掲げる火薬類の区分に応じ、それぞれに定める数量

イ 火薬 十トン

ロ 爆薬 五トン

ハ 工業雷管若しくは電気雷管又は信号雷管 五十万個

ニ 銃用雷管 五百万個

ホ 実包若しくは空包、信管若しくは火管又は電気導火線 五万個

ヘ 導爆線又は導火線 五百キロメートル

ト 信号炎管若しくは信号火箭(せん)又は煙火 二トン

チ その他の火薬又は爆薬を使用した火工品 当該火工品の原料となる火薬又は爆薬の区分に応じ、それぞれイ又はロに定める数量

二 消防法第二条第七項に規定する危険物 危険物の規制に関する政令別表第三の類別の欄に掲げる類、品名の欄に掲げる品名及び性質の欄に掲げる性状に応じ、

それぞれ同表の指定数量の欄に定める数量の十倍の数量

三 危険物の規制に関する政令別表第四備考第六号に規定する可燃性固体類 三十トン

四 危険物の規制に関する政令別表第四備考第八号に規定する可燃性液体類 二十立方メートル

五 マッチ 三百マッチトン

六 可燃性のガス（次号及び第八号に掲げるものを除く。） 二万立方メートル

七 圧縮ガス 二十万立方メートル

八 液化ガス 二千トン

九 毒物及び劇物取締法第二条第一項に規定する毒物（液体又は気体のものに限る。） 二十トン

十 毒物及び劇物取締法第二条第二項に規定する劇物（液体又は気体のものに限る。） 二百トン

3 前項各号に掲げる危険物の二種類以上を貯蔵し、又は処理しようとする場合においては、同項各号に定める数量は、貯蔵し、又は処理しようとする同項各号に掲げる危険物の数量の数値をそれぞれ当該各号に定める数量の数値で除し、それらの商を加えた数値が一である場合の数量とする。

（所管行政庁による指示の対象となる特定既存耐震不適格建築物の要件）

第八条 法第十五条第二項の政令で定める特定既存耐震不適格建築物は、次に掲げる建築物である特定既存耐震不適格建築物とする。

一 体育館（一般公共の用に供されるものに限る。）、ボーリング場、スケート場、水泳場その他これらに類する運動施設

二 病院又は診療所

三 劇場、観覧場、映画館又は演芸場

四 集会場又は公会堂

五 展示場

六 百貨店、マーケットその他の物品販売業を営む店舗

七 ホテル又は旅館

八 老人福祉センター、児童厚生施設、身体障害者福祉センターその他これらに類するもの

九 博物館、美術館又は図書館

十 遊技場

十一 公衆浴場

十二 飲食店、キャバレー、料理店、ナイトクラブ、ダンスホールその他これらに類するもの

十三 理髪店、質屋、貸衣装屋、銀行その他これらに類するサービス業を営む店舗

十四 車両の停車場又は船舶若しくは航空機の発着場を構成する建築物で旅客の乗降又は待合いの用に供するもの

十五 自動車車庫その他の自動車又は自転車の停留又は駐車のための施設で、一般公共の用に供されるもの

十六 保健所、税務署その他これらに類する公益上必要な建築物

十七 幼稚園、小学校等又は幼保連携型認定こども園

十八 老人ホーム、老人短期入所施設、保育所、福祉ホームその他これらに類するもの

十九 法第十四条第二号に掲げる建築物

2 法第十五条第二項の政令で定める規模は、次の各号に掲げる建築物の区分に応じ、それぞれ当該各号に定める床面積の合計（当該各号に掲げる建築物の用途に供する部分の床面積の合計をいう。以下この項において同じ。）とする。

一 前項第一号から第十六号まで又は第十八号に掲げる建築物（保育所を除く。） 床面積の合計二千平方メートル

二 幼稚園、幼保連携型認定こども園又は保育所 床面積の合計七百五十平方メートル

三 小学校等 床面積の合計千五百平方メートル

四 前項第十九号に掲げる建築物 床面積の合計五百平方メートル

3 前項第一号から第三号までのうち二以上の号に掲げる建築物の用途を兼ねる場合における法第十五条第二項の政令で定める規模は、前項の規定にかかわらず、同項第一号から第三号までに掲げる建築物の区分に応じ、それぞれ同項第一号から第三号までに定める床面積の合計に相当するものとして国土交通省令で定める床面積の合計とする。

（特定既存耐震不適格建築物に係る報告及び立入検査）

第九条 所管行政庁は、法第十五条第四項の規定により、前条第一項の特定既存耐震不適格建築物で同条第二項に規定する規模以上のもの及び法第十五条第二項第四号に掲げる特定既存耐震不適格建築物の所有者に対し、これらの特定既存耐震不適格建築物につき、当該特定既存耐震不適格建築物の設計及び施工並びに構造の状況に係る事項のうち地震に対する安全性に係るもの並びに当該特定既存耐震不適格建築物の耐震診断及び耐震改修の状況に関し報告させることができる。

2 所管行政庁は、法第十五条第四項の規定により、その職員に、前条第一項の特定既存耐震不適格建築物で同条第二項に規定する規模以上のもの及び法第十五条第二項第四号に掲げる特定既存耐震不適格建築物、これらの特定既存耐震不適格建築物の敷地又はこれらの特定既存耐震不適格建築物の工事現場に立ち入り、当該特定既存耐震不適格建築物並びに当該特定既存耐震不適格建築物の敷地、建築設備、建築材料及び設計図書その他の関係書類を検査させることができる。

（基準適合認定建築物に係る報告及び立入検査）

第十条 所管行政庁は、法第二十四条第一項の規定により、法第二十二条第二項の認定を受けた者に対し、当該認定に係る基準適合認定建築物につき、当該基準適合認定建築物の設計及び施工並びに構造の状況に係る事項のうち地震に対する安全性に係るもの並びに当該基準適合認定建築物の耐震診断の状況に関し報告させることができる。

2 所管行政庁は、法第二十四条第一項の規定により、その職員に、基準適合認定建築物、基準適合認定建築物の敷地又は基準適合認定建築物の工事現場に立ち入り、当該基準適合認定建築物並びに当該基準適合認定建築物の敷地、建築設備、建築材料及び設計図書その他の関係書類を検査させることができる。

（要耐震改修認定建築物に係る報告及び立入検査）

第十一条 所管行政庁は、法第二十七条第四項の規定により、要耐震改修認定建築物の区分所有者に対し、当該要耐震改修認定建築物につき、当該要耐震改修認定建築物の設計及び施工並びに構造の状況に係る事項のうち地震に対する安全性に係るもの並びに当該要耐震改修認定建築物の耐震診断及び耐震改修の状況に関し報告させることができる。

2 所管行政庁は、法第二十七条第四項の規定により、その職員に、要耐震改修認定建築物、要耐震改修認定建築物の敷地又は要耐震改修認定建築物の工事現場に立ち入り、当該要耐震改修認定建築物並びに当該要耐震改修認定建築物の敷地、建築設備、建築材料及び設計図書その他の関係書類を検査させることができる。

（独立行政法人都市再生機構の業務の特例の対象となる建築物）

第十二条 法第二十九条の政令で定める建築物は、独立行政法人都市再生機構法（平成十五年法律第百号）第十一条第三項第二号の住宅（共同住宅又は長屋に限る。）又は同項第四号の施設である建築物とする。

附 則

（略）

### 3. 建築物の耐震診断及び耐震改修の促進を図るための基本的な方針

告 示：平成18年 1月25日 国土交通省告示第 184号  
最終改正：令和 3年12月21日 国土交通省告示第1537号

建築物の耐震改修の促進に関する法律(平成七年法律第百二十三号)第四条第一項の規定に基づき、建築物の耐震診断及び耐震改修の促進を図るための基本的な方針を次のように策定したので、同条第三項の規定により告示する。  
建築物の耐震診断及び耐震改修の促進を図るための基本的な方針

平成七年一月の阪神・淡路大震災では、地震により六千四百三十四人の尊い命が奪われた。このうち地震による直接的な死者数は五千五百二人であり、さらにこの約九割の四千八百三十一人が住宅・建築物の倒壊等によるものであった。この教訓を踏まえて、建築物の耐震改修の促進に関する法律(以下「法」という。)が制定された。

しかし近年、平成十六年十月の新潟県中越地震、平成十七年三月の福岡県西方沖地震、平成二十年六月の岩手・宮城県内陸地震、平成二十八年四月の熊本地震、平成三十年九月の北海道胆振東部地震など大地震が頻発しており、特に平成二十三年三月に発生した東日本大震災は、これまでの想定をはるかに超える巨大な地震・津波により、一度の災害で戦後最大の人命が失われるなど、甚大な被害をもたらした。また、東日本大震災においては、津波による沿岸部の建築物の被害が圧倒的であったが、内陸市町村においても建築物に大きな被害が発生した。さらに、平成三十年六月の大阪府北部を震源とする地震においては塀に被害が発生した。このように、我が国において、大地震はいつでも発生してもおかしくない状況にあるとの認識が広がっている。また、南海トラフ地震、日本海溝・千島海溝周辺海溝型地震及び首都直下地震については、発生の切迫性が指摘され、ひとたび地震が発生すると被害は甚大なものと想定されており、特に、南海トラフ巨大地震については、東日本大震災を上回る被害が想定されている。

建築物の耐震改修については、建築物の耐震化緊急対策方針(平成十七年九月中央防災会議決定)において、全国的に取り組むべき「社会全体の国家的な緊急課題」とされるとともに、南海トラフ地震防災対策推進基本計画(令和三年五月中央防災会議決定)において、十年後に死者数を概ね八割、建築物の全壊棟数を概ね五割、被害想定から減少させるという目標の達成のため、重点的に取り組むべきものとして位置づけられているところである。また、首都直下地震緊急対策推進基本計画(平成二十七年三月閣議決定)においては、十年後に死者数及び建築物の全壊棟数を被害想定から半減させるという目標の達成のため、あらゆる対策の大前提として強力に推進すべきものとして位置づけられているところである。特に切迫性の高い地震については発生までの時間が限られていることから、効果的かつ効率的に建築物の耐震改修等を実施することが求められている。

この告示は、このような認識の下に、建築物の耐震診断及び耐震改修の促進を図るため、基本的な方針を定めるものである。

#### 一 建築物の耐震診断及び耐震改修の促進に関する基本的な事項

##### 1 国、地方公共団体、所有者等の役割分担

住宅・建築物の耐震化の促進のためには、まず、住宅・建築物の所有者等が、地域防災対策を自らの問題、地域の問題として意識して取り組むことが不可欠である。国及び地方公共団体は、こうした所有者等の取組をできる限り支援するという観点から、所有者等にと

って耐震診断及び耐震改修を行いやすい環境の整備や負担軽減のための制度の構築など必要な施策を講じ、耐震改修の実施の阻害要因となっている課題を解決していくべきである。

##### 2 公共建築物の耐震化の促進

公共建築物については、災害時には学校は避難場所等として活用され、病院では災害による負傷者の治療が、国及び地方公共団体の庁舎では被害情報収集や災害対策指示が行われるなど、多くの公共建築物が応急活動の拠点として活用される。このため、平常時の利用者の安全確保だけでなく、災害時の拠点施設としての機能確保の観点からも公共建築物の耐震性確保が求められるとの認識のもと、強力に公共建築物の耐震化の促進に取り組むべきである。具体的には、国及び地方公共団体は、各施設の耐震診断を速やかに行い、耐震性に係るリストを作成及び公表するとともに、構造耐力上主要な部分に加え、非構造部材及び建築設備に係るより高い耐震性の確保に配慮しつつ、整備目標及び整備プログラムの策定等を行い、計画的かつ重点的な耐震化の促進に積極的に取り組むべきである。

また、公共建築物について、法第二十二条第三項の規定に基づく表示を積極的に活用すべきである。

##### 3 法に基づく指導等の実施

所管行政庁は、法に基づく指導等を次のイからハマまでに掲げる建築物の区分に応じ、それぞれ当該イからハマまでに定める措置を適切に実施すべきである。

###### イ 耐震診断義務付け対象建築物

法第七条に規定する要安全確認計画記載建築物については、所管行政庁は、その所有者に対して、所有する建築物が耐震診断の実施及び耐震診断の結果の報告義務の対象建築物となっている旨の十分な周知を行い、その確実な実施を図るべきである。また、期限までに耐震診断の結果を報告しない所有者に対しては、個別の通知等を行うことにより、耐震診断結果の報告を促すように促し、それでもなお報告しない場合にあっては、法第八条第一項の規定に基づき、当該所有者に対し、相当の期限を定めて、耐震診断の結果の報告を行うべきことを命ずるとともに、その旨を公報、ホームページ等で公表すべきである。

法第九条(法附則第三条第三項において準用する場合を含む。)の規定に基づく報告の内容の公表については、建築物の耐震改修の促進に関する法律施行規則(平成七年建設省令第二十八号。以下「規則」という。)第二十二条(規則附則第三条において準用する場合を含む。)の規定により、所管行政庁は、当該報告の内容をとりまとめた上で公表しなければならないが、当該公表後に耐震改修等により耐震性が確保された建築物については、公表内容にその旨を付記するなど、迅速に耐震改修等に取り組んだ建築物所有者が不利になることのないよう、営業上の競争環境等にも十分に配慮し、丁寧な運用を行うべきである。

また、所管行政庁は、報告された耐震診断の結果を踏まえ、耐震診断義務付け対象建築物(法第七条に規定する要安全確認計画記載建築物及び法附則第三条第一項に規定する要緊急安全確認大規模建築物をいう。以下同じ。)の所有者に対して、法第十二条第一項(法附則第三条第三項において準用する場合を含む。)の規定に基づく指導及び助言を実施すべきである。また、指導に従わない者に対しては同条第二項の規定に基づき必要な指示を行い、正当な理由がなく、その指示に従わなかったときは、その旨を公報、ホームページ等を通じて公表すべきである。

さらに、指導・助言、指示等を行ったにもかかわらず、当該耐震診断義務付け対象建築物の所有者が必要な対策をとらなかった場合には、所管行政庁は、構造耐力上主要な部分の地震に対する安全性について著し

く保安上危険であると認められる建築物(別添の建築物の耐震診断及び耐震改修の実施について技術上の指針となるべき事項(以下「技術指針事項」という。))第一第一号又は第二号の規定により構造耐力上主要な部分の地震に対する安全性を評価した結果、地震の震動及び衝撃に対して倒壊し、又は崩壊する危険性が高いと判断された建築物をいう。以下同じ。)については速やかに建築基準法(昭和二十五年法律第二百一十号)第十条第三項の規定に基づく命令を、損傷、腐食その他の劣化が進み、そのまま放置すれば著しく保安上危険となるおそれがあると認められる建築物については、同条第一項の規定に基づく勧告や同条第二項の規定に基づく命令を行うべきである。

#### ロ 指示対象建築物

法第十五条第二項に規定する特定既存耐震不適格建築物(以下「指示対象建築物」という。)については、所管行政庁は、その所有者に対して、所有する建築物が指示対象建築物である旨の周知を図るとともに、同条第一項の規定に基づく指導及び助言を実施するよう努め、指導に従わない者に対しては同条第二項の規定に基づき必要な指示を行い、正当な理由がなく、その指示に従わなかったときは、その旨を公報、ホームページ等を通じて公表すべきである。

また、指導・助言、指示等を行ったにもかかわらず、当該指示対象建築物の所有者が必要な対策をとらなかった場合には、所管行政庁は、構造耐力上主要な部分の地震に対する安全性について著しく保安上危険であると認められる建築物については速やかに建築基準法第十条第三項の規定に基づく命令を、損傷、腐食その他の劣化が進み、そのまま放置すれば著しく保安上危険となるおそれがあると認められる建築物については、同条第一項の規定に基づく勧告や同条第二項の規定に基づく命令を行うべきである。

#### ハ 指導・助言対象建築物

法第十四条に規定する特定既存耐震不適格建築物(指示対象建築物を除く。)については、所管行政庁は、その所有者に対して、法第十五条第一項の規定に基づく指導及び助言を実施するよう努めるべきである。また、法第十六条第一項に規定する既存耐震不適格建築物についても、所管行政庁は、その所有者に対して、同条第二項の規定に基づく指導及び助言を実施するよう努めるべきである。

#### 4 計画の認定等による耐震改修の促進

所管行政庁は、法第十七条第三項の計画の認定、法第二十二条第二項の認定、法第二十五条第二項の認定について、適切かつ速やかな認定が行われるよう努めるべきである。

国は、これらの認定について、所管行政庁による適切かつ速やかな認定が行われるよう、必要な助言、情報提供等を行うこととする。

#### 5 所有者等の費用負担の軽減等

耐震診断及び耐震改修に要する費用は、建築物の状況や工事の内容により様々であるが、相当の費用を要することから、所有者等の費用負担の軽減を図ることが課題となっている。このため、地方公共団体は、所有者等に対する耐震診断及び耐震改修に係る助成制度等の整備や耐震改修促進税制の普及に努め、密集市街地や緊急輸送道路・避難路沿いの建築物の耐震化を促進するなど、重点的な取組を行うことが望ましい。特に、耐震診断義務付け対象建築物については早急な耐震診断の実施及び耐震改修の促進が求められることから、特に重点的な予算措置が講じられることが望ましい。国は、地方公共団体に対し、必要な助言、補助・交付金、税の優遇措置等の制度に係る情報提供等を行うこととする。

また、法第三十二条の規定に基づき指定された耐震改修支援センター(以下「センター」という。)が債務保証業務、情報提供業務等を行うこととしているが、国は、センターを指定した場合においては、センターの業務が適切に運用されるよう、センターに対して必要な指導等を行うとともに、地方公共団体に対し、必要な情報提供等を行うこととする。

さらに、所有者等が耐震改修工事を行う際に仮住居の確保が必要となる場合については、地方公共団体が、公共賃貸住宅の空室の紹介等に努めることが望ましい。

#### 6 相談体制の整備及び情報提供の充実

近年、悪質なりフォーム工事詐欺による被害が社会問題となっており、住宅・建築物の所有者等が安心して耐震診断及び耐震改修を実施できる環境整備が重要な課題となっている。特に、「どの事業者に頼めばよいか」、「工事費用は適正か」、「工事内容は適切か」、「改修の効果はあるのか」等の不安に対応する必要がある。このため、国は、センター等と連携し、耐震診断及び耐震改修に関する相談窓口を設置するとともに、耐震診断及び耐震改修の実施が可能な建築士及び事業者の一覧や、耐震改修工法の選択や耐震診断・耐震改修費用の判断の参考となる事例集を作成し、ホームページ等で公表を行い、併せて、地方公共団体に対し、必要な助言、情報提供等を行うこととする。また、地方公共団体は、耐震診断及び耐震改修に関する窓口を設置し、所有者等の個別の事情に応じた助言を行うよう努めるべきであるとともに、関係部局、センター等と連携し、先進的な取組事例、耐震改修事例、一般的な工事費用、専門家・事業者情報、助成制度概要等について、情報提供の充実を図ることが望ましい。

#### 7 専門家・事業者の育成及び技術開発

適切な耐震診断及び耐震改修が行われるためには、専門家・事業者が耐震診断及び耐震改修について必要な知識、技術等の更なる習得に努め、資質の向上を図ることが望ましい。国及び地方公共団体は、センター等の協力を得て、講習会や研修会の開催、受講者の登録・紹介制度の整備等に努めるものとする。特に、耐震診断義務付け対象建築物の耐震診断が円滑に行われるよう、国は、登録資格者講習(規則第五条に規定する登録資格者講習をいう。以下同じ。)の十分な頻度による実施、建築士による登録資格者講習の受講の促進のための情報提供の充実を図るものとする。

また、簡易な耐震改修工法の開発やコストダウン等が促進されるよう、国及び地方公共団体は、関係団体と連携を図り、耐震診断及び耐震改修に関する調査及び研究を実施することとする。

#### 8 地域における取組の推進

地方公共団体は、地域に根ざした専門家・事業者の育成、町内会や学校等を単位とした地震防災対策への取組の推進、NPO との連携や地域における取組に対する支援、地域ごとに関係団体等からなる協議会の設置等を行うことが考えられる。国は、地方公共団体に対し、必要な助言、情報提供等を行うこととする。

#### 9 その他の地震時の安全対策

地方公共団体及び関係団体は、ブロック塀等の倒壊防止、屋根瓦、窓ガラス、天井、外壁等の非構造部材の脱落防止、地震時のエレベーター内の閉じ込め防止、エスカレーター等の脱落防止、給湯設備の転倒防止、配管等の設備の落下防止等の対策を所有者等に促すとともに、自らが所有する建築物についてはこれらの対策の実施に努めるべきである。さらに、これらの対策に係る建築基準法令の規定に適合しない建築物で同法第三条第二項の適用を受けているものについては、改修の実施及びその促進を図るべきである。また、南海トラフ沿いの巨大地震による長周期地震動に関する報告(平成二十七年十二月)を踏まえて、長周期地震動対策



を推進すべきである。国は、地方公共団体及び関係団体に對し、必要な助言、情報提供等を行うこととする。

## 二 建築物の耐震診断及び耐震改修の実施に関する目標の設定に関する事項

### 1 建築物の耐震化の現状

平成三十年の統計調査に基づき、我が国の住宅については総数約五千三百六十万戸のうち、約七百万戸（約十三パーセント）が耐震性が不十分であり、耐震化率は約八十七パーセントと推計されている。この推計では、耐震性が不十分な住宅は、平成十五年の約千五百五十万戸から十五年間で約四百五十万戸減少し、そのうち耐震改修によるものは十五年間で約七十五万戸と推計されている。

また、耐震診断義務付け対象建築物のうち、要緊急安全確認大規模建築物については、令和三年四月一日時点で耐震診断結果が公表されている約一万千棟のうち、約千百棟（約十パーセント）が耐震性が不十分であり、耐震化率は約九十パーセントである。なお、要安全確認計画記載建築物を含めた場合の耐震化率は、約七十三パーセントとなっている。

### 2 建築物の耐震診断及び耐震改修の目標の設定

南海トラフ地震防災対策推進基本計画、首都直下地震緊急対策推進基本計画及び住生活基本計画（令和三年三月閣議決定）における目標を踏まえ、令和十二年までに耐震性が不十分な住宅を、令和七年までに耐震性が不十分な耐震診断義務付け対象建築物を、それぞれおおむね解消することを目指す。

## 三 建築物の耐震診断及び耐震改修の実施について技術上の指針となるべき事項

建築物の耐震診断及び耐震改修は、既存の建築物について、現行の耐震関係規定に適合しているかどうかを調査し、これに適合しない場合には、適合させるために必要な改修を行うことが基本である。しかしながら、既存の建築物については、耐震関係規定に適合していることを詳細に調査することや、適合しない部分を完全に適合させることが困難な場合がある。このような場合には、建築物の所有者等は、技術指針事項に基づいて耐震診断を行い、その結果に基づいて必要な耐震改修を行うべきである。

## 四 建築物の地震に対する安全性の向上に関する啓発及び知識の普及に関する基本的な事項

建築物の所有者等が、地震防災対策を自らの問題、地域の問題として意識することができるよう、地方公共団体は、過去に発生した地震の被害と対策、発生のおそれがある地震の概要と地震による危険性の程度等を記載した地図（以下「地震防災マップ」という。）、建築物の耐震性能や免震等の技術情報、地域での取組の重要性等について、関係部局と連携しつつ、町内会等や各種メディアを活用して啓発及び知識の普及を図ることが考えられる。国は、地方公共団体に対し、必要な助言及び情報提供等を行うこととする。

また、地方公共団体が適切な情報提供を行うことができるよう、地方公共団体とセンターとの間で必要な情報の共有及び連携が図られることが望ましい。

## 五 都道府県耐震改修促進計画の策定に関する基本的な事項

その他建築物の耐震診断及び耐震改修の促進に関する重要事項

### 1 都道府県耐震改修促進計画の策定に関する基本的な事項

#### イ 都道府県耐震改修促進計画の基本的な考え方

都道府県は、法第五条第一項の規定に基づく都道府県耐震改修促進計画（以下単に「都道府県耐震改修促進計画」という。）の改定に当たっては、道路部局、防災部局、衛生部局、観光部局、商工部局、福祉部局、教育委員会等とも連携するとともに、都道府県内の市町村の耐震化の目標や施策との整合を図るため、市町村と協議会を設置する等の取組を行いながら、市町村の

区域を超える広域的な見地からの調整を図る必要がある施策等を中心に見直すことが考えられ、建築物の耐震改修の促進に関する法律施行令の一部を改正する政令（平成三十年政令第三百二十三号。以下「改正令」という。）の施行に伴う改定を行っていない都道府県にあっては、改正令の趣旨を踏まえ、できるだけ速やかに改定すべきである。

また、都道府県耐震改修促進計画に基づく施策が効果的に実現できるよう、その改定に当たっては、法に基づく指導・助言、指示等を行う所管行政庁と十分な調整を行うべきである。

なお、都道府県は、耐震化の進捗状況や新たな施策の実施等にあわせて、適宜、都道府県耐震改修促進計画の見直しを行うことが望ましい。

### ロ 建築物の耐震診断及び耐震改修の実施に関する目標

都道府県耐震改修促進計画においては、二の目標を踏まえ、各都道府県において想定される地震の規模、被害の状況、建築物の耐震化の現状等を勘案し、目標を定めることとする。なお、都道府県は、定めた目標について、一定期間ごとに検証すべきである。

特に耐震診断義務付け対象建築物については、早急に耐震化を促進すべき建築物である。このため、都道府県耐震改修促進計画に法第五条第三項第一号及び第二号に定める事項を記載する場合においては早期に記載するとともに、二の目標を踏まえ、耐震診断義務付け対象建築物の耐震化の目標を設定すべきである。また、耐震診断結果の報告を踏まえ、耐震化の状況を検証すべきである。

さらに、庁舎、病院、学校等の公共建築物については、関係部局と協力し、可能な限り用途ごとに目標を設定すべきである。このため、国土交通省は関係省庁と連携を図り、都道府県に對し、必要な助言及び情報提供を行うこととする。

### ハ 建築物の耐震診断及び耐震改修の促進を図るための施策

都道府県耐震改修促進計画においては、都道府県、市町村、建築物の所有者等との役割分担の考え方、実施する事業の方針等基本的な取組方針について定めるとともに、具体的な支援策の概要、安心して耐震改修等を行うことができるようにするための環境整備、地震時の総合的な安全対策に関する事業の概要等を定めることが望ましい。

また、庁舎、病院、学校等の公共建築物については、関係部局と協力し、耐震診断を行い、その結果の公表に取り組むとともに、重点化を図りながら着実な耐震化を推進するため、具体的な整備プログラム等を作成することが望ましい。

法第五条第三項第一号の規定に基づき定めるべき公益上必要な建築物は、地震時における災害応急対策の拠点となる施設や避難所となる施設等であるが、例えば庁舎、病院、学校の体育館等の公共建築物のほか、病院、ホテル・旅館、福祉施設等の民間建築物のうち、災害対策基本法（昭和三十六年法律第二百二十三号）第二条第十号に規定する地域防災計画や防災に関する計画等において、大規模な地震が発生した場合においてその利用を確保することが公益上必要な建築物として定められたものについても、積極的に定めることが考えられる。なお、公益上必要な建築物を定めようとするときは、法第五条第四項の規定に基づき、あらかじめ、当該建築物の所有者等の意見を勘案し、例えば特別積合せ貨物運送以外の一般貨物自動車運送事業の用に供する施設である建築物等であって、大規模な地震が発生した場合に公益上必要な建築物として実際に利用される見込みがないものまで定めることがないよう留意すべきである。

法第五条第三項第二号又は第三号の規定に基づき定めるべき道路は、沿道の建築物の倒壊によって緊急車

両の通行や住民の避難の妨げになるおそれがある道路であるが、例えば緊急輸送道路、避難路、通学路等避難場所と連絡する道路その他密集市街地内の道路等を定めることが考えられる。特に緊急輸送道路のうち、市町村の区域を越えて、災害時の拠点施設を連絡する道路であり、災害時における多数の者の円滑な避難、救急・消防活動の実施、避難者への緊急物資の輸送等の観点から重要な道路については、沿道の建築物の耐震化を図ることが必要な道路として定めるべきである。

このうち、現に相当数の建築物が集合し、又は集合することが確実と見込まれる地域を通過する道路、公園や学校等の重要な避難場所と連絡する道路その他の地域の防災上の観点から重要な道路については、同項第二号の規定に基づき早期に通行障害建築物の耐震診断を行わせ、耐震化を図ることが必要な道路として定めることが考えられる。

また、通学路等の沿道のブロック塀等の実態把握を進め、住民の避難等の妨げとなるおそれの高い道路についても、沿道のブロック塀等の耐震化を図ることが必要な道路として定めるべきである。

改正令の施行の際、現に同号の規定に基づき通行障害既存耐震不適格建築物(耐震不明建築物であるものに限る。以下同じ。)に係る耐震診断の結果の報告の期限に関する事項が都道府県耐震改修促進計画に記載されている場合においては、必要に応じて、当該都道府県耐震改修促進計画を速やかに改定し、建築物の耐震改修の促進に関する法律施行令(平成七年政令第四百二十九号)第四条第二号に規定する組積造の塀に係る耐震診断の結果の報告の期限に関する事項を別に記載すべきである。ただし、やむを得ない事情により当該都道府県耐震改修促進計画を速やかに改定することが困難な場合においては、改正令の施行の際現に法第五条第三項第二号の規定に基づき当該都道府県耐震改修促進計画に記載されている通行障害既存耐震不適格建築物に係る耐震診断の結果の報告の期限に関する事項は、建築物の耐震改修の促進に関する法律施行令第四条第一号に規定する建築物に係るものであるとみなす。また、同条第二号に規定する組積造の塀については、規則第四条の二の規定により、地域の実情に応じて、都道府県知事が耐震診断義務付け対象建築物となる塀の長さ等を規則で定めることができることに留意すべきである。

さらに、同項第四号の規定に基づく特定優良賃貸住宅に関する事項は、法第二十八条の特例の適用の考え方等について定めることが望ましい。

加えて、同項第五号の規定に基づく独立行政法人都市再生機構又は地方住宅供給公社(以下「機構等」という。)による建築物の耐震診断及び耐震改修の実施に関する事項は、機構等が耐震診断及び耐震改修を行う地域、建築物の種類等について定めることが考えられる。なお、独立行政法人都市再生機構による耐震診断及び耐震改修の業務及び地域は、原則として都市再生に資するものに限定するとともに、地域における民間事業者による業務を補完して行うよう留意する。

## 二 建築物の地震に対する安全性の向上に関する啓発及び知識の普及

都道府県耐震改修促進計画においては、四を踏まえ、個々の建築物の所在地を識別可能とする程度に詳細な地震防災マップの作成について盛り込むとともに、相談窓口の設置、パンフレットの作成・配布、セミナー・講習会の開催、耐震診断及び耐震改修に係る情報提供等、啓発及び知識の普及に係る事業について定めることが望ましい。特に、地震防災マップの作成及び相談窓口の設置は、都道府県内の全ての市町村において措置されるよう努めるべきである。

また、地域における地震時の危険箇所の点検等を通じて、住宅・建築物の耐震化のための啓発活動や危険なブロック塀の改修・撤去等の取組を行うことが効果的であり、必要に応じ、市町村との役割分担のもと、町内会や学校等との連携策についても定めるべきである。

### ホ 建築基準法による勧告又は命令等の実施

法に基づく指導・助言、指示等について、所管行政庁は、優先的に実施すべき建築物の選定及び対応方針、公表の方法等について定めることが望ましい。

また、所管行政庁は、法第十二条第三項(法附則第三条第三項において準用する場合を含む。)又は法第十五条第三項の規定による公表を行ったにもかかわらず、建築物の所有者が耐震改修を行わない場合には、建築基準法第十条第一項の規定による勧告、同条第二項又は第三項の規定による命令等を実施すべきであり、その実施の考え方、方法等について定めることが望ましい。

## 2 市町村耐震改修促進計画の策定に関する基本的な事項

### イ 市町村耐震改修促進計画の基本的な考え方

平成十七年三月に中央防災会議において決定された地震防災戦略において、東海地震及び東南海・南海地震の被害を受けるおそれのある地方公共団体については地域目標を定めることが要請され、その他の地域においても減災目標を策定することが必要とされている。こうしたことを踏まえ、法第六条第一項において、基礎自治体である市町村においても、都道府県耐震改修促進計画に基づき、市町村耐震改修促進計画を定めるよう努めるものとされたところであり、可能な限り全ての市町村において市町村耐震改修促進計画が策定されることが望ましい。

市町村耐震改修促進計画の策定及び改定に当たっては、道路部局、防災部局、衛生部局、観光部局、商工部局、福祉部局、教育委員会等とも連携するとともに、都道府県の耐震化の目標や施策との整合を図るため、都道府県と協議会を設置する等の取組を行いながら、より地域固有の状況に配慮して作成することが考えられ、改正令の施行前に市町村耐震改修促進計画を策定しているが、改正令の施行に伴う改定を行っていない市町村は、改正令の趣旨を踏まえ、できるだけ速やかに改定すべきである。

また、市町村耐震改修促進計画に基づく施策が効果的に実現できるよう、法に基づく指導、助言、指示等を行う所管行政庁と十分な調整を行うべきである。

なお、市町村は、耐震化の進捗状況や新たな施策の実施等にあわせて、適宜、市町村耐震改修促進計画の見直しを行うことが望ましい。

### ロ 建築物の耐震診断及び耐震改修の実施に関する目標

市町村耐震改修促進計画においては、都道府県耐震改修促進計画の目標を踏まえ、各市町村において想定される地震の規模、被害の状況、建築物の耐震化の現状等を勘察し、目標を定めることを原則とする。なお、市町村は、定めた目標について、一定期間ごとに検証すべきである。

特に耐震診断義務付け対象建築物については、早急に耐震化を促進すべき建築物である。このため、市町村耐震改修促進計画に法第六条第三項第一号に定める事項を記載する場合においては早期に記載するとともに、二の目標を踏まえ、耐震診断義務付け対象建築物の耐震化の目標を設定すべきである。また、耐震診断の結果の報告を踏まえ、耐震化の状況を検証すべきである。

さらに、庁舎、病院、学校等の公共建築物については、関係部局と協力し、可能な限り用途ごとに目標を設定すべきである。このため、国土交通省は関係省庁



と連携を図り、市町村に対し、必要な助言及び情報提供を行うこととする。

#### ハ 建築物の耐震診断及び耐震改修の促進を図るための施策

市町村耐震改修促進計画においては、都道府県、市町村、建築物の所有者等との役割分担の考え方、実施する事業の方針等基本的な取組方針について定めるとともに、具体的な支援策の概要、安心して耐震改修等を行うことができるようにするための環境整備、地震時の総合的な安全対策に関する事業の概要等を定めることが望ましい。

また、庁舎、病院、学校等の公共建築物については、関係部局と協力し、耐震診断を行い、その結果の公表に取り組むとともに、重点化を図りながら着実な耐震化を推進するため、具体的な整備プログラム等を作成することが望ましい。

法第六条第三項第一号又は第二号の規定に基づき定めるべき道路は、沿道の建築物の倒壊によって緊急車両の通行や住民の避難の妨げになるおそれがある道路であるが、例えば緊急輸送道路、避難路、通学路等避難場所と連絡する道路その他密集市街地内の道路等を定めることが考えられる。特に緊急輸送道路のうち、市町村の区域内において、災害時の拠点施設を連絡する道路であり、災害時における多数の者の円滑な避難、救急・消防活動の実施、避難者への緊急物資の輸送等の観点から重要な道路については、沿道の建築物の耐震化を図ることが必要な道路として定めるべきである。

このうち、現に相当数の建築物が集合し、又は集合することが確実と見込まれる地域を通過する道路、公園や学校等の重要な避難場所と連絡する道路その他の地域の防災上の観点から重要な道路については、同項第一号の規定に基づき早期に通行障害建築物の耐震診断を行わせ、耐震化を図ることが必要な道路として定めることが考えられる。

また、通学路等の沿道のブロック塀等の実態把握を進め、住民の避難等の妨げとなるおそれの高い道路についても、沿道のブロック塀等の耐震化を図ることが必要な道路として定めるべきである。

改正令の施行の際、現に同号の規定に基づき通行障害既存耐震不適格建築物に係る耐震診断の結果の報告の期限に関する事項が市町村耐震改修促進計画に記載されている場合においては、必要に応じて、当該市町村耐震改修促進計画を速やかに改定し、建築物の耐震改修の促進に関する法律施行令第四条第二号に規定する組積造の塀に係る耐震診断の結果の報告の期限に関する事項を別に記載すべきである。ただし、やむを得ない事情により当該市町村耐震改修促進計画を速やかに改定することが困難な場合においては、改正令の施行の際現に法第六条第三項第一号の規定に基づき当該市町村耐震改修促進計画に記載されている通行障害既存耐震不適格建築物に係る耐震診断の結果の報告の期限に関する事項は、建築物の耐震改修の促進に関する法律施行令第四条第一号に規定する建築物に係るものであるとみなす。また、同条第二号に規定する組積造の塀については、地域の実情に応じて、市町村長が耐震診断義務付け対象建築物となる塀の長さ等を規則で定めることができることに留意すべきである。

#### ニ 建築物の地震に対する安全性の向上に関する啓発及び知識の普及

市町村耐震改修促進計画においては、四を踏まえ、個々の建築物の所在地を識別可能とする程度に詳細な地震防災マップの作成について盛り込むとともに、相談窓口の設置、パンフレットの作成・配布、セミナー・講習会の開催、耐震診断及び耐震改修に係る情報提供等、啓発及び知識の普及に係る事業について定めることが望ましい。特に、地震防災マップの作成及び相談窓口の設置は、全ての市町村において措置され

よう努めるべきである。

また、地域における地震時の危険箇所の点検等を通じて、住宅・建築物の耐震化のための啓発活動や危険なブロック塀の改修・撤去等の取組を行うことが効果的であり、必要に応じ、町内会や学校等との連携策についても定めるべきである。

#### ホ 建築基準法による勧告又は命令等の実施

法に基づく指導・助言、指示等について、所管行政庁である市町村は、優先的に実施すべき建築物の選定及び対応方針、公表の方法等について定めることが望ましい。

また、所管行政庁である市町村は、法第十二条第三項(法附則第三条第三項において準用する場合を含む。)又は法第十五条第三項の規定による公表を行ったにもかかわらず、建築物の所有者が耐震改修を行わない場合には、建築基準法第十条第一項の規定による勧告、同条第二項又は第三項の規定による命令等を実施すべきであり、その実施の考え方、方法等について定めることが望ましい。

#### 3 計画の認定等の周知

所管行政庁は、法第十七条第三項の計画の認定、法第二十二条第二項の認定及び法第二十五条第二項の認定について、建築物の所有者へ周知し、活用を促進することが望ましい。なお、法第二十二条第二項の認定制度の周知に当たっては、本制度の活用は任意であり、表示が付されていないことをもって、建築物が耐震性を有さないこととはならないことについて、建築物の利用者等の十分な理解が得られるよう留意すべきである。

(平二五国交告一〇五五・平二八国交告五二九・平三〇国交告一三八一・一部改正)

#### 附 則

- 1 この告示は、建築物の耐震改修の促進に関する法律の一部を改正する法律(平成十七年法律第百二十号)の施行の日(平成十八年一月二十六日)から施行する。
- 2 平成七年建設省告示第二千八百九号は、廃止する。
- 3 この告示の施行前に平成七年建設省告示第二千八百九号第一ただし書の規定により、国土交通大臣が同告示第一の指針の一部又は全部と同等以上の効力を有すると認めた方法については、この告示の別添第一ただし書の規定により、国土交通大臣が同告示第一の指針の一部又は全部と同等以上の効力を有すると認めた方法とみなす。

附 則 (平成二五年一〇月二九日国土交通省告示第一〇五五号)

この告示は、建築物の耐震改修の促進に関する法律の一部を改正する法律の施行の日(平成二十五年十一月二十五日)から施行する。

附 則 (平成二八年三月二五日国土交通省告示第五二九号)  
この告示は、公布の日から施行する。

附 則 (平成三〇年一二月二一日国土交通省告示第一三八一号)

この告示は、建築物の耐震改修の促進に関する法律施行令の一部を改正する政令の施行の日(平成三十一年一月一日)から施行する。

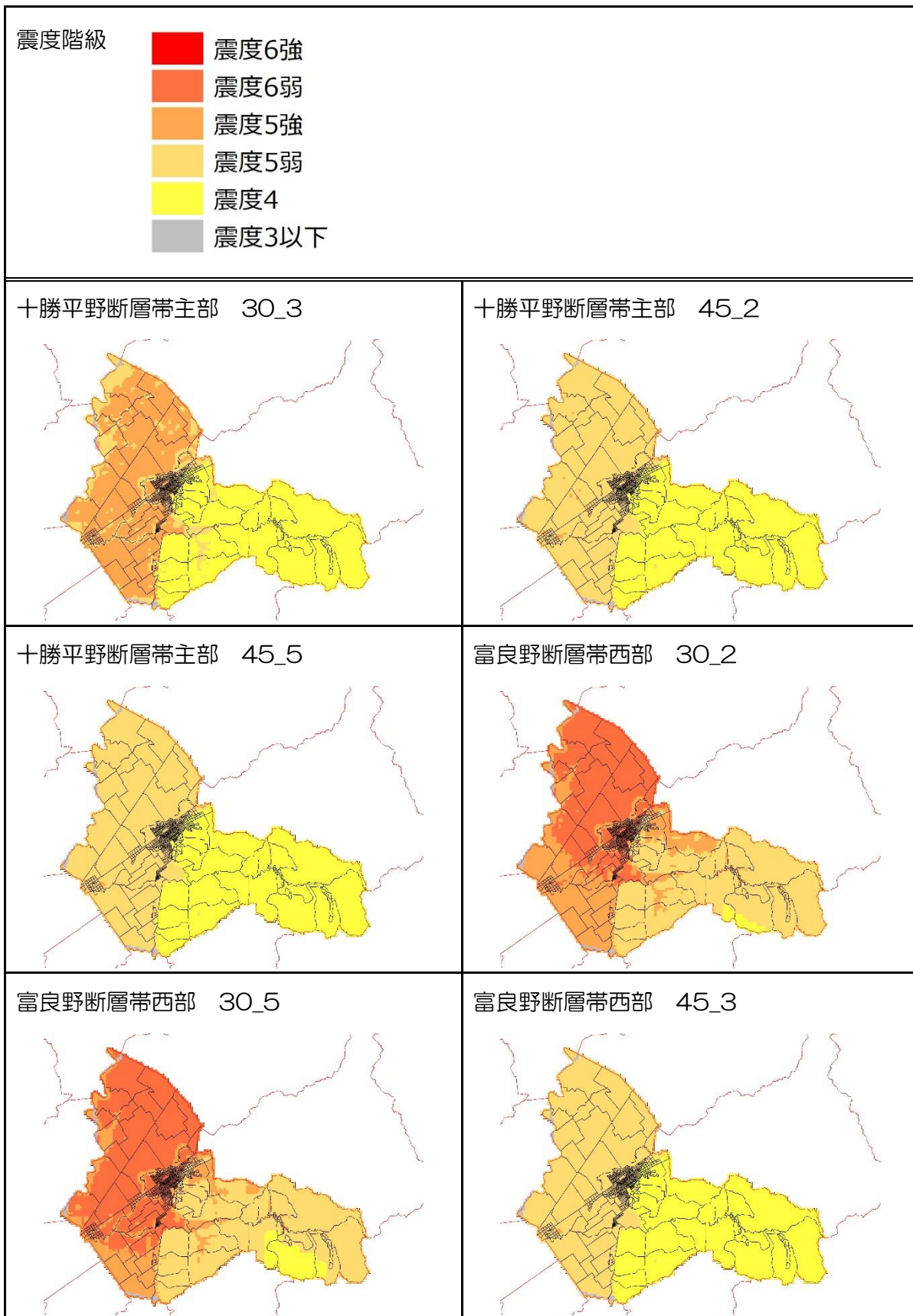
附 則 (令和三年一二月二一日国土交通省告示第一五三七号)

この告示は、公布の日から施行する。

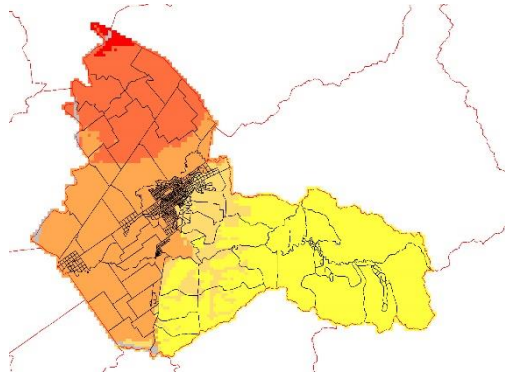
4. 北海道の地震被害想定等調査における本市の対象地震

地震名	断層モデル
十勝平野断層帯主部	30_3
	45_2
	45_5
富良野断層帯西部	30_2
	30_5
	45_3
増毛山地東縁断層帯	30_2
	45_1
	45_2
	45_3
	45_4
沼田一砂川付近の断層帯	45_5
	30_3
	30_4
	45_1
	45_2
当別断層帯	45_3
	45_4
	45_5
石狩低地東縁断層帯主部（北）・断層上端深さ 7km	30_2
	30_3
	30_4
石狩低地東縁断層帯主部（北）・断層上端深さ 3km	30_5
	45_1
	45_2
石狩低地東縁断層帯主部（南）・断層上端深さ 3km	45_3
	45_5
	45_2
石狩低地東縁断層帯南部・断層上端深さ 7km	45_5
	30_5
石狩低地東縁断層帯南部・断層上端深さ 3km	30_2
	30_3
	30_5
黒松内低地断層帯	30_5
	45_3
	45_4
サロベツ断層帯・北延長	30_2
	30_3
	30_5
西札幌背斜に関連する断層	
月寒背斜に関連する断層	
野幌丘陵断層帯	45_1
十勝沖	
三陸沖北部	
北海道北西沖	No_2
	No_5
北海道南西沖	No_2
北海道留萌沖（走向 N193° E）	No_1
北海道留萌沖（走向 N225° E）	No_2

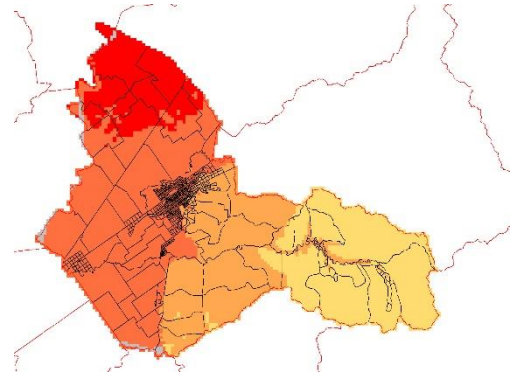
地震、断層モデル別の震度分布図



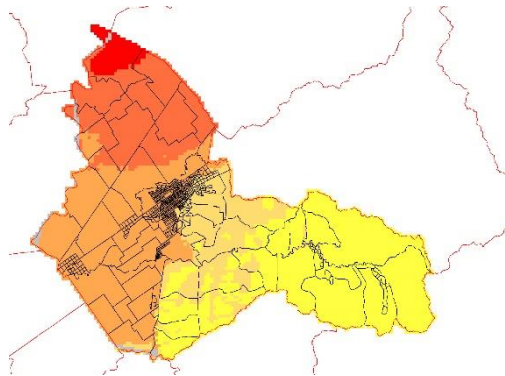
増毛山地東縁断層帯 30\_2



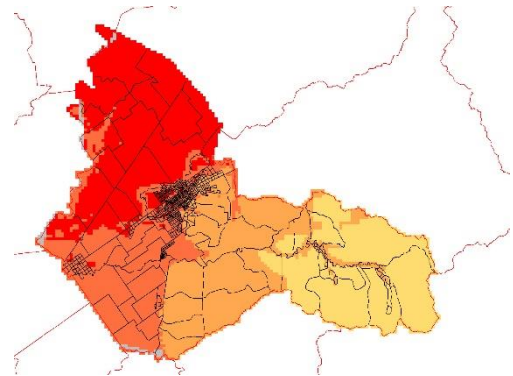
増毛山地東縁断層帯 45\_1



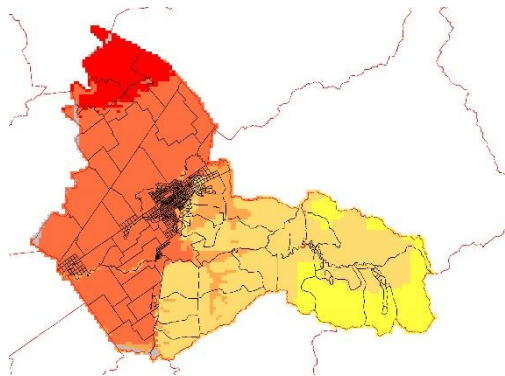
増毛山地東縁断層帯 45\_2



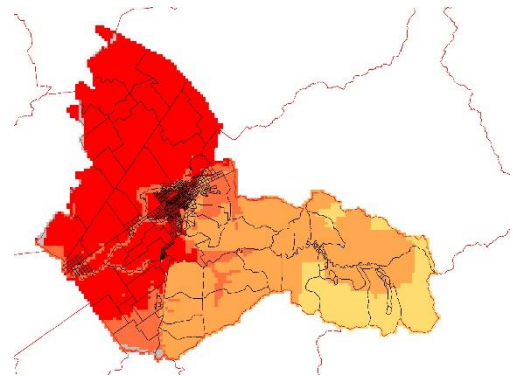
増毛山地東縁断層帯 45\_3



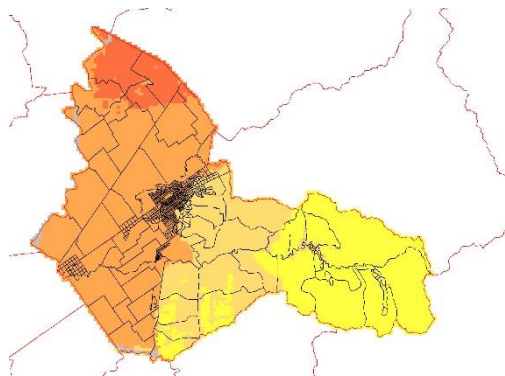
増毛山地東縁断層帯 45\_4



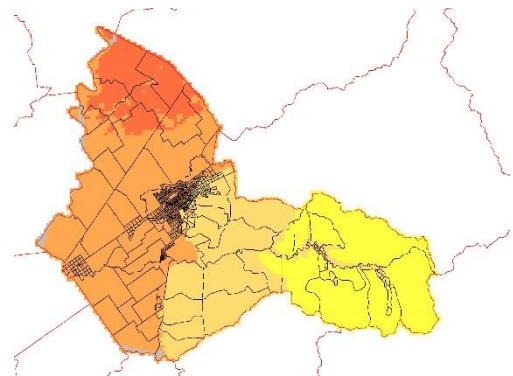
増毛山地東縁断層帯 45\_5



沼田一砂川付近の断層帯 30\_3

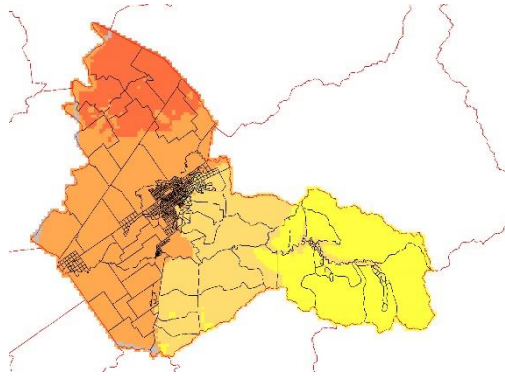


沼田一砂川付近の断層帯 30\_4

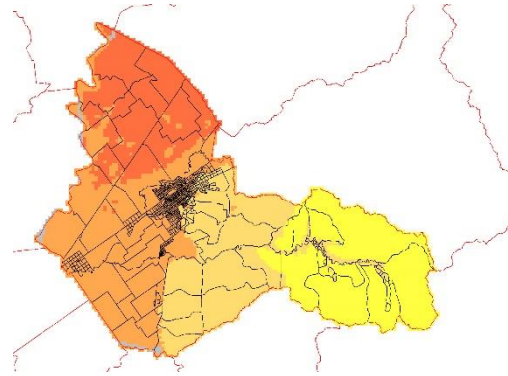




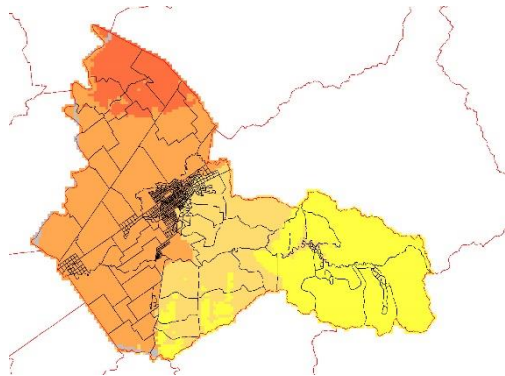
沼田一砂川付近の断層帯 45\_1



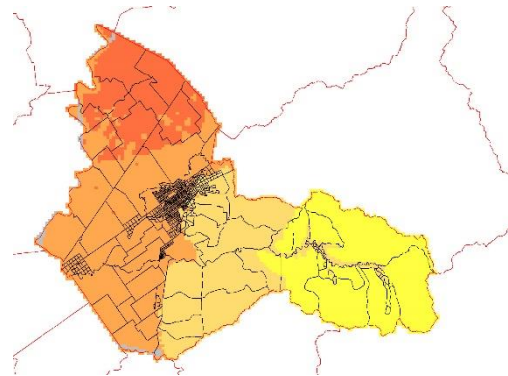
沼田一砂川付近の断層帯 45\_2



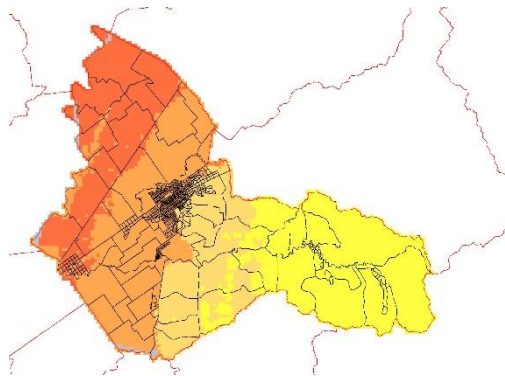
沼田一砂川付近の断層帯 45\_3



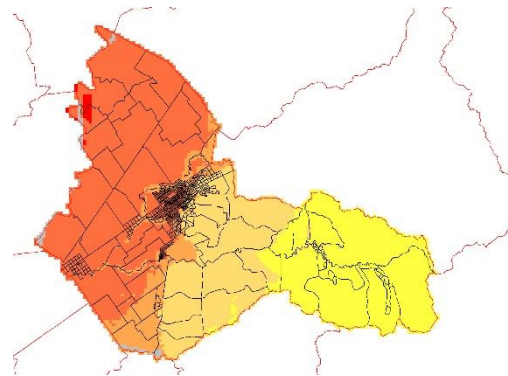
沼田一砂川付近の断層帯 45\_4



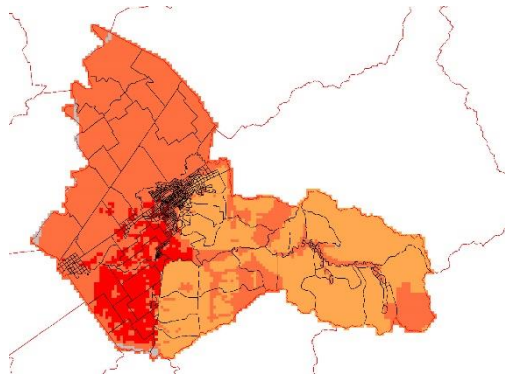
当別断層帯 30\_2



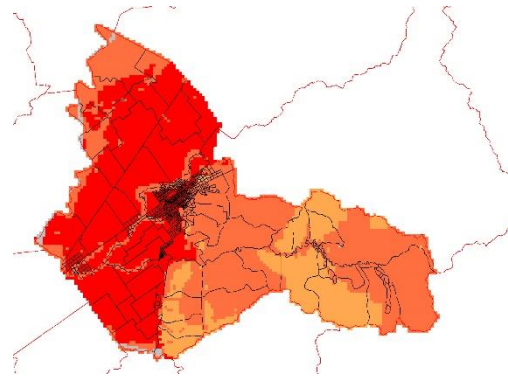
当別断層帯 30\_5

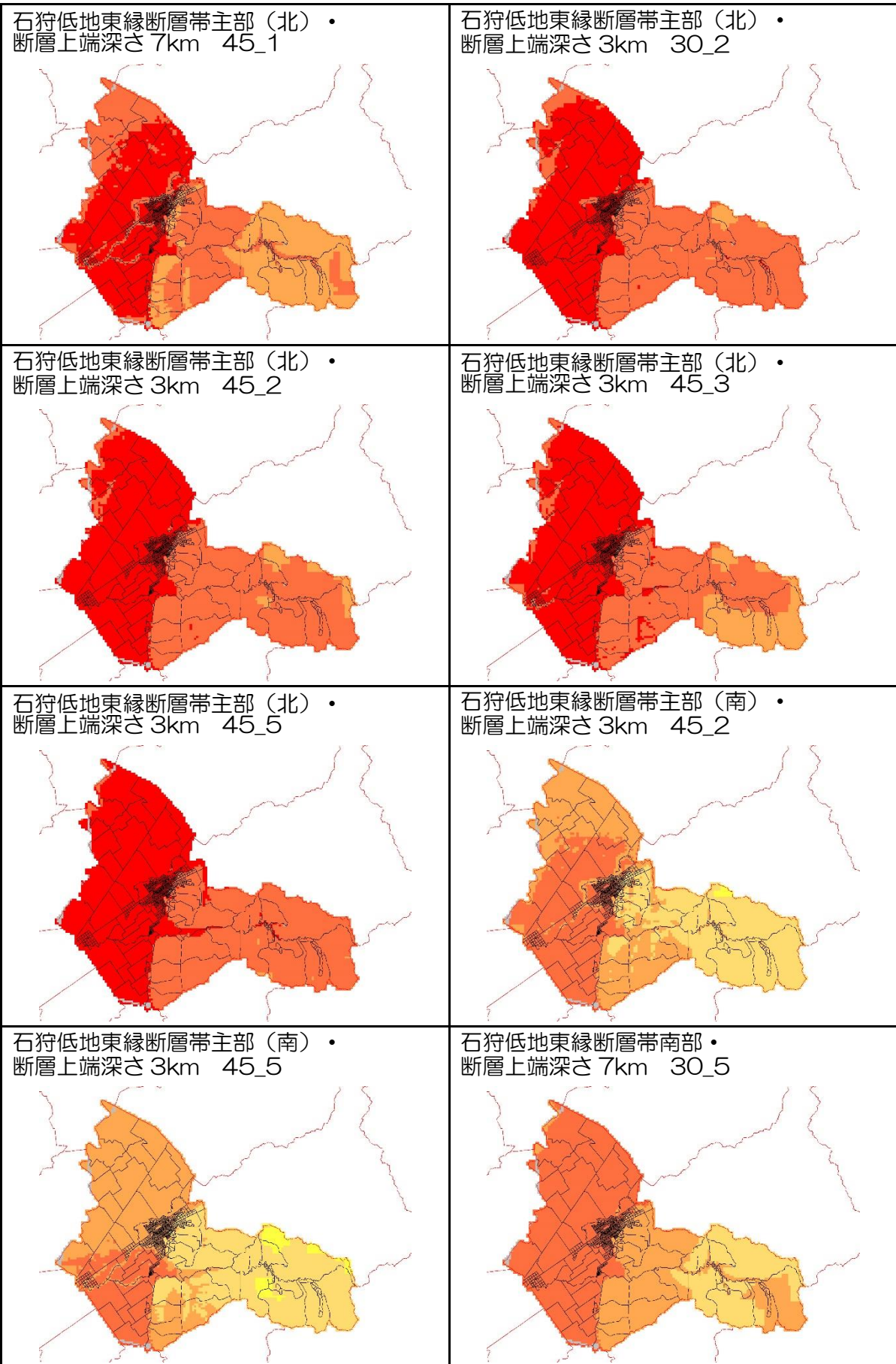


石狩低地東縁断層帯主部（北）・断層上端深さ 7km 30\_1



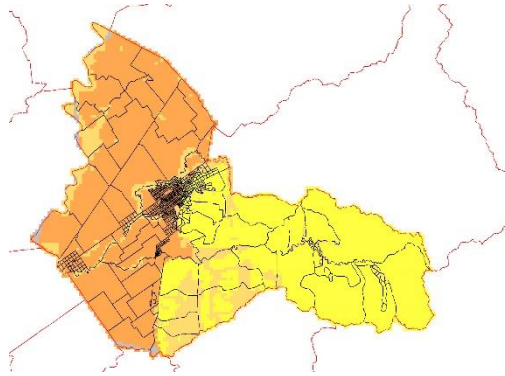
石狩低地東縁断層帯主部（北）・断層上端深さ 7km 30\_5



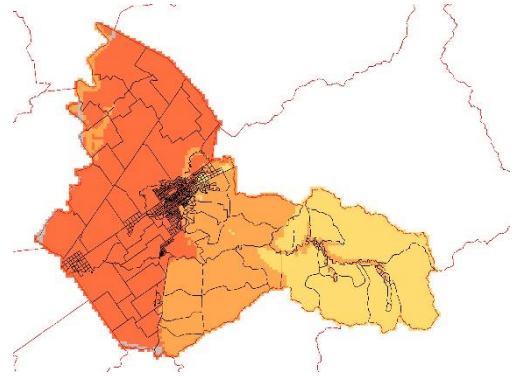




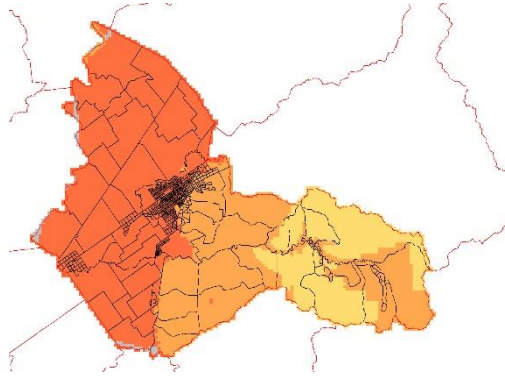
石狩低地東縁断層帯南部・  
断層上端深さ3km 30\_2



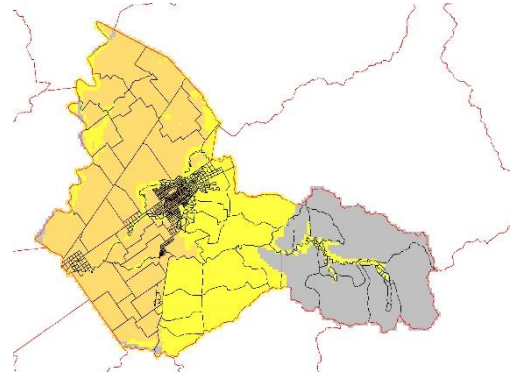
石狩低地東縁断層帯南部・  
断層上端深さ3km 30\_3



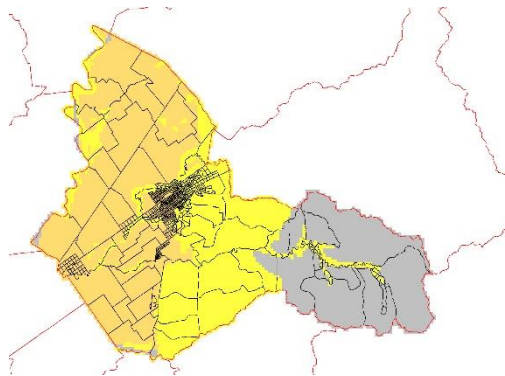
石狩低地東縁断層帯南部・  
断層上端深さ3km 30\_5



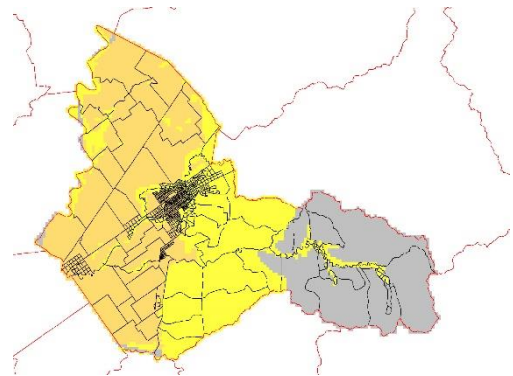
黒松内低地断層帯 30\_5



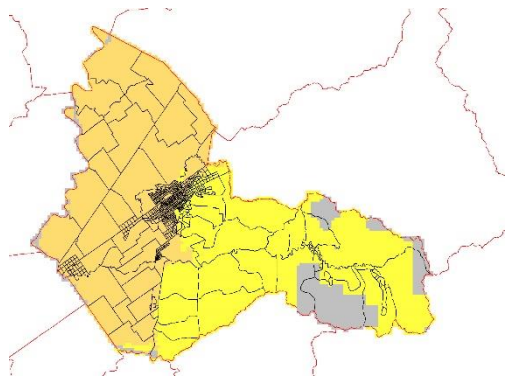
黒松内低地断層帯 45\_3



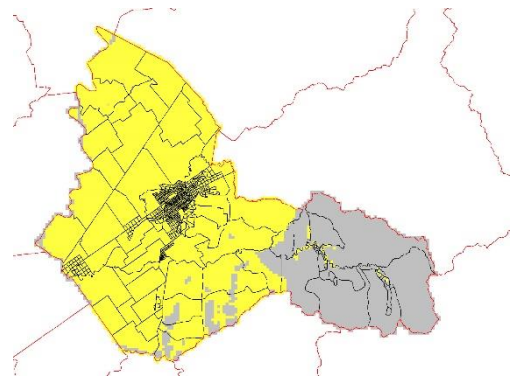
黒松内低地断層帯 45\_4

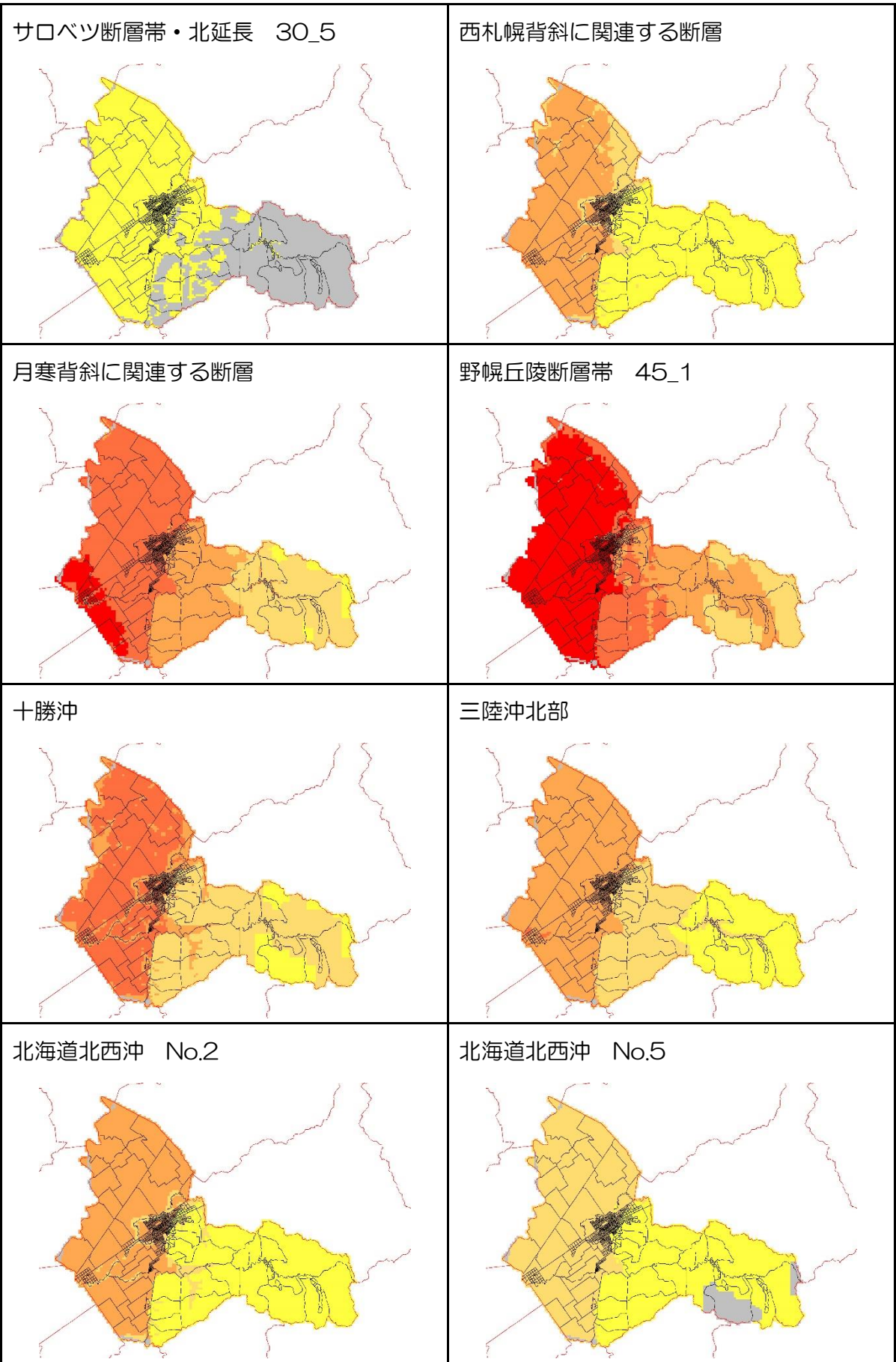


サロベツ断層帯・北延長 30\_2



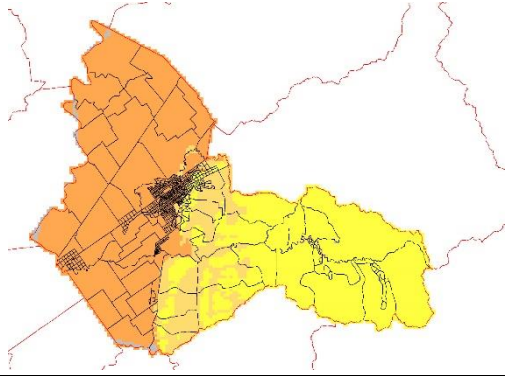
サロベツ断層帯・北延長 30\_3



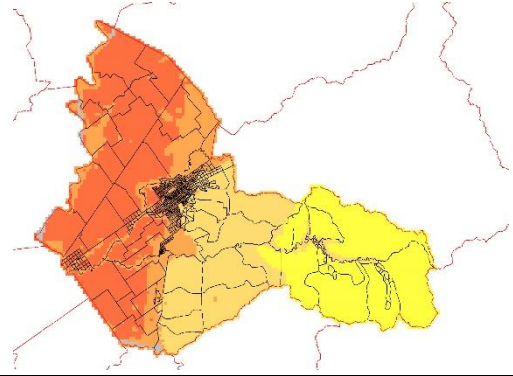




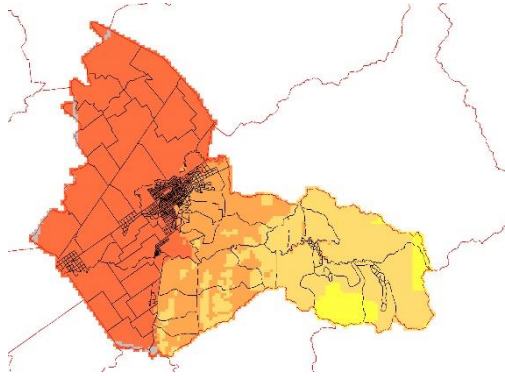
北海道南西沖 No.2



北海道留萌沖 (走向 N193° E) No.1



北海道留萌沖 (走向 N225° E) No.2



5. 岩見沢市耐震改修促進計画に位置づける避難路

路線番号	路線名	起終点
12	国道12号	西18丁目線終点～東町5号線起点
		上幌向南4丁目中1号線終点～道道81号線交点
		道道栗丘幌向停車場線交点～南1号線終点
234	国道234号	国道12号交点～駒園8丁目中5号線起点
		南町8条2丁目1号線終点～道道1139号線交点
		南7線終点～志文15号線交点
		由良南線起点～南1条線終点
6	道道岩見沢月形線	新稔線終点～岩見沢北村線起点
		2条線交点～大和7丁目3号線終点
		北村中央線交点～美唄達布線起点
30	道道三笠栗山線	馬頭観世音～上志文駅前線終点
38	道道夕張岩見沢線	道道三笠栗沢線交点～美流渡橋
		志文南8線交点～上志文町5号線終点
		流通団地1号線交点～国道234号交点
81	道道岩見沢石狩線	国道12号交点～上幌向町2号線交点
139	道道江別奈井江線	沿岸線終点～中学校線終点
		道道岩見沢月形線交点～美1号線起点
201	道道岩見沢停車場線	道道岩見沢月形線交点～国道12号交点
274	道道栗沢南幌線	栗沢6号線の3起点～国道234号交点
340	道道栗丘幌向停車場線	国道12号交点～北斗橋
374	道道栗沢停車場線	道道栗沢南幌線交点～栗沢駅
687	道道美唄達布岩見沢線	西川町22号線終点～北1条線終点
		1条線終点～国道12号交点
728	道道中幌向栗沢線	栗沢10線交点～道道栗沢南幌線交点
789	道道上志文四条東線	6条線交点～春日東山1号線終点
817	道道茂世丑最上線	国道234号交点～道立福祉村職員住宅
917	道道岩見沢桂沢線	国道12号交点～東町岩桂線終点
960	道道宝水岩見沢線	国道12号交点～日の出台9丁目11号線終点
1121	道道月形幌向線	北2線交点～国道12号交点
1129	道道三笠栗沢線	道道夕張岩見沢線交点～東栄橋
1139	道道栗沢工業団地大和線	側道4号線終点～志文橋
1	西川町中央線	起点～沼南線起点
3	志文本町夕岩線	起点～志文南8線交点
22	南10号線	南1線交点～上幌向町583番地1線終点
32	志文15号線	起点～南5線交点
43	5番組線	起点～新東町団地中央線交点
71	北13号線	上幌向中学校線起点～終点

路線番号	路線名	起終点
77	西川向中線	越中開墾八幡神社～終点
87	4条東町線	元町1条3号線終点～東10丁目線起点
95	西2丁目線	7条線交点～9条線交点
98	岩見沢駅前線	6条線交点～終点
100	西7丁目線	1条線交点～6条線交点
101	西8丁目線	1条線交点～終点
117	志文駅前線	志文本町1条1号線交点～終点
127	南3線	起点～南町2丁目線交点
128	元町河岸線	北1条元町線起点～終点
134	北12号線	上幌向中学校線終点～終点
136	幌向駅前線	幌向町65号線起点～終点
192	上幌向南1条中2号線	全線
198	上幌向南2条中2号線	上幌向南5丁目中1号線交点～終点
202	上幌向南4丁目線	全線
203	上幌向南5丁目中1号線	起点～上幌向南2条中2号線交点
208	上幌向南2丁目線	上幌向南1条中2号線終点～終点
245	幌向南1条線	全線
274	東16丁目中3号線	起点～5条2号線交点
278	北本町東3丁目中線	全線
279	北本町東3丁目線	全線
281	春日町1丁目1号線	全線
320	日の出南2丁目中1号線	全線
323	日の出中央線	全線
326	日の出1丁目線	起点～日の出4号線交点
328	日の出1号線	起点～日の出5号線交点
329	日の出北4丁目線	全線
341	日の出7号線	全線
343	日の出8丁目中1号線	全線
418	東岡山線	起点～東町宝水線起点
420	日の出4号線	全線
421	日の出2丁目3号線	起点～日の出4号線交点
423	中央線	2条線交点～終点
442	12条線	道道上志文四条東線交点～終点
445	西13丁目線	起点～6条線交点
446	西15丁目線	全線
452	美園2丁目線	全線
473	南町8条中4号線	全線
475	南町8条中2号線	全線

路線 番号	路線名	起終点
490	南14号線	志文本町夕岩線交点～志文本町1条6丁目1号線終点
505	北3条線	若松中央線～終点
514	2条線	西2丁目線交点～終点
539	美園4丁目線	全線
540	美園5丁目中線	全線
616	東6丁目線	1条線交点～2条線交点
619	1条線	起点～東6丁目線交点
		西4丁目線交点～終点
623	桜木2丁目中線	桜木2丁目中1号線起点～終点
639	日の出北2丁目線	全線
641	日の出北3丁目線	起点～日の出北4丁目中3号線交点
649	日の出北8号線	全線
695	桜木4丁目線	全線
709	9条線	起点～西3丁目線交点
711	東1丁目線	7条線交点～9条線交点
717	東4丁目1号線	全線
718	東4丁目2号線	全線
721	東5丁目中3線	9条線交点～終点
723	東5丁目1号線	全線
731	楓団地2号線	全線
740	鳩が丘上志文線	起点～日の出町25号線終点
744	9条2号線	西22丁目線起点～終点
745	5条線	東3丁目線交点～東5丁目1号線終点
746	桜木5丁目中1号線	全線
747	桜木5丁目中2号線	全線
748	桜木5丁目線	全線
749	桜木6丁目中1号線	全線
750	桜木6丁目中2号線	全線
751	桜木6丁目線	全線
763	志文南8線	志文本町夕岩線交点～終点
768	7条線	起点～大和6丁目線起点
806	西川向線	全線
831	新東町団地4号線	全線
837	柳橋新興線	全線
841	第2楓団地1号線	全線
894	志文ふじ団地8号線	全線
897	志文ふじ団地11号線	全線
900	志文ふじ団地14号線	全線

路線 番号	路線名	起終点
902	志文ふじ団地16号線	全線
905	上幌向町2号線	起点～道道岩見沢石狩線交点
916	利根別川左岸2号線	起点～上幌向南4丁目線起点
919	美園5丁目線	南3線交点～終点
940	日の出町2号線	全線
941	第2楓団地4号線	全線
962	上幌向町15号線	全線
985	幌向町2号線	全線
989	幌向町6号線	幌向町9号線交点～終点
992	幌向町9号線	全線
1005	幌向町22号線	全線
1009	幌向町26号線	全線
1029	北5条線	全線
1039	元町鉄道沿線	全線
1040	元町1条2号線	元町1条2号中線起点～終点
1047	東3丁目線	7条線～終点
1048	東4丁目3号線	全線
1049	鳩が丘中央線	全線
1072	新東町団地1号線	全線
1086	日の出北1丁目線	起点～日の出北1号線交点
1088	日の出北6号線	日の出北3丁目線交点～終点
1091	日の出南5号線	起点～日の出南2丁目中1号線起点
1095	日の出南4号線	起点～日の出東山線交点
1098	日の出5号線	日の出2丁目3号線起点～終点
1101	日の出8号線	全線
1125	南町2丁目線	南町1号線起点～終点
1134	美園7丁目線	全線
1139	駒園7丁目中5号線	全線
1141	春日町2号線	春日志文町線交点～終点
1148	春日町4丁目9号線	春日町4丁目6号線交点～春日町4丁目7号線起点
1155	志文本町1条2号線	全線
1160	岩見沢北村線	起点～東川向12組線終点
1164	菱形線	5分水線終点～終点
1172	界線	全線
1175	春日志文町線	起点～東18号線交点
1177	北1号線	全線
1181	若松上幌向線	起点～旧幾春別川左岸線起点
1191	幌向北3丁目中4号線	全線

路線 番号	路線名	起終点
1208	流通団地1号線	全線
1214	1条4号線	全線
1216	競馬場線	全線
1233	東山町団地線	起点～日の出東山線終点
		東山町20号線起点～終点
1234	東高校線	起点～東山町10号線終点
		東山町211番線終点～東山町3号線
1242	稔桜木線	東川向12組線交点～終点
1243	稔町2号線	全線
1244	稔町3号線	全線
1255	東13丁目線	道道岩見沢停車場線交点～6条線交点
1286	緑が丘5丁目1号線	全線
1296	幌向町35号線	起点～幌向町38号線交点
1297	幌向町36号線	全線
1306	幌向北1条1丁目2号線	全線
1343	西17丁目中2線	7条線交点～9条2号線交点
1358	南町1丁目中3号線	起点～南4線交点
1365	東山町15号線	東山町16号線起点～終点
1376	日の出13号線	全線
1385	志文町2号線	全線
1402	志文町4号線	志文町9号線交点～終点
1407	志文町9号線	起点～志文町4号線交点
1409	南町8条2号線	起点～南町2丁目線交点
1416	7条東日の出線	日の出町17号線終点～終点
1417	日の出町5号線	全線
1430	北4条線	北7丁目線交点～終点
1442	日の出8丁目4号線	起点～日の出12号線交点
1445	西14丁目線	9条2号線交点～終点
1454	東18号線	起点～緑が丘6丁目3号線終点
		流通団地1号線起点～志文南8線終点
1456	栄町1号線	栄町4丁目3号線起点～終点
1461	南町1号線	全線
1463	美園2条線	全線
1482	北本町7丁目中2線	全線
1484	日の出町11号線	全線
1487	日の出町14号線	全線
1489	東山町20号線	全線
1492	東山町23号線	全線

路線番号	路線名	起終点
1496	鳩が丘3丁目1号線	山手線交点～鳩が丘中央線起点
1509	志文町11号線	全線
1526	北本町東9丁目線	全線
1535	幌向町59号線	幌向町62号線交点～終点
1557	上幌向南3条1号線	全線
1563	南町8条4号線	南町7・8条3丁目1号線交点～終点
1577	北本町2号線	全線
1578	北本町3号線	全線
1591	幌向神社線	全線
1592	西13丁目中2線	全線
1595	北本町東4丁目線	全線
1620	清園中学校線	全線
1621	日の出東山線	全線
1627	幌向町49号線	全線
1640	緑町4丁目線	全線
1643	日の出9丁目8号線	全線
1651	日の出町22号線	全線
1652	日の出町23号線	起点～日の出町24号線終点
1658	東18丁目中4号線	全線
1659	東17丁目線	起点～栄町4号線交点
1675	幌向町38号線	全線
1676	幌向町46号線	起点～幌向町36号線交点
1700	北本町東3号線	全線
1704	北3条西6丁目1号線	全線
1717	日の出12号線	日の出10号線交点～終点
1737	西16丁目線	7条線交点～終点
1740	美園6条線	全線
1741	4条線	栄町4号線終点～終点
1744	日の出6丁目1号線	全線
1745	日の出9丁目9号線	日の出15号線起点～終点
1746	日の出9丁目10号線	起点～日の出9丁目11号線起点
1747	北本町東5丁目線	稔桜木線交点～終点
1752	南4線	起点～南町4丁目中3号2線終点
1798	志文町ふじ団地3号線	全線
1799	志文小学校線	全線
1806	北本町東6丁目線	全線
1807	北本町東4号線	北真線交点～終点
1808	北本町東7丁目線	全線

路線番号	路線名	起終点
1810	北本町東9丁目中線	全線
1834	北7丁目線	全線
1837	北本町東8丁目線	全線
1839	6分水線	新稔線交点～終点
1848	日の出北4丁目中3号線	起点～日の出北3丁目線交点
1850	東町1条6丁目1号線	全線
1851	東町1条6丁目2号線	東町1条6丁目1号線起点～終点
1856	新東町団地中央線	全線
1857	日の出10号線	全線
1859	あかつき公園線	日の出9丁目9号線終点～終点
1863	幌向南北線	全線
1871	上幌向中学校線	全線
1872	上幌向町32号線	全線
1874	北2号線	全線
1903	利根別川右岸3号線	起点～上幌向南5丁目中1号線起点
1925	北本町東6丁目中線	全線
1936	幌向中幌向南2線	幌向町38号線起点～道道栗丘幌向停車場線交点
1938	南町西21丁目線	起点～南町1号線交点
1939	並木線	全線
1952	幌向町19号線	全線
1953	東2丁目線	起点～7条線交点
1955	日の出町27号線	全線
1956	日の出町28号線	全線
1963	幌向南2条2丁目2線	全線
1964	幌向南2条2丁目4線	全線
1968	幌向南2条1丁目1号線	全線
1981	北幌向西1線	全線
1984	北幌向西4線	全線
2002	志文町20号線	全線
2014	14条線	全線
2016	山手線	全線
2030	日の出町36号線	全線
2031	日の出南3丁目1号線	全線
2058	上幌向町45号線	起点～上幌向町582番1号線終点
2059	上幌向北1条4丁目3号線	全線
2060	上幌向歩行者専用道線	全線
2064	幾春別川左岸線	全線
2067	北本町東5丁目1号線	全線



路線 番号	路線名	起終点
2072	南町7条3・5丁目線	南町7・8条3丁目1号線交点～終点
2081	日の出町543番地1線	全線
2118	日の出町2号1線	全線
2120	北幌向東1線	全線
2137	幌向南1条1丁目1号線	全線
2138	上幌向町583番地1線	上幌向町580番1線起点～終点
2139	上幌向町583番地2線	全線
2145	上幌向南11号線	南1線終点～終点
2150	志文町296番地1号線	全線
2154	志文町134番地3号線	全線
2156	ふじ町1号線	全線
2157	南5線	志文15号線交点～終点
2177	桜木1条4丁目1号線	全線
2182	東10丁目線	全線
2184	北幌向東3線	全線
2185	北幌向東5号線	全線
2193	志文本町1条1号線	全線
2194	志文鉄道沿線	志文本町1条1号線起点～終点
2198	志文町125番地4号線	全線
2207	新東町団地5号線	全線
2210	ふじ町南16号線	全線
2214	上幌向町580番1線	全線
2216	上幌向町580番3線	全線
2219	上幌向町582番1号線	全線
2231	志文町123番2線	全線
2237	東山町39号線	全線
2238	東山町40号線	全線
2243	幌向北1条線	全線
2254	栄町4号線	栄町4丁目3号線終点～終点
2260	北真線	起点～岩見沢北村線交点
2265	幌向北1条3丁目3号線	全線
2269	利根別自然公園線	南4線交点～終点
		緑陵高校線起点～春日志文町線交点
2271	緑が丘春日町線	緑が丘1丁目線起点～終点
2274	北本町東7丁目1号線	全線
2275	日の出町9丁目11号線	全線
2281	1条5号線	全線
2289	春日東山1号線	春日町4丁目6号線交点～終点

路線番号	路線名	起終点
2295	志文町10号線	起点～志文町18号線起点
2298	南7線	東18号線交点～終点
2300	南1線	起点～南4号線交点
		南10号線交点～終点
2303	6条線	全線
2312	日の出15号線	全線
2314	幌向北2条2丁目線	全線
2315	幌向北2条線	全線
2316	桜木2丁目中1号線	全線
2319	山吹公園線	全線
2323	南1号線	幌向町22号線終点～終点
2335	栗沢12線	起点～栗沢7号線の2交点
2336	栗沢13線	全線
2353	栗沢8号線	起点～8号幹線1号橋
2369	由良6号線	起点～最上墓地線終点
2372	本町南線	全線
2373	本町北線	全線
2377	公園線	全線
2380	必成東栄線	全線
2381	弥生ヶ丘大通り線	起点～弥生ヶ丘9条線起点
2383	弥生ヶ丘2条線	全線
2387	弥生ヶ丘6条線	弥生ヶ丘1丁目線交点～終点
2390	弥生ヶ丘9条線	全線
2391	弥生ヶ丘1丁目線	起点～弥生ヶ丘6条線交点
2392	弥生ヶ丘2丁目線	全線
2394	南幸穂線	全線
2396	最上中央線	起点～最上墓地線起点
2431	幌内線	全線
2446	シコ口の沢線	起点～市立美流渡中学校
2457	緑ヶ丘大通り線	全線
2467	すすかけ大通り線	起点～すすかけ東線起点
2468	すすかけ仲線	全線
2474	すすかけ西線	起点～すすかけ仲線起点
2478	ひばりヶ丘大通り線	ひばりヶ丘五条線起点～終点
2487	美流渡中央線	全線
2491	ひばりヶ丘五条線	全線
2493	ひばりヶ丘北2丁目線	起点～ひばりヶ丘五条線終点
2500	ひばりヶ丘南1丁目線	全線

路線 番号	路線名	起終点
2503	ひばりヶ丘6条線	ひばりヶ丘南2丁目線起点～終点
2506	ひばりヶ丘南2丁目線	全線
2507	弥生ヶ丘北1丁目線	全線
2510	最上墓地線	全線
2518	美流渡錦町線	全線
2519	南1条線	全線
2523	南1条西線	全線
2529	南1条西3丁目線	起点～南1条西線終点
2576	赤川開拓線	起点～赤川開拓中央線交点
2596	美堤線	起点～新栄1号線起点
2648	中学校線	全線
2656	新栄1号線	全線
2660	商工1号線	全線
2672	新栄3号線	全線
2673	新栄線	新栄3号線終点～終点
2674	美堤1号線	起点～新栄5号線起点
2683	新栄5号線	全線
2693	北1条元町線	起点～元町東1丁目中線起点
2703	日の出北1号線	全線
2714	東19号線	南4線交点～終点
-		北本町東1丁目3
-		北本町東2丁目41、57、40-1、61-2
-		北本町東2丁目36
-		北2条西6丁目8、15-1
-		9条東5丁目1-1
-		日の出北2丁目187-2の内
-		日の出北7丁目487-1の内、488の内
-		上幌向北1条2丁目1173-1
-		上幌向北1条2丁目1173-20、1173-25の内
-		幌向南1条1丁目18、55、75-2
-		幌向南2条1丁目183-1
-		栗沢町南本町57-1の内、57-2の内





岩見沢市耐震改修促進計画

令和4年2月

岩見沢市建設部建築課

TEL 0126-35-4697