

# 広報 いわみざわ

1

January 2026



## 特集 こども家庭センターが全力サポート！

### 主な内容

市長年頭あいさつ

冬の事故に注意！

いわみざわの家計簿

いちばん身近な地域の相談員を紹介  
みんなのひろば・情報ひろば



今月の一枚 12月6日(土) いわみざわチャレンジスクールで行われた`お正月リースを作ろう。



あけまして

おめでとうございます

市民の皆さまにおかれましては、  
輝かしい新春をお迎えのこととお慶び申し上げます



### 昨年を振り返って

昨年は、食料品をはじめ物価の高騰が続  
き、市民生活に大きな影響を及ぼした一年で  
した。特に米価は、夏の記録的な猛暑に加え、  
肥料・資材などの生産コストの上昇が重なっ  
たことで、取引価格・店頭価格ともに大きく  
上昇し、その高騰は全国的な関心を集めまし  
た。さらに、農業従事者の高齢化や後継者不  
足に伴う労働力確保の難しさといった構造的  
な課題も、供給力の低下や価格上昇の一因と  
いわれています。市は、こうした農業を取り  
巻く厳しい状況を見据え、令和元年より北海  
道大学およびNTTグループと「産学官連携  
協定」を締結し、最先端のロボット技術やI

CTを活用したスマート農業の実証に継続し  
て取り組んでまいりました。そして昨年8月  
にはこの協定を延長し、スマート農業と地域  
社会DXをさらに推進する新たなステージへ  
と踏み出しました。引き続き、ICTを活用  
した無人ロボットトラクターの実用化に向け  
た取り組みや、気象・土壌・作物の生育・農  
作業・販売など、多様なデータに基づいて作  
業や経営判断を行う「データ駆動型農業」の  
推進を図り、気候変動や労働力不足などのさ  
まざまな課題に対応した、持続可能な農業の  
実現を目指してまいります。

### 新病院開院への確かな一歩

昨年10月、新病院建設工事の起工式が行わ

れ、令和10年秋の開院に向けて工事が本格的  
にスタートしました。これから開院までの間、  
着実に工事を進めるとともに、進捗状況を随  
時お知らせしてまいります。

また、新病院の開院に先立ち、今年4月に  
は市立総合病院と北海道中央労災病院が経営  
統合します。北海道中央労災病院での診療は  
順次終了し、市立総合病院で患者の受け入れ  
を継続しながら、質の高い医療の提供に努め  
ます。

この統合により、一つの病院として経営の  
安定化を図り、南空知医療圏における急性期  
医療をはじめとする地域医療を引き続き守  
り、担ってまいります。

### 命を学び人生をデザインできるまちへ

市はこれまで、こども子育てひろば「えみ  
ふる」を中心に、安心してこどもを産み育て  
られるまちを目指して取り組みを進めてまい  
りました。

昨年は、中学生が赤ちゃんとの触れ合いを  
通して命の大切さを学び、将来の妊娠・出  
産・子育てを自分ごととして考える機会とす  
る「ライフデザイン支援事業」を開始しまし  
た。助産師による講話に加え、赤ちゃんと保  
護者の方にご参加いただき、抱っこ体験や質  
問を通して生の子育てに触れたことは、中学



### 持続可能なまちづくりへの挑戦

今年は、昨年改定した中長期財政計画のも  
と、これまでの取り組みをさらに発展・深化  
させるとともに、新たな課題や価値観に柔軟  
に対応しながら持続可能なまちづくりを進め  
てまいります。

また、南空知定住自立圏を形成する近隣市  
町との連携、健康ひろばを中心とした健康づ  
くりの推進、地域社会DXによる行政サービ  
スの利便性向上など「人と緑とまちがつな  
がりともに育み未来をつくる健康経営都市」  
という将来都市像を皆さまで共有し「オール  
岩見沢」「チーム岩見沢」で施策を推進して  
まいります。

結びに、市民の皆さまにとって、本年が希望  
に満ちた輝かしい一年となりますよう心よりお  
祈り申し上げ、新年のご挨拶といたします。

令和8年 元旦

岩見沢市長 松野 哲

令和7年を振り返る

8月7日 小学生と市長の夏休みトーク



参加した小学生6人と、人口減少や学校施設の  
整備などをテーマに楽しく意見を交わしました。

10月29日 新病院建設工事起工式



令和10年秋の開院に向けて、10月に新病院建  
設工事の起工式が行われました。



## 保育・預かりサービス

### 保育所、認定こども園など

日中働いていたり、病気などでこどもの養育ができなかったりする家庭の乳幼児を預かります。

問合先 こども未来課保育幼稚園係 ☎ 35-4253

### その他の預かりサービス

保育所やファミリー・サポート・センターによる一時預かり、ショートステイ（宿泊を伴う一時預かり）、トワイライトステイ（午後10時までの夜間預かり）のほか、病児保育など、さまざまな取り組みを行っています。詳しくは子育てポータルサイトをご覧ください。

## その他の手当・助成

### 児童手当

高校生年代までの児童を養育している方に支給します。

3歳未満 第1子、第2子 月額1万5,000円  
第3子以降 月額3万円

3歳から高校生年代まで  
第1子、第2子 月額1万円  
第3子以降 月額3万円

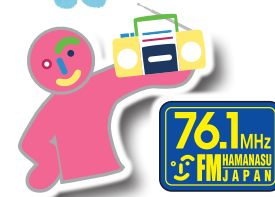
### こどもの医療費助成

満18歳に達する年の年度末まで、健康保険適用の入院・通院に対する医療費の自己負担はありません。

問合先 こども未来課こども福祉係 ☎ 35-4118

## こども家庭センターが全力サポート！

## 妊娠・出産・育児に寄り添います



市職員が出演して説明します  
1月9日(金)  
午後5時40分

子育てにはさまざまな不安が付き物です。市は、こどもが健やかに育つことを願い、安心してこどもを生み育てることができるよう、切れ目のない子育て支援の取り組みを進めています。今月は、妊娠期から乳幼児期までの支援の流れと各種支援事業を紹介します。

問合先 こども家庭センター（4西3 であえる岩見沢3階）

☎ 22-3337

### 乳幼児期



### 出産



### 妊娠中期



### 妊娠初期



## 健やかな成長を見守ろう

### 各種健診・検査の実施（無料）

#### ▶股関節脱臼検査

3・4カ月児を対象に、股関節脱臼の早期発見・早期治療を目的に検査を行います。

実施場所 市民健康センター

#### ▶乳幼児健康診査

4～5か月児健診、8～9か月児健診、1歳6か月児健診、3歳児健診を行います。

実施場所 こども家庭センター

小児科医師、歯科医師、保健師、栄養士、歯科衛生士、心理士、言語聴覚士などの専門職員が、保護者と一緒にこどもの成長や発達を確認し、子育てのサポートをします。

#### ▶フッ素塗布

歯や口、口腔ケアに関心を高めるきっかけの一つとして、1歳6か月児健診で希望者にフッ素塗布を行います。

ここで紹介した以外にも、さまざまな支援を行っています

詳しくは、子育てポータルサイトをご覧ください



子育てポータルサイト



## 子育ての不安を解消しよう

### 各種健診・検査費用の助成

#### ▶産婦健康診査受診料の助成

産後2週間と1カ月の健診費用を助成します。  
助成額 1回につき5,000円

#### ▶新生児聴覚検査費用の助成

赤ちゃんの聴覚の異常を早期に発見するための検査費用を助成します。

助成額 初回検査・確認検査 各3,300円

#### ▶生後1か月児健康診査受診料の助成

医療機関で受診する1か月児健康診査の費用を助成します。

※受診票は、妊婦さん面接（2回目）にお渡しします。

助成額 4,000円

### 乳幼児家庭訪問

生後4カ月までに、保健師や助産師が自宅に訪問して、赤ちゃんの発育やお母さんの体調の確認、育児相談、子育てに関する情報提供を行います。

### ほっと♡ママ（産後ケア事業）

産後の体調や育児の不安、授乳の悩みなどを相談し、施設や自宅で助産師から一人一人に合ったケアを受けることができます。

費用 デイケア型 500円、訪問型 1,000円

※合わせて3回まで。

※市民税非課税世帯は、同意書提出で無料。



## 赤ちゃんを迎える準備をしよう

### 妊婦さん面接（2回目）

#### ▶妊婦健康診査受診票の交付

妊娠中期以降の妊婦健診費用の助成が受けられる受診票をお渡しします。

妊婦一般健康診査 8回分

超音波検査 4回分

また、安心して出産・育児ができるよう、話を聞きながら、子育て支援の活用方法などを紹介します。

#### ▶妊婦支援給付金 `5万円給付（2回目）、

出産予定日の8週間前から申請できます。

妊娠または出産したこども一人当たり5万円を給付します。

### プレママ教室・パパママ教室（無料）

産前、産後の心や体の変化、お産の話のほか、入浴やおむつ交換、抱っこの実習、妊婦疑似体験などを通して赤ちゃんのいる生活をイメージし、子育てを考え、るきっかけをつくりま



### 産前産後ヘルパー（無料）

安心して出産を迎え、子育てができるようにヘルパーが最大20回訪問し、家事・育児を支援します。

対象 妊娠届出時からこどもが1歳になるまでの家庭

問合先 こども未来課こども・子育て応援係  
☎ 35-5133

## 母子健康手帳をもらおう

### 妊婦さん面接（1回目）

#### ▶母子健康手帳の交付

産婦人科で妊娠届出書を受け取り、こども家庭センターに提出してください。保健師や看護師が妊婦さんと面接し、体調や困りごと・不安なことなどの相談に乗りながら、母子健康手帳をお渡しし、妊娠中の過ごし方などを説明します。

#### ▶妊婦健康診査受診票の交付

妊娠中期までの婦健診費用の助成が受けられる受診票をお渡しします。

妊婦一般健康診査 6回分

※多胎妊娠の場合は最大5回分の健診費用を追加で助成。

超音波検査 2回分

#### ▶妊婦支援給付金 `5万円給付（1回目）、

出産育児関連用品の購入や子育て支援サービスの利用などに掛かる負担を軽減するため、妊婦さん面接（1回目）終了後に5万円を給付します。



「妊娠したかな？」と思ったら、まずは、医療機関を受診しましょう

経済的な理由で受診を控えることがないように、市民税非課税世帯の方に、検査費用の一部を助成しています  
詳しくは、お問い合わせください





# 妊娠・出産・育児のこんな悩みはありませんか？

- 出産や子育て、自分の体や健康に不安がある
- 赤ちゃんが寝てくれない
- こどもへの具体的な関わり方が分からない
- 離乳食を全然食べてくれない
- こどもの発達に不安がある
- 児童虐待やヤングケアラーなど、近所に心配な家庭がある
- 障がい児の福祉サービスを利用したいけれど、どこに相談していいか分からない
- 地域にどんな子育て支援施設があるのか知りたい



そんな時は…

## こども家庭センターが全力でサポートします！

こども家庭センターは、市の子育て支援の拠点として、誰もが気軽に子育て情報を手に入れたり、子育てに関する相談や支援を受けたりすることができる施設です。センターでは、保健師、保育士、社会福祉士、心理士、言語聴覚士、家庭相談員など、専門性を持つスタッフが連携し、日々の子育ての中で感じる不安や悩みに寄り添いながら、解決に向けたサポートを行っています。こどものことばや行動の気掛かり、家庭での関わり方、幼稚園・保育園に関することなど、どんな小さなことでも大丈夫です。一人で抱え込まず、気軽に相談してください。



## 便利な情報ツールはこちら

### 子育てポータルサイト

安全安心な出産・子育てができるよう情報面でサポートします！  
調べたい内容を簡単に探せるよう「目的から探す」、「年齢から探す」、「キーワードから探す」などシーン別で情報を掲載しています。



子育てポータルサイト

### すこやか健康手帳アプリ

市は、北海道大学を中心とした多くの企業・団体による健康づくりプロジェクトである北海道大学 COI-NEXT と連携して「すこやか健康手帳」を運用しています。

### すこやか健康手帳アプリでできること

- こどもの成長記録を家族間で共有
- こども・子育て情報を取得
- 保健師、管理栄養士、保育士などへの相談
- 予防接種のスケジュール管理 など



すこやか健康手帳  
ID: @638driqg



# こども・子育てひろば「えみふる」で 子育て支援事業に参加しよう！

「えみふる」は、親子が気軽に集まり、こどもと遊びながら情報交換や交流をしたり、保健師などに子育ての悩みを相談したりできる場です。



であえーる岩見沢3階にあるよ

### 常設型子育て親子ひろば「ひなたっ子」

常設型の子育て親子ひろばです。こどもと保護者が集まって、みんなで遊んだりおしゃべりしたりしています。いつでも気軽に遊びにきてください。

対象 3歳以下のこどもと保護者  
開設日 月～木曜日（祝日を除く）  
時間 午前10時から正午  
午後1時30分から4時



### おしゃべりルーム

ひなたっ子を会場に、妊婦さんや初めて子育てする方とこどもが集まって、スキンシップ遊びをしたり情報交換したりしています。

### ▶ばぶばぶ

対象 妊娠中から生後8カ月の第1子目の親子  
日程 毎月第2・4金曜日 午後1時から2時30分

### ▶とことこ

対象 9カ月から1歳3カ月の第1子目の親子  
日程 毎月第1・3金曜日 午前10時から11時30分

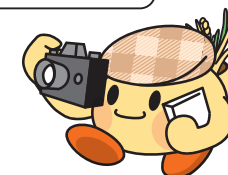


### 青空広場

いわみざわ公園に集まって、人形劇やペープサートを見たり、しゃぼん玉やボール遊びをしたりして、太陽の下で体をいっぱい動かしました。



去年はこんな事業を行いました♪



### パパといっしょ！

お父さんとこどもでスキンシップ遊びや簡単な工作をしたり、大型絵本を見ながら一緒に体を動かしたり、お母さんのいない状況で親子の絆が深まりました。



### リラクゼーション&リフレッシュヨガ

こどもと離れて、ヨガ体験を楽しみ、身も心もリフレッシュ！子育ての英気を養いました。体験の間こども達は、ボランティアさんと一緒に過ごしました。



イベントの開催情報は、広報いわみざわ、子育てポータルサイトでお知らせします



子育てポータルサイト



# 冬の事故に注意

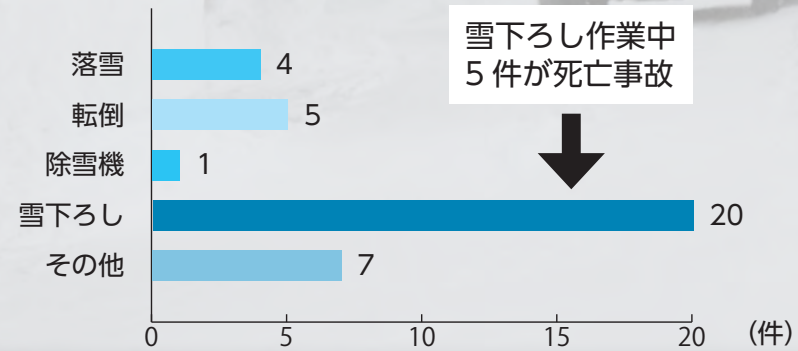


冬の生活には、冬ならではの危険がたくさん潜んでいます。昨シーズンは、雪による死亡事故も発生しています。特に降雪量の多いこの時期、雪が降る中での外出や日常的に行う除雪作業は、慣れすぎて気が緩みがちです。今月は、被害に遭わない、事故を起こさない、巻き込まれないための注意点を紹介します。

問合先 除排雪対策本部 ☎ 22・8400

雪がたくさん降れば降るほど、雪による人的被害は多くなります。昨シーズンは37件の人的被害があり、そのうち死亡事故は5件に上りました。事故の多くは、屋根の雪下ろし作業中に起きています。作業に当たっては細心の注意を払いましょう。

令和6年度 市内の雪による人的被害（要因別）



## ！ 除雪車との事故を防ぐ

積雪が増えると、大きな道路ではもちろん、住宅街などでも除雪車を見かけることが多くなります。除雪車は乗用車と比べて死角が多く、近くを通る歩行者に気付くにくくなります。また、走行速度も遅いため、車を運転しているときの追突事故にも注意が必要です。作業中の除雪車を見かけたら、普段以上に気を付けて通行するようにしましょう。

## ！ 転倒事故を防ぐ

雪道は、気温や場所によってさまざまな状態があります。転んでけがをしないよう、危ない場所や歩き方などに注意しましょう。

### ＜こんな場所に要注意！＞

#### 【横断歩道】

凸凹や段差があるだけでなく、タイヤの摩擦で磨かれて滑りやすい！

#### 【バスなどの乗降場所】

人や車で踏み固められて滑りやすい！

#### 【店舗の出入口】

靴の裏に雪が付いていると、タイルなどの床はとても滑る！

### ＜こんなときは要注意！＞

#### 【冬の初め】

雪の降り始めや凍結路面の歩き方に慣れていないときは要注意！

#### 【寒暖差の大きい日】

日中の気温がプラスになったり雨が降ったりした後、気温が低下したときは要注意！

### ＜ツルツル路面でのポイント＞

- 小さな歩幅でそろそろ歩く
- 靴の裏全体を着けて歩く
- 急がず焦らず歩く



## 国道・道道の除雪の問合先

### 【国道】

北海道開発局札幌開発建設部  
岩見沢道路事務所（日の出北2）

☎ 22-4000  
道路緊急ダイヤル # 9910

### 【道道】

空知総合振興局札幌建設管理部  
岩見沢出張所（上幌向南1-2）

☎ 26-3011

## ！ 家の中での事故を防ぐ

F式ストーブの給排気筒が雪でふさがらないよう、付近を除雪しましょう。また、灯油タンクやLPガス容器の配管などに破損がないか、日ごろから家の周りを点検しましょう。

## ！ 雪下ろし事故を防ぐ

昨シーズンの雪による人的被害が報告された事故のうち、半数以上が雪下ろし作業中の事故です。屋根の雪下ろしは、重大な事故につながる可能性がある非常に危険な作業です。まず、本当に雪下ろしが必要な状況か確認しましょう。やむをえず雪下ろしを行う場合は、今一度、作業手順や装備を確認しましょう。詳しくは、雪下ろし安全ガイドをご覧ください。



ID: 4413

## 雪下ろし安全装備の貸し出し 無料

市は、屋根の雪下ろし作業中の事故を防ぐため、安全装備の貸し出しを行っています。

貸出用具 安全帯、金具付きロープ、ヘルメット

貸出日数 3日以内

申込先 本人確認書類を持参し、防災対策室、北村・栗沢両支所、幌向サービスセンターへ

問合先 防災対策室 ☎ 35-4823



## 安全な雪下ろし作業のための7つのポイント

- ヘルメットを必ず着用し、動きやすい服装で行う
- 命綱を必ずつける！
- ザイルや麻ロープを使用し、専用のアンカーで固定する
- 屋根の雪のゆるみ、天候に注意！
- 暖かい日は屋根が滑りやすいため、気温の低い午前中に作業するほか、悪天候のときは作業を控える
- 作業は2人以上で！
- やむを得ず1人で作業する場合は携帯電話・スマートフォンを必ず持参し、家族や隣近所に声を掛け、時々様子を見もらう
- はしごはしっかり固定する！
- はしごの足元はしっかり固めてぐらつかないようにする
- 除雪用具はロープを使って上げ下げる
- 作業には細心の注意を！
- 通行人、特に高齢者やこどもに十分注意しながら作業する
- 無理な作業はしない！
- 作業前の準備運動、作業中は適度な休憩や水分補給をする
- 経験や体力を過信しない

## 道路情報を入手しよう

国土交通省では、道路に関する規則情報や気象情報、路面情報を提供しています。外出時の参考にしてください。



## 車に備えておこう

- ☐ 防寒着、長靴、手袋
- ☐ スコップ
- ☐ けん引ロープ
- ☐ 毛布
- ☐ スノーブラシ

※普段から小まめに燃料を補給しておきましょう。

## 暴風雪に遭遇してしまったら

### 屋外にいるとき

- 近くの建物に避難して天気回復を待つ
- 歩行中は、風で飛ばされてくる物に注意する
- 肌の露出を少なくし、体温の低下を防ぐ

### 車を運転しているとき

#### 【視界が悪くなったら】

- 交通の妨げにならない場所に駐車し、近くの建物に避難して天気回復を待つ

#### 【立ち往生してしまったら】

- 後続車からの追突を防ぐため、ハザードランプを点滅させ、停止表示板を置く
- ロードサービスや近くのお店、人家などに救助を求める
- 避難できる場所、救助求められるお店や人家がないときは、警察・消防に連絡して救助を求める
- 車を置いて避難するときは、除雪や救助活動の妨げにならないよう、連絡先を書いたメモなどと車の鍵を車内に置いておく

#### 【車内で救助を待つとき】

- 排気ガスによる一酸化炭素中毒を防ぐため、エンジンを停止する
- 防寒などでやむを得ずエンジンをかけるときは、マフラー（排気管出口）が埋まらないように定期的に除雪する
- 窓を開けて換気をしていても、風向きや窓の開き具合によっては一酸化炭素中毒になる場合があるので注意する



## ！ 暴風雪被害を防ぐ

暴風雪による被害は、晴天から荒天へと急変したときに多くなります。テレビやラジオなどで悪天候の注意喚起があったときは、その時の天気が良くても油断せず、最新の気象情報や道路情報などを確認しましょう。



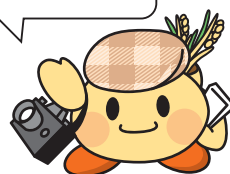
## 健全化判断比率など

自治体の財政状況を示す指標である健全化判断比率は、いずれの指標も基準を下回っており良好な水準です

### ■健全化判断比率の4つの指標

指標	岩見沢市	早期健全化基準	財政再生基準
<b>実質赤字比率</b> 一般会計等の赤字を市税などの財政規模と比較する割合	黒字	12.07%	20%
<b>連結実質赤字比率</b> 一般会計のほか、特別会計、企業会計すべての会計の赤字を市税などの財政規模と比較する割合	黒字	17.07%	30%
<b>実質公債費比率</b> 財政規模に対する借入金の返済額およびこれに準じる額の割合	10.8%	25%	35%
<b>将来負担比率</b> 一般会計の借入金や将来支払っていく可能性のある負担などの割合	80.1%	350%	

これらの基準を上回った場合は、財政再建が必要となります



### ■資金不足比率

指標	会計名と割合	経営健全化基準
<b>資金不足比率</b> 国民健康保険費、介護保険費、後期高齢者医療費を除く特別会計と企業会計の資金不足を料金収入の規模と比較する割合	資金不足が生じている会計はありません	20%

ここからは、令和7年4月1日から9月30日の予算の執行状況です



## 令和7年度 予算執行状況

### ■一般会計・特別会計

区分	予算額	収入済額	収入率 (%)	執行済額	執行率 (%)	
一般会計の合計	488 億 2,484 万円	219 億 4,325 万円	44.9	208 億 9,549 万円	42.8	
特別会計	国民健康保険費	85 億 1,388 万円	33 億 2,875 万円	39.1	32 億 9,524 万円	38.7
	公共用地等造成費	1 億 3,373 万円	338 万円	2.5	1 億 2,974 万円	97.0
	公設卸売市場費	3,672 万円	2,199 万円	59.9	2,189 万円	59.6
	高等学校費	7 億 558 万円	2 億 7,031 万円	38.3	2 億 6,958 万円	38.2
	企業用地造成費	1,017 万円	7,143 万円	702.6	179 万円	17.6
	介護保険費	96 億 2,960 万円	40 億 1,454 万円	41.7	37 億 8,677 万円	39.3
	後期高齢者医療費	16 億 9,420 万円	4 億 8,767 万円	28.8	4 億 4,747 万円	26.4
	合計	207 億 2,388 万円	81 億 9,807 万円	39.6	79 億 5,248 万円	38.4

### ■企業会計

病院事業会計			水道事業会計			下水道事業会計		
収益的	収入	70 億 3,104 万円	収益的	収入	10 億 6,817 万円	収益的	収入	8 億 9,698 万円
	支出	65 億 470 万円		支出	4 億 8,566 万円		支出	3 億 8,106 万円
資本的	収入	183 万円	資本的	収入	0 円	資本的	収入	4,722 万円
	支出	5 億 5,560 万円		支出	4 億 1,961 万円		支出	3 億 5,207 万円

### ■市債の現在高

一般会計	特別会計
551 億 7,920 万円	1 億 907 万円

### ■企業債の現在高

病院事業会計	水道事業会計	下水道事業会計
25 億 8,039 万円	73 億 5,271 万円	56 億 1,109 万円

各会計の詳しい予算執行状況は市ホームページをご覧ください



ID: 3840



# いわみざわの家計簿



市は、4月から翌年3月までの1年間を一区切りにした会計年度ごとに、皆さんが納めた税金などの入ってくるお金（歳入）と、それをどのように使うか（歳出）を決める予算を組み立て、議会の議決を得てさまざまな事業を行っています。そして、年度の最後に歳入と歳出、預金や借金の状況を明らかにする決算を行い、議会の承認を受けています。

今月は、一般会計、特別会計、企業会計の令和6年度の決算の内容と令和7年度の予算の執行状況をお知らせします。

問合先 財政課財務係 ☎ 35-4842

## 令和6年度 決算

会計名		歳 入	歳 出	差 引 額	
一般会計		491 億 4,564 万円	488 億 8,380 万円	2 億 6,184 万円	
特別会計	国民健康保険費	84 億 1,009 万円	83 億 9,778 万円	1,231 万円	
	公共用地等造成費	664 万円	1 億 3,108 万円	△ 1 億 2,444 万円	
	公設卸売市場費	3,497 万円	3,432 万円	65 万円	
	高等学校費	6 億 498 万円	6 億 427 万円	71 万円	
	企業用地造成費	7,468 万円	510 万円	6,958 万円	
	介護保険費	93 億 3,600 万円	90 億 8,991 万円	2 億 4,609 万円	
	後期高齢者医療費	16 億 683 万円	16 億 564 万円	119 万円	
	合 計	200 億 7,419 万円	198 億 6,810 万円	2 億 609 万円	
企業会計	病院事業	収益的	121 億 8,292 万円	132 億 7,040 万円	△ 10 億 8,748 万円
		資本的	13 億 2,497 万円	16 億 5,798 万円	△ 3 億 3,301 万円
	水道事業	収益的	20 億 9,430 万円	18 億 687 万円	2 億 8,743 万円
		資本的	4 億 4,355 万円	13 億 2,402 万円	△ 8 億 8,047 万円
	下水道事業	収益的	26 億 8,723 万円	24 億 1,936 万円	2 億 6,787 万円
		資本的	6 億 2,222 万円	12 億 9,302 万円	△ 6 億 7,080 万円

### 一般会計

公園や道路の整備、除排雪、福祉、学校の整備など、市民の皆さんの生活全般に関する収支を管理する会計です

### 特別会計

特定の事業を、一般会計と区別して収支を管理する場合に設ける会計です

### 企業会計

民間の企業と同じ手法で事業を行い、必要な経費は利用料金などの収益で賄う独立採算制で運営する会計です

### 財産

市が保有する財産には、市役所本庁、支所、図書館などの公共施設や土地、さまざまな目的のために積み立てた基金（預金）などがあります

市有財産の状況（令和6年度末）		
建物	535,493㎡	
	29,166,825㎡	
土地	17,395,901㎡	
山林	210 台	
機械器具（車両）	165,225㎡	
基金	土地	120 億 561 万円
	現金	7 億 6,850 万円
	貸付金	4,519 万円
有価証券	4 億 3,216 万円	
出資による権利		

### 借金

市債や企業債（借金）には、建設事業費の世代間負担を公平にする役割がありますが、その返済が将来の世代に大きな負担とならないよう適正な管理に努めています

市債の残高（令和6年度末）	
一般会計	580 億 5,776 万円
特別会計	1 億 1,054 万円
公共用地等造成費	1,029 万円
高等学校費	1 億 25 万円
合計	581 億 6,830 万円
企業債の残高（令和6年度末）	
病院事業	27 億 8,507 万円
水道事業	75 億 5,713 万円
下水道事業	59 億 4,031 万円

各会計の詳しい決算内容は市ホームページをご覧ください



ID: 4260

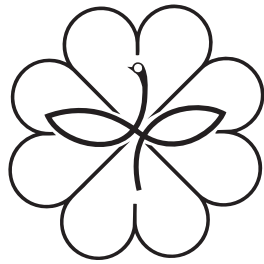


美園・駒園・南町方面		
担当区域	氏名	
美園親睦会	下山田	清
美園第一町会、美園友の会	高橋	洋一
美園中央町会、美園第一町会	山城	明宏
美園一心町会	五十嵐	隆
美園町内会	大谷	和明
	田野	満
美園第二町内会	近藤	レイ子
	山本	裕
南町新光町会	岡山	宏
	荒井	三義
南町中央町会	岩村	和子
南町第1町会	寺島	えり子
美園春風町会、美園南桜木町会	藤井	肇
南友町会	佐藤	堅司
新南町町会	木川	竹光
	大山	安男
新南町町会、南町第1町会	調整中	
駒園町会	高松	好作
	竹中	泰則
駒園町会、並木町内会	阿部	郁美
駒園町会、美園自治会、駒園グランドハイツ町会	菊地	和子

ふじ町・志文方面		
担当区域	氏名	
下志文町会、金子町会	松崎	俊行
志文本町会	柳谷	美幸
	高田	良子
志文光和町内会	山田	和幸
ふじ町内会	田中	哲男
ふじ町内会、メイプル町会	越智	博美
こぶし団地自治会	山田	真理子
志文新町会、志文町会	佐藤	克彦
南が丘町内会	調整中	
上志文町会	加藤	和宣

北本町・元町・桜木方面		
担当区域	氏名	
北本町会	能登	範子
	柿崎	誠
	出村	正幸
元町町会、元町中央町会	北野	実希
東和町内会、元町中の島町会	齋藤	文子
桜木町会、北栄町会	定塚	孝二
桜木団地町内会	青山	昭子

鳩が丘・東山・春日・緑が丘方面		
担当区域	氏名	
鳩が丘町会	高橋	康博
	千葉	久美
	一柳	裕美子
東山町会	鵜川	貴子
	吉田	伊津子
東山あずさ町内会、東山町会	崎山	幸恵
見晴町内会	嶋	智子
春日町第1町会	吉成	幸子
春日町第二町内会	小笠原	和子
春日町第3町内会	調整中	
春日東栄町会	馬淵	ふさい
緑が丘第一町内会	岩端	瞳
	菅原	秀治
緑が丘町内会	只野	美智子
駒沢町内会	山方	由美子
グリーン団地町内会	佐藤	晴美



民生委員・児童委員のマーク

東町・栄町方面		
担当区域	氏名	
東自治会、東町たんば町内会	朝倉	信子
東町はまなす町内会、なかよし町会	吉田	比呂子
東町はまなす町内会、東町1-6.7自治会	調整中	
東町町内会、新東町団地自治会	葛西	敦子
東町2・8町内会、新東町団地自治会、第3東町団地自治会	高木	秀典
	石澤	明美
新東町団地自治会	市川	まゆみ
	角瀬	千恵子
栄町会	小川	真希子
	松本	すみ子
	石川	よし子
	調整中	

北条丁目・緑町・西川町方面		
担当区域	氏名	
北2条町会、鉄道アパート自治会	阿部	琴子
北3条町会	大佐賀	修弘
北新町会	安藤	隆
	中山	正則
若松第4町内会	宮本	ゆかり
若松第3町内会	北	敏之
若松第2町内会	大北	正
若松第1町内会	今井	洋子
	海老	恵
若松西町内会	西岡	和代
緑町内会	堀	かほる
	今野	美枝子
西川町会	山口	恵
西川町会、緑町内会	平井	章裕

日の出方面		
担当区域	氏名	
マムレ町会、日の出台しらかば町会	飛岡	わかえ
日の出中央町会	伊藤	千晶
日の出曙町内会、日の出親交会	調整中	
千草町会	山崎	瑞枝
日の出南町会	山ヶ鼻	正子
	森川	えみ子
道営住宅日の出団地A・B・C・D棟町内会、日の出中央連合町内会	梅田	弘子
日の出中央連合町内会、桜町内会	青山	寛子
こぶし町会、日の出台東町会、宝水町会	年藤	莊四郎
日の出台東町会、日の出10丁目町内会	山田	紀子
日の出第1中央町会、日の出しらかば町会、日の出支庁こぶし町会	沼田	勝敏
駒が台町会、かえで第三自治会、かえで第四自治会、かえで第五自治会	工藤	和義
	丹生	利春
第2かえで町内会、さつき町会	桑村	祐子
若駒町内会、日の出町会	森田	悦子
第3かえで町内会、かえで第一自治会、かえで第二自治会、かえで第六自治会	佐藤	昌子
若駒町内会、ウッディヒル日の出町内会		



## いちばん身近な 地域の相談員を紹介します！

地域の民生委員・児童委員が、12月に改選されました。新たに委嘱された218人の民生委員・児童委員は、今後3年間、高齢者や障がいのある方、子育て中の方など、皆さんからの相談を受け、専門機関とのパイプ役として活動します。プライバシーは守られますので、気軽に相談してください。  
なお、各委員の連絡先などはお問い合わせください。  
問合先 福祉課総務係 ☎ 35-4107

### 民生委員・児童委員

西条丁目・大和方面		
担当区域	氏名	
新和町会	伊澤	明美
清和連合町会	須田	理恵子
	出口	栄子
清和連合町会、若葉町内会、一茶町会	伊藤	弘子
緑清町会、宮下町2丁目親睦会	木下	寿美子
宮の下町会	村上	良夫
宮の下町会、13条親睦会	酒井	和子
宮の下町会、並木町内会、九条町会	浦田	守
第五町会	片山	順一
中央町会	吉岡	吉夫
第7区民友会	小嶋	順子
平和町会	江良	たか子
平和町会、三和町会、6条中央町内会	金田	久江
西町会	長谷川	ひろ子
	佐々木	明美
	藤谷	智恵子
南町親睦会	仁志	貴久江
	川口	雅子
幸町内会	金山	美津子
	松村	進
新9条町会	長谷	富美子
稲穂町内会	柴田	真由美
	宇佐美	美千代
	川崎	まり子
やまと町内会	吉田	享
	森	公子
	永田	百子
	田中	雅範

東条丁目方面		
担当区域	氏名	
第二区会	東島	優子
	調整中	
	調整中	
東友会、東親和会	武藏	容子
第6町会	調整中	
利根別第一町会	岡田	知恵子
	川戸	藤枝
利根別中央町会	上田	ひとみ
利根別第二町会	佐藤	恵子
利根別第三町会	寺崎	典子
	向出	美保子
	内村	久美子
	前橋	アサ子
暁町内会	会田	小百合
慈光台町会	今	敬子
第3町会、東むつみ町内会、コスモコーポラス自治会	松岡	瑞翔
七一町会、西1丁目町会、親和会、松の実町会、互輪町会、あゆみ町会、わかば中央自治会	徳重	千尋
若葉親交会、栄和会、笹の子町会、東むつみ町内会	調整中	
宮下1丁目町会、中央南団地A棟自治会、中央南団地B棟自治会	辻	宏
7条東町内会	佐藤	尚美
アカシヤ町内会	古宮	新喜
しらかば団地自治会、東しらかば町会	坂口	美恵子
ますみ町会	調整中	



委嘱状伝達式と臨時総会



地域の見守り活動の研修会



給食配膳を通じた児童との交流



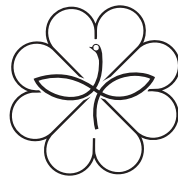
研修の合間の名所めぐり



栗沢方面	
担当区域	氏名
栗沢町本町連合会、すずかけ団地町内会	千 葉 猛
栗沢町本町連合会	崎 田 真 慈 一 柳 庄 司
栗沢町本町連合会、旭ヶ丘町内会、緑ヶ丘町内会、栗沢栄団地町会	本 村 勝
砺波町会、栗部町会	中 山 周 二
北斗町会	鎌 倉 利 雄
越前町会、自協町会	高 柳 賢 司
必成町会	飛 渡 美知子
幸穂町会	渡 部 裕 美
小西町会、岐阜町会	平 川 昭 彦
最上第一町会、最上第二町会	羽 山 義 人
最上北栄町会、ひばりヶ丘連合会	山 田 幸 雄
弥生ヶ丘町会	福 井 八千代
加茂川町会、栗丘町会	宮 崎 光 一
由良町会、耕成町会	籠 島 和 義
茂世丑町会	浦 端 勝 美
上幌町会、宮村町会	砂 田 雄 一
美流渡町内会	白 井 悟
	堤 理 光
	秋 葉 幸 子
	武 田 明 夫
美流渡町内会、上美流渡町内会	岡 田 博 孝
万字町会	今 川 準 水
	金 井 美 和

稔・大願・峰延方面	
担当区域	氏名
稔町会	辰 田 巖 館 博 行
大願町会	渋谷 智 治
峰延町会	野 隆 宏

朝日・奈良・毛陽方面	
担当区域	氏名
朝日町内会	盛 川 裕 美
美流渡町内会、毛陽・清水連合町会	五十嵐 道 子
毛陽・清水連合町会	長 坂 美 紀



北村方面	
担当区域	氏名
豊正町会	馬 場 健
豊里町会	木 下 里 香
中央町会	神 原 千 晶
美唄達布町会、幌達布町会	斎 藤 正 彦
砂浜町会	中 川 里 恵
赤川町会	鎌 田 美由姫
赤川町会、北村栄町町会	羽 下 京 美
北村栄町町会	尾 高 哲 夫
	畑 孝 子
中小屋町会、北村大願町会	坂 井 勇 二

上幌向・幌向方面	
担当区域	氏名
上幌向町会	田 中 充 子
	東 理 津 子
	五十嵐 志保子
	水 上 純 子
上幌向町会	三 輪 多美子
	安 井 孝 義
ひばり町内会	坂 上 信 市
御茶の水町会	西 村 郁 子
幌向第9町内会	植 村 曉 子
幌向第11町内会、幌向第13町内会	前 田 なみ子
幌向第15町内会	松 本 君 枝
幌向第1町内会、幌向第2町内会、幌向第5町内会、幌向町会	
幌向第18町内会、幌向第20町内会、幌向第21町内会	
幌向第6町内会	
幌向第6町内会、幌向第23町内会	平 井 優 章
幌向第21町内会、幌向第22町内会	小 野 陽 一
幌向第24町内会	西 亦 亜希子
幌向第24町内会	成 田 貞 徳
	調整中
幌向第17町内会、幌向第19町内会	調整中
幌向第23町内会	穂 苅 好 子
幌向第15町内会	石 澤 よし江
中幌向町会、双葉町会	佐 藤 正 則

## 主任児童委員

主任児童委員は、児童に関することを専門的に担当します。

担当区域	氏名	担当区域	氏名
利根別地区協、東部地区協の一部、北盛地区協の一部	中 澤 睦 子 藤 本 広 子	東地区協、新東地区協、北東地区協の一部	横 田 佳 奈 調整中
宮の下地区協、鳩が丘地区協の一部、東部地区協の一部、南部地区協	斉 藤 充 子 村 上 洋 子	日の出地区協、日の出地区協	夏 井 麻衣子 厚 谷 良 江
西部地区協、中央地区協	東 真 理 子 中 川 美 愛	幌向地区協、上幌向地区協	鷹 島 実喜代 櫻 田 美 砂
駒園地区協、南町地区協、美園地区協	窪 田 真 佐 子 坂 井 みづほ	志文地区協、南東地区協	前 田 真 紀 北 田 ゆかり
春日地区協、緑が丘地区協、鳩が丘地区協の一部	柳 田 美 枝 五十嵐 晴 美	北村地区協	伊 藤 由 子 釣 部 信 子
北盛地区協の一部、北地区協、若松地区協、北東地区協の一部	山 田 美 香 子 平 井 聖 子	栗沢地区協	本 田 真 実 日 笠 真知子

障がい・介護・福祉に関する相談や日常生活での悩みなど気軽に相談してください。活動内容など詳しくは、市ホームページをご覧ください



ID: 14386





# みんなのひろば

3月号の応募期間は、  
1月5日から2月2日まで

## 参加者募集

### 無料 歩くスキー体験教室

日 1月14日から2月4日  
までの毎週水曜日

※天候により中止となる場合がありますので、当日午前9時30分以降にお問い合わせください。

時 午前10時から正午  
所 東山公園陸上競技場（総合公園4）

定 各日10人（申込順）  
持 汗拭きタオル、飲み物、マスク

※用具は無料で貸し出しします。

申 大和さん  
問 090・6999・7275  
※当日申し込み可。

## 岩盤浴でリンパストレッチゆるコアトレ

内 岩盤浴でストレッチを行い、デトックスや代謝アップなど健康的な体づくりをしませんか

日 1月14日（水）・28日（水）

時 午後1時から2時  
所 クアファーム花（南町8・3）

定 各日8人（申込順）

￥ 1回1千500円

持 ヨガマット、タオル

申 前日までに、大場さんへ

問 090・5986・8307

## 無料 不登校ママまるごと茶話会

内 不登校、学校や読み書きが苦手な子を持つ親同士で、交流・情報交換をします

日 1月17日（土）

時 午後1時30分から3時30分  
所 岩見沢広域総合福祉センター（11西3）

申 当日正午までに、家族サポートteam（栗原さん）へ

問 090・9514・0337

## 催し

### こどもミュージカル「オズの魔法使い」

日 2月1日（日）  
時 午後1時30分開場、2時開演

所 まなみーる文化センター（9西4）

￥ 大人1千500円、高校生以下1千200円

※前売券があります。詳しくはお問い合わせください。

問 佐藤さん  
080・1887・6801



## 雪囲い



岩見沢市 SL 保存会

## 作品紹介

### 俳句

年寄りや前夜飲み過ぎ屠蘇酌めず

岸村無量さん

### 写真



内：内容 対：対象 日：期日・期間 時：時間 所：会場・場所 定：定員 ￥：料金 無料：料金無料  
方：申込・申請方法 持：持ち物・必要なもの 申：申込先 問：問合先  
健ポ：健康ポイント対象事業

# 情報ひろば

## 趣味・教養

### 栗沢クラインガルテン 各種教室

【そば打ち教室】  
日 1月10日・24日、2月14日・28日、3月14日・28日（いずれも土曜日）  
時 午前10時から正午  
定 各日3人（申込順）  
持 ￥1千円  
所 エプロン、バンダナ、手拭きタオル、持ち帰り用の容器  
所 各開催日の3日前までに、栗沢クラインガルテン（栗沢町由良563）へ  
☎ 34・2150

## 市民園芸講座

【折り紙でバラをつくる】初級  
日 1月10日（土）  
時 午前10時から正午  
講 師 バラ園スタッフ  
定 15人（申込順）  
持 筆記用具、折り紙  
所 園芸色彩館（いわみざわ公園内）へ  
☎ 25・6111

### LINE講座

LINEの基本操作をマスターしませんか  
日 1月15日（木）  
時 午後1時から3時  
所 自治体ネットワークセンター（有明町南1）

## 初めてのExcel講座

Excelの基本操作をマスターしませんか  
日 1月29日（木）  
時 午後1時から3時  
所 自治体ネットワークセンター（有明町南1）  
講 師 はまなすインフォーマー ション職員  
定 20人（申込順）  
持 ￥3千円（テキスト代含む）  
所 園芸色彩館（有明町南1）へ  
☎ 25・8106

市役所	23-4111（代表）
北村支所	56-2001
幌向出張所	45-2411
朝日町出張所	26-3296
美流渡出張所	46-2192
有明交流プラザサービスセンター	46-2311
本所	31-0012

講師 はまなすインフォーマー ション職員  
定 20人（申込順）  
持 ￥3千円（テキスト代含む）  
所 スマートフォン  
持 前日までに、自治体ネットワークセンター4階電子メディア館（有明町南1）へ  
☎ 25・8106

### 高齢者・障がい者・ひとり親世帯物価高騰緊急生活支援給付金

物価高騰による影響が大きい令和7年度住民税均等割非課税の高齢者や障がいのある方、ひとり親世帯へ給付金を支給します。

対象	令和7年11月1日現在、岩見沢市に住民登録があり、世帯員全員が令和7年度分の住民税均等割非課税となっている世帯で、次のいずれかに該当する世帯 ●令和7年度中に満70歳以上になる方がいる ●身体障害者手帳、療育手帳、精神障害者保健福祉手帳のいずれかを持つ方がいる ●ひとり親世帯（児童扶養手当受給資格者）
給付額	1世帯1万円
申請方法	対象世帯へ1月中旬に案内と申請書を送付します。必要事項を記入し、同封の返信用封筒で郵送または市役所本庁、北村・栗沢両支所、幌向・朝日・美流渡・有明交流プラザの各サービスセンターに持参
申請期限	3月2日（月）（消印有効）

※令和7年1月2日以降に転入した世帯員がいる世帯には案内を送付しません。対象要件に該当する可能性がある世帯の方はお問い合わせください。  
申請・問合先 1月8日（木）から2月6日（金）の間、臨時窓口を市役所本庁1階多目的スペースに開設します。物価高騰緊急生活支援給付金専用ダイヤル ☎ 35-4088  
その他の期間 高齢介護課高齢者支援係 ☎ 35-4132

## 暮らし

## ニセ警察詐欺に注意！

SNSで警察官をかたり、警察手帳や逮捕状などの画像で信用させ、捜査などの名目で金銭をだまし取る特殊詐欺被害が発生しています。警察はSNSで連絡することはありません。相手が警察官を名乗っても金銭の要求があった場合は詐欺を疑い、警察相談専用ダイヤル☎9110に相談してください。【防犯情報は北海道警察公式防犯アプリ、ほくとポリスで入手できます】

Android  
iOS



## 税金

### 令和8年度固定資産（償却資産）の申告について

固定資産税の課税対象となるものには、土地や家屋のほか償却資産（事業用資産）があります。償却資産を持っていて市内で事業を行っている会社または個人の方は、令和8年1月1日時点の償却資産の状況を申告してください。

業種	償却資産の例
共通	パソコン、複写機、冷暖房機、広告看板、舗装路面、外構工事など
喫茶・飲食店	テーブル、椅子、厨房用品、冷蔵庫、冷凍庫など
理美容業	理容椅子、シャンプー台、洗面設備、鏡、サインポールなど
医療・薬局業	ベッド、レントゲン装置、歯科診療ユニットなど
小売業	ショーウィンドー、陳列ケース、レジスターなど
不動産貸付業	門扉、塀、FFストーブ、カーポートなど
土木・建設業	ブルドーザー、パワーショベル、その他大型特殊自動車など
農業	ビニールハウス、農業用機械、農業用器具など

※家屋として評価されているもの、自動車税または軽自動車税の課税対象となるものは除く。  
申告方法 昨年まで申告している方は、1年間の償却資産の増加・減少を申告してください。また、昨年と変更の無い場合や廃業した場合なども申告が必要です。令和8年度から初めて申告する方は、令和8年1月1日現在で所有している全資産を記載してください  
申告期限 1月30日（金）  
申告・問合先 税務課資産税係 ☎ 35-4032  
※北村・栗沢両支所のほか、郵送、電子申告（eLTAX）でも申告を受け付けます。

## 年金・保険

### 集団特定健診

40歳から74歳で令和7年度中に特定健康診査を受診していない国民健康保険加入者または市内在住の協会けんぽ被扶養者は各自負担  
持 受診券、申し込み後に郵送される問診票と採尿容器、マイナ保険証または資格確認書  
【国民健康保険加入者】  
日 1月5日（月）から30日（金）  
時 午前9時から午後3時  
所 いわみざわ健康ひろば（3西4第2ポルタビル1階）  
定 100人（申込順）  
持 ￥無料（オプション検査は各自負担）  
対 受診券、申し込み後に郵送される問診票と採尿容器、マイナ保険証または資格確認書  
【協会けんぽ被扶養者】  
日 1月30日（金）までに、北海道労働保健管理協会へ  
時 011・862・5131  
所 協会けんぽ北海道支部保健グループ  
☎ 011・726・0361

## 福祉

### 今月の手話

【馬】両側頭部に両手掌をつき、少し前後に振る

※出典、わたしたちの手話学習辞典1、全日本ろうあ連盟発行。  
福祉課障がい者福祉係 ☎ 35・4112  
※全日本ろうあ連盟出版物のご案内ホームページもご覧ください。

健康

### 認知症カフェ

認知症の方や家族、認知症に関心のある方など、どなたでも参加できます。お茶を飲みながら認知症に関する情報交換をしませんか。



趣味	暮らし	仕事	税金	年金	福祉	健康	環境	農業	子ども	教育	芸術	レジャー	図書館	科学館	職員募集	その他
----	-----	----	----	----	----	----	----	----	-----	----	----	------	-----	-----	------	-----

認知症ケア経験のある専門職に気軽に相談もできます

【微笑みカフェ】

1月9日(金)

午後1時から3時

【珈琲屋（志文町301）】

1月15日(木)

午前9時から11時30分

【サロンスまいる】

1月16日(金)

午前10時から正午

【ふじ町内会サロンスまいる実行委員会（長沼さん）】

090・8909・3398

【オレンジカフエ笑顔届け隊】

1月16日(金)

午前10時から正午

【ほろむい北会館（幌向北1・3）】

1月20日(火)

午前10時から正午

【笑顔届け隊（西村さん）】

090・5224・5012

【歯・ハ・ハほっとカフェ】

1月20日(火)

午前10時から正午

【セスターほっとかん（幌向南1・1）】

1月20日(火)

午前10時から正午

【へんみデンタルクリニック（幌向南1・3）】

090・1309・8148

【ぬくもりのカフェ】

1月21日(水)  
午前10時から正午

【結ホール（5東18）】

1月21日(水)

午後1時から3時

【北翔カフェ】

1月21日(水)

午後1時から3時

【無料送迎バス 岩見沢駅発 午後1時5分、北翔館発 午後3時30分】

【翔館（西21）】

1月21日(水)

午後1時から3時

【介護老人保健施設北翔館（西21）】

1月21日(水)

午後1時から3時

【介護相談】

1月21日(水)

午後1時から3時

【平日だと時間が取れない方も、週末にケアマネジャーや介護福祉士にゆつくり相談しませんか。電話でも相談できます】

1月10日(土)

午前9時から午後4時

【健康チェックの日 健ポ】

1月10日(土)

午前9時から午後4時

【健康チェックの日 健ポ】

1月10日(土)

午前9時から午後4時

【健康チェックの日 健ポ】

1月10日(土)

午前9時から午後4時

【健康チェックの日 健ポ】

1月13日(火)・27日(火)  
午前10時から午後5時

【※歯科相談は正午まで。いわみざわ健康ひろば（3西4 第2ポルタビル1階）】

1月13日(火)・27日(火)

午後1時から3時

【岩見沢保健センター（4西3）】

1月13日(火)・27日(火)

午後1時から3時

【よりみちカフェ】

1月13日(火)・27日(火)

午後1時から3時

【よりみちカフェ】

1月13日(火)・27日(火)

午後1時から3時

【よりみちカフェ】

1月13日(火)・27日(火)

午後1時から3時

【よりみちカフェ】

1月13日(火)・27日(火)

午後1時から3時

【よりみちカフェ】

1月13日(火)・27日(火)

午後1時から3時

【よりみちカフェ】

1月13日(火)・27日(火)

午後1時から3時

【よりみちカフェ】

1月13日(火)・27日(火)

午後1時から3時

【よりみちカフェ】

1月26日(月)  
午後2時から4時

【めーぶる倶楽部（春日町1）】

1月26日(月)

午後2時から4時

【無料（飲食代は各自負担）】

1月26日(月)

午後2時から4時

【ひやっぴい体操教室（椅子バージョン） 健ポ】

1月26日(月)

午後2時から4時

【ひやっぴい体操教室（椅子バージョン） 健ポ】

1月26日(月)

午後2時から4時

【ひやっぴい体操教室（椅子バージョン） 健ポ】

1月26日(月)

午後2時から4時

【ひやっぴい体操教室（椅子バージョン） 健ポ】

1月26日(月)

午後2時から4時

【ひやっぴい体操教室（椅子バージョン） 健ポ】

1月26日(月)

午後2時から4時

【ひやっぴい体操教室（椅子バージョン） 健ポ】

1月26日(月)

午後2時から4時

【ひやっぴい体操教室（椅子バージョン） 健ポ】

1月26日(月)

午後2時から4時

【ひやっぴい体操教室（椅子バージョン） 健ポ】

1月26日(月)  
午後2時から4時

【めーぶる倶楽部（春日町1）】

1月26日(月)

午後2時から4時

【無料（飲食代は各自負担）】

1月26日(月)

午後2時から4時

【ひやっぴい体操教室（椅子バージョン） 健ポ】

1月26日(月)

午後2時から4時

【ひやっぴい体操教室（椅子バージョン） 健ポ】

1月26日(月)

午後2時から4時

【ひやっぴい体操教室（椅子バージョン） 健ポ】

1月26日(月)

午後2時から4時

【ひやっぴい体操教室（椅子バージョン） 健ポ】

1月26日(月)

午後2時から4時

【ひやっぴい体操教室（椅子バージョン） 健ポ】

1月26日(月)

午後2時から4時

【ひやっぴい体操教室（椅子バージョン） 健ポ】

1月26日(月)

午後2時から4時

【ひやっぴい体操教室（椅子バージョン） 健ポ】

1月26日(月)

午後2時から4時

【ひやっぴい体操教室（椅子バージョン） 健ポ】

1月26日(月)

午後2時から4時

【ひやっぴい体操教室（椅子バージョン） 健ポ】

1月26日(月)

午後2時から4時

【ひやっぴい体操教室（椅子バージョン） 健ポ】

1月26日(月)

午後2時から4時

【ひやっぴい体操教室（椅子バージョン） 健ポ】

1月26日(月)

午後2時から4時

【ひやっぴい体操教室（椅子バージョン） 健ポ】

1月26日(月)

午後2時から4時

【ひやっぴい体操教室（椅子バージョン） 健ポ】

1月26日(月)

午後2時から4時

【ひやっぴい体操教室（椅子バージョン） 健ポ】

1月26日(月)

午後2時から4時

【ひやっぴい体操教室（椅子バージョン） 健ポ】

1月26日(月)

午後2時から4時

【ひやっぴい体操教室（椅子バージョン） 健ポ】

1月26日(月)

午後2時から4時

【ひやっぴい体操教室（椅子バージョン） 健ポ】

1月26日(月)

午後2時から4時

【ひやっぴい体操教室（椅子バージョン） 健ポ】

1月26日(月)

午後2時から4時

【ひやっぴい体操教室（椅子バージョン） 健ポ】

1月26日(月)

午後2時から4時

【ひやっぴい体操教室（椅子バージョン） 健ポ】

1月26日(月)

午後2時から4時

【ひやっぴい体操教室（椅子バージョン） 健ポ】

1月26日(月)

午後2時から4時

【ひやっぴい体操教室（椅子バージョン） 健ポ】

1月26日(月)

1月26日(月)  
午後2時から4時

【めーぶる倶楽部（春日町1）】

1月26日(月)

午後2時から4時

【無料（飲食代は各自負担）】

1月26日(月)

午後2時から4時

【ひやっぴい体操教室（椅子バージョン） 健ポ】

1月26日(月)

午後2時から4時

【ひやっぴい体操教室（椅子バージョン） 健ポ】

1月26日(月)

午後2時から4時

【ひやっぴい体操教室（椅子バージョン） 健ポ】

1月26日(月)

午後2時から4時

【ひやっぴい体操教室（椅子バージョン） 健ポ】

1月26日(月)

午後2時から4時

【ひやっぴい体操教室（椅子バージョン） 健ポ】

1月26日(月)

午後2時から4時

【ひやっぴい体操教室（椅子バージョン） 健ポ】

1月26日(月)

午後2時から4時

【ひやっぴい体操教室（椅子バージョン） 健ポ】

1月26日(月)

午後2時から4時

【ひやっぴい体操教室（椅子バージョン） 健ポ】

1月26日(月)

午後2時から4時

【ひやっぴい体操教室（椅子バージョン） 健ポ】

1月26日(月)

午後2時から4時

【ひやっぴい体操教室（椅子バージョン） 健ポ】

1月26日(月)

午後2時から4時

【ひやっぴい体操教室（椅子バージョン） 健ポ】

1月26日(月)

午後2時から4時

【ひやっぴい体操教室（椅子バージョン） 健ポ】

1月26日(月)

午後2時から4時

【ひやっぴい体操教室（椅子バージョン） 健ポ】

1月26日(月)

午後2時から4時

【ひやっぴい体操教室（椅子バージョン） 健ポ】

1月26日(月)

午後2時から4時

【ひやっぴい体操教室（椅子バージョン） 健ポ】

1月26日(月)

午後2時から4時

【ひやっぴい体操教室（椅子バージョン） 健ポ】

1月26日(月)

午後2時から4時

【ひやっぴい体操教室（椅子バージョン） 健ポ】

1月26日(月)

午後2時から4時

【ひやっぴい体操教室（椅子バージョン） 健ポ】

1月26日(月)

午後2時から4時

【ひやっぴい体操教室（椅子バージョン） 健ポ】

1月26日(月)

午後2時から4時

【ひやっぴい体操教室（椅子バージョン） 健ポ】

1月26日(月)

午後2時から4時

【ひやっぴい体操教室（椅子バージョン） 健ポ】

1月26日(月)

午後2時から4時

【ひやっぴい体操教室（椅子バージョン） 健ポ】

1月26日(月)

1月26日(月)  
午後2時から4時

【めーぶる倶楽部（春日町1）】

1月26日(月)

午後2時から4時

【無料（飲食代は各自負担）】

1月26日(月)

午後2時から4時

【ひやっぴい体操教室（椅子バージョン） 健ポ】

1月26日(月)

午後2時から4時

【ひやっぴい体操教室（椅子バージョン） 健ポ】

1月26日(月)

午後2時から4時

【ひやっぴい体操教室（椅子バージョン） 健ポ】

1月26日(月)

午後2時から4時

【ひやっぴい体操教室（椅子バージョン） 健ポ】

1月26日(月)

午後2時から4時

【ひやっぴい体操教室（椅子バージョン） 健ポ】

1月26日(月)

午後2時から4時

【ひやっぴい体操教室（椅子バージョン） 健ポ】

1月26日(月)

午後2時から4時

【ひやっぴい体操教室（椅子バージョン） 健ポ】

1月26日(月)



**所** 生涯学習センターいわ  
なび（4西1）  
講師 八十嶋聡子さん（M  
CS 認定シニアマザーズ  
ティーチャー）  
**定** 20人（申込順）  
**持** 筆記用具  
**申** 1月5日（月）から29日  
（休）の間に、市教委生涯教育  
課生涯学習推進係（4西3  
であえーる岩見沢4階）へ  
☎ 23・9236

### オモチャの病院

「使わなくなったオモチャを  
譲ってください」  
**内** オモチャの修理を行う  
ための部品が不足していま  
す。使っていない古いオモ  
チャを、誰かの大切なオモ  
チャの修理に役立ててみま  
せんか。また、オモチャの  
修理も受け付けています  
【寄付】  
受け付けるオモチャ スピー  
カー、モーターなどが付い  
たオモチャ  
※家庭で使っていたオモチャ  
に限る。  
**方** 土・日曜日、祝日を除く、  
1月5日（月）から2月27日（金）  
の午前9時から午後5時の  
間に、オモチャを持参

【オモチャの病院開設日】  
**日** 毎週火曜日  
**時** 午後1時から3時30分  
**方** 月曜日から金曜日の午  
前9時から午後5時の間  
に、オモチャを持参  
**所** 問 高齢者福祉センター  
ふれあい（東山2）  
☎ 23・7588

### 教育

### 学校給食試食会

献立 カツカレー、とんかつ、  
コールスローサラダ、牛乳  
※アレルギー対応はしていません。  
**日** 1月30日（金）  
**時** 午前11時45分受付、正  
午開始  
**所** 学校給食共同調理所（緑  
が丘5）  
**定** 30人（申込順）  
**￥** 400円  
**申** 問 1月14日（水）までに、  
市教委学校給食課（緑が丘  
5）へ ☎ 22・4008  
※電話受付のみ。

**新小学1年生の入学  
通知書を発送します**  
**内** 令和8年4月から小学  
校に入学するこどもの入学

通知書を送付します。1月  
末までに入学通知書が届か  
ない場合は、お問い合わせ  
ください  
**対** 平成31年4月2日から  
令和2年4月1日までに生  
まれた方  
**問** 市教委学校教育課学校  
教育係（4西3 であえー  
る岩見沢4階）  
☎ 35・5125

### 芸術・文化

### 北海道教育大学の展示会

【合同書展「岩見沢展」】  
**内** 北海道教育大学岩見沢  
校・岩見沢緑陵高校書道部・  
岩崎書道サークルによるコ  
ラボ展覧会  
**日** 月曜日を除く、1月14  
日（水）から25日（日）  
**時** 午前10時から午後5時（土・  
日曜日は午後5時30分まで）  
**所** 市立図書館（春日町2）  
【ZAWA+vol.9 秋元さな  
え「私はここについて、それを  
見ている」】  
**内** 写真を主にした展示  
**日** 1月17日（土）から28日（水）  
**時** 午前10時30分から午後5  
時（正午から午後1時を除  
く。最終日は午後3時まで）

**所** 有明交流プラザセン  
ターホールおよび北海道教  
育大学岩見沢校 BOX i  
・BOX ii（有明町南1有  
明交流プラザ内）  
**内** 羊毛フェルトを使用し  
たパペットの展示  
**日** 1月31日（土）から2月16日（月）  
**時** 午前10時30分から午後5  
時（正午から午後1時を除  
く。最終日は午後3時まで）  
**所** 北海道教育大学岩見沢校  
BOX i・BOX ii（有明  
町南1有明交流プラザ内）  
☎ 35・1400

### 絵画ホールからのお知らせ

【企画展「教育美術展〜未来  
の芸術家のため〜」】  
**日** 毎週水曜日を除く、1  
月17日（土）から2月8日（日）  
出展 市内小・中学校の児童・  
生徒、市内幼稚園の園児  
【AFS企画「第4回あさひ  
土の会陶芸展」】  
**日** 毎週水曜日を除く、1  
月17日（土）から27日（火）

【AFS企画「高石ともや追  
悼展&大沢キヨシ野の花写  
真展」】  
**日** 毎週水曜日を除く、1  
月30日（金）から2月8日（日）  
**時** 午前10時から午後6時（木  
曜日は午後1時30分から。  
最終日は午後5時まで）  
【いずれも】  
**時** 午前10時から午後6時（木  
曜日は午後1時30分から）  
※指定しているものを除く。  
**所** 問 絵画ホール（7西1）  
☎ 23・8700

### レジャー・スポーツ

### レバンガ戦にご招待！ 岩見沢市応援デー

**内** 1月に開催するレバン  
ガ北海道の試合に市民を無  
料招待します  
**対** 市内在住の方  
**日** 1月31日（土）  
**時** 午後2時5分試合開始  
**所** 北海きたえーる（札幌  
市豊平区豊平5・11）  
※会場までは各自でお越しく  
ださい。  
**定** 200人（抽選）  
**方** 1月18日（日）までに、レバ  
ンガ北海道公式LINEで  
※申し込みにはレバンガ北海

1月の図書館カレンダー						
日	月	火	水	木	金	土
				1	2	3
4	5	6	7	8	9	10
11	12	13	14	15	16	17
18	19	20	21	22	23	24
25	26	27	28	29	30	31
□は休館日です。 第一小学校図書館は日曜日も休館します。						

市立図書館 （春日町2）	☎ 22-4236
第一小学校図書館 （緑町3）	☎ 22-0401
北村学習交流館 （北村赤川593）	☎ 56-2553
来夢21図書館 （栗沢町南本町41）	☎ 45-2105

### 図書館

道公式LINE  
の友だち登録が  
必要です。  
レバンガ北海道  
※抽選結果は当選者へLINE  
Eで連絡します。チケット  
の入手にはBLEAGUE会  
員IDが必要です。

### 市立図書館の開館の お知らせ

照明設備改修工事の終了に  
伴い、施設の利用を再開しま  
す。  
【利用再開日】  
**日** 1月6日（火）  
**問** 市立図書館

### としょかん福袋

**内** スタッフが選んだお薦  
めの本が入った本の福袋  
を貸し出します。どんな本  
が入っているかはお楽しみ  
なり次第終了）  
**日** 1月6日（火）から（なく  
なり次第終了）  
**所** 問 各図書館

### こども読書会

**内** 本の紹介や読み聞かせ、  
朗読や工作などを通して、本  
を読む楽しさを育てません  
か  
**日** 1月10日（土）  
**時** 午前10時30分から11時30分  
**所** 問 市立図書館

### 絵本の読み聞かせ

【来夢21図書館】  
**日** 1月10日（土）

**時** 午前11時  
**問** 来夢21図書館  
【市立図書館】  
**日** 1月14日（水）・17日（土）  
28日（水）  
**時** 午前10時30分  
**問** 市立図書館  
※17日（土）は午前11時から。  
**図書館シアター**  
【こども向け】  
「おしりたんでい⑫〜プッ  
かいとうしたいかいとう  
U?〜」  
**日** 1月10日（土）  
**時** 午後2時  
**所** 問 市立図書館  
【科学×冒険サバイバル！異  
常気象のサバイバル】  
**日** 1月24日（土）  
**時** 午後2時  
**所** 問 来夢21図書館  
【一般向け】  
「ラゲリより愛を込めて」  
**日** 1月24日（土）  
**時** 午後2時  
**所** 問 市立図書館  
【野ざらし】「天災」  
**日** 1月13日（火）  
**時** 午前11時

### 火曜落語上映会

### その他

ご厚志ありがとうございます  
ございました  
青少年健全育成事業に  
札幌地区トラック協会  
岩見沢支部（東町673）、  
岩見沢中央ライオンズ  
クラブ（6西1）  
地域福祉事業に  
榊原清久さん（幌向南  
3・2）  
生理の貧困対策事業に  
田仲伸子さん（日の出  
台3）

### ベビカフェ

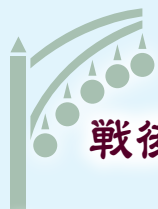
**内** 絵本を通して親子のふ  
れあいを深めませんか。絵  
本の読み聞かせや手遊び、  
育児・健康相談などを行  
います  
**対** 3歳未満のこどもと保護者  
**日** 1月23日（金）  
**時** 午前10時30分から正午  
**定** 20人（申込順）  
**所** 問 1月13日（火）から22  
日（木）の間に、市立図書館へ

### 新病院本体工事が始まりました

仮設現場事務所の設置や敷鉄板の敷設などを経て  
10月中に造成工事が終わり、11月から本体工事が  
始まりました。杭打ち工事を1月末まで行う予定で  
す。  
新病院建設に関する情報の詳細は、市立総合病院  
ホームページをご覧ください。  
問合先 市立総合病院新病院整備室（9  
西7） ☎ 22-1650







# 戦後80年のあゆみ

日本の終戦から80年が経過しました。戦時から現在までの間、私たちの暮らしに大きく影響を与えた出来事などを歴史資料などから振り返ります。

問合せ先 総務課市史資料室（北村支所内） ☎ 56-2001

## 第10回 忘れられたシルクロード

石狩川流域に稲作が広まるまでの間、入植者は自給食糧の生産のほか、自生する桑を利用して蚕を飼育しその繭から絹糸を生産する養蚕に取り組みました。北海道庁も養蚕を奨励し、明治22年に札幌蚕種伝習所を開設しました。明治36年、生糸会社大手の片倉組が岩見沢支店を開設し、北村に片倉農場を開きました。農場の管理人になった小木曾文太郎が養蚕に取り組み、北海道蚕糸会の第1回品評会が岩見沢尋常高等小学校で開催されるなど、養蚕が奨励されるようになりました。さらに明治37年ごろからは、空知管内でこどもたちの労作教育に養蚕を取り入れる学校が49校を数え、栗沢村では明治40年に飼育戸数が410戸になるなど、空知管内の養蚕熱が高まり、岩見沢町農会は空知蚕種検査所から山村岩太郎を技術員として迎え、蚕種改良に取り組みました。しかし、春蚕を出荷する梅雨の季節の悪路と化した道路では、荷造りが頑丈であっても輸送中に4割程度が腐敗してしまいました。そこで片倉組は、石炭輸送の鉄道網が整っていた岩見沢を拠点に、鉄道と船を使って信州などの製糸工場に繭を輸送するシルクロードを開通させました。これにより良質な春蚕の最盛期が本州に比べて遅い北海道は、全国展開する大手の買い入れ先となりました。

大正3年7月の機関紙によると、明治政府からの奨励策や片倉組など大手資本の進出により、岩見沢町の蚕の飼育数量は前年から倍増し、機織・染色などを教える目的で開校した町立女子職業学校には専修科が拡充されました。日本は世界一の生糸輸出国に躍進しますが、冷害や病害に加えて取引価格の変動などから道内では蚕糸の生産が伸び悩み、片倉組岩見沢支店は昭和2年に廃止され、片倉農場も昭和15年に小作人に開放されました。同年、片倉組の事業を継承した片倉製糸紡績が発行した記念誌には、岩見沢支店や片倉農場の記載はなく、養蚕の歩みは忘れられてしまいました。戦時下には食糧増産の号令が掛かり、桑畑は荒廃しましたが、学校では労作教育の一環として、また農家や商家の一部では自家用として戦後まで蚕の飼育が続けられました。



空知蚕種検査所の山村岩太郎  
(2列目右から2人目、明治35年)

## 広報クイズ

正解者の中から抽選で10人に図書カード500円分をプレゼント

### 問題

市は、こどもが健やかに育つことを願い、安心してこどもを生み育てることができるよう□□□のない子育て支援に取り組んでいます。□に当てはまる言葉をお答えください

### 応募方法

はがき、市ホームページのフォーム、ファックス(0126-23-7731)、Eメール(pr@city.iwamizawa.lg.jp)で、●クイズの答え●住所●氏名●年齢●電話番号●広報紙に関するご意見・ご要望を必ず記入し、総務部秘書課広報室へ。当選者の発表は、発送をもって代えさせていただきます。12月号の正解は4でした



## 人の動き

住民基本台帳（令和7年11月30日現在）

人	男	33,991人	(前月比 - 52)
	女	38,931人	(前月比 - 34)
	総数	72,922人	(前月比 - 86)
世帯数		40,131世帯	(前月比 - 42)

広告

## 岩見沢市役所

☎ 068-8686 北海道岩見沢市鳩が丘1丁目1番1号

☎ 0126-23-4111 (代表) FAX 0126-23-9977

ホームページ <https://www.city.iwamizawa.hokkaido.jp/>



ホームページ



X (旧 Twitter)



Facebook



Instagram



LINE

広告募集中

## 広報いわみざわに広告を掲載しませんか

募集枠数 各号2枠（申込多数の場合は抽選）

掲載料 各号1枠22,000円

申込期限 掲載希望号の3カ月前の月末  
(4月号に掲載希望の場合は2月2日(月)までに申し込み)

申込方法など、詳しくは市ホームページをご覧ください



ID: 14518



夜間・休日の医療は岩見沢市医師会の協力により支えられています。

歯科および夜間急病を含む、年末年始（12月30日から1月4日）の当番医は次の通りです。 ※12月31日から1月3日まで夜間急病センターはお休みです。 歯科の診療時間 午前9時～午後5時（12月31日(水)は午前9時30分から）	
12/30 火	<b>当番医</b> 内科系：はくま内科・呼吸器内科クリニック（7西6） ☎31-5030 外科系：6条整形外科クリニック（6西1） ☎22-3128
12/31 水	<b>当番医</b> 内科系：石塚内科医院（5東11） ☎22-1718 外科系：岩見沢北翔会病院（10西21） ☎32-2188 歯科：デンタルオフィス友愛（大和4-8 イオン岩見沢店内） ☎23-1551 夜間急病：岩見沢市立総合病院（9西7） ☎22-1650
1 木	<b>当番医</b> 内科系：岩見沢市立総合病院（9西7） ☎22-1650 外科系：岩見沢市立総合病院（9西7） ☎22-1650 小児科系：岩見沢市立総合病院（9西7） ☎22-1650 歯科：三嶋歯科医院7条院（7西5） ☎23-7733 夜間急病：岩見沢市立総合病院（9西7） ☎22-1650
2 金	<b>当番医</b> 内科系：松藤医院（2西5） ☎22-3251 外科系：倉増整形外科（2西7） ☎22-0288 歯科：へんみデンタルクリニック（幌向1-3） ☎35-7164 夜間急病：岩見沢市立総合病院（9西7） ☎22-1650
3 土	<b>当番医</b> 内科系：東町ファミリークリニック（東町1-8） ☎24-5771 外科系：岩見沢脳神経外科（8西19） ☎20-1001 歯科：東町歯科クリニック（東町1-6） ☎23-6480 夜間急病：岩見沢市立総合病院（9西7） ☎22-1650
4 日	<b>当番医</b> 内科系：岩見沢市立総合病院（9西7） ☎22-1650 外科系：岩見沢市立総合病院（9西7） ☎22-1650 小児科系：岩見沢市立総合病院（9西7） ☎22-1650 歯科：川野歯科医院（8西19） ☎24-8383  献血 P18
5 月	行政相談委員による行政相談 ナビ
6 火	8・9か月児健康診査 P19 市立図書館の開館 P21 としょかん福袋 P21
7 水	
8 木	人権困りごと相談 ナビ
9 金	認知症カフェ「微笑みカフェ」 P17・18 おしゃべりルームばふばふ P19 弁護士による法律相談 ナビ
10 土	<b>当番医</b> 内科系：石川内科・循環器科クリニック（4西7） ☎33-5005 外科系：かまだクリニック（3西4） ☎24-8910  栗沢クラインガルテン各種教室「そば打ち教室」 P16 市民園芸講座「折り紙でバラをつくろう 初級」 P16 介護相談 P18 こども読書会 P21 絵本の読み聞かせ P21 図書館シアター「おしりたんてい⑩～ププッ かいとうU たい かいとうU!?～」 P21
11 日	<b>当番医</b> 内科系：得地内科医院（3西6） ☎23-1515 外科系：岩見沢市立総合病院（9西7） ☎22-1650 小児科系：出口小児科医院（7西5） ☎22-3570  岩見沢市二十歳のつどい 11月号 P24
12 月	<b>当番医</b> 内科系：森川内科クリニック（6東1） ☎33-5600 外科系：岩見沢脳神経外科（8西19） ☎20-1001
13 火	健康チェックの日 P18 火曜落語 上映会「野ざらし」「天災」 P21 家事相談 ナビ
14 水	合同書作展「岩晴展」 P20 絵本の読み聞かせ P21

15 木	LINE講座 P16 認知症カフェ「サロンすまいる」 P17・18 1歳6か月児健康診査 P19
16 金	認知症カフェ「オレンジカフェ笑顔届け隊」 P17・18 おしゃべりルームとことこ P19 弁護士による法律相談 ナビ
17 土	<b>当番医</b> 内科系：中央医院（6西6） ☎22-0472 外科系：ごうだ整形外科（大和3-9） ☎32-5050  赤十字安全法講習「赤十字の心肺蘇生とAEDの講習(赤十字救急法基礎講習)」 12月号 P12 こども食堂げんき P19 ZAWA+ vol.9 秋元さなえ「私はここにいる、それを見ている」 P20 企画展「教育美術展～未来の芸術家のたまごたち～」 P20 AFS企画「あさひ土の会陶芸展」 P20 絵本の読み聞かせ P21
18 日	<b>当番医</b> 内科系：竹内医院（6西2） ☎22-0134 外科系：岩見沢市立総合病院（9西7） ☎22-1650 小児科系：岩見沢市立総合病院（9西7） ☎22-1650
19 月	
20 火	認知症カフェ「歯・ハ・ハほっとカフェ」 P17・18 よりみちカフェ～本人ミーティング～ P18 4・5か月児健康診査 P19
21 水	認知症カフェ「ぬくもりのカフェ」「北翔カフェ」 P17・18 税理士による税の相談 ナビ
22 木	離乳食教室「とりわけ離乳食」 P19 社会保険労務士による労働相談 ナビ
23 金	ひゃっぴい体操教室(椅子バージョン) P18 おしゃべりルームばふばふ P19 ベビカフェ P21
24 土	<b>当番医</b> 内科系：海老原医院(日の出台1) ☎23-3000 外科系：岩見沢北翔会病院（10西21） ☎32-2188  図書館シアター「科学×冒険サバイバル!異常気象のサバイバル」「ラゲリより愛を込めて」 P21
25 日	<b>当番医</b> 内科系：竹内内科循環器科（美園5-3） ☎22-2273 外科系：岩見沢市立総合病院（9西7） ☎22-1650 小児科系：あくつこどもクリニック（10西4） ☎33-8000  市民スキー・スノーボード大会 12月号 P18 パパママ教室 P19 市税、国保料、後期高齢者医療保険料、介護保険料、水道料金、下水道使用料の納付相談 ナビ
26 月	Connectカフェ「ほっと一息…地域の中で一緒に語りませんか?」 P18 献血 P18
27 火	健康チェックの日 P18 家事相談 ナビ
28 水	3歳児健康診査 P19 絵本の読み聞かせ P21 家庭生活相談 ナビ
29 木	初めてのExcel講座 P16 市税、国保料、後期高齢者医療保険料、介護保険料の納付相談 ナビ
30 金	学校給食試食会 P20 AFS企画「高石ともや追悼展&大沢キヨシ野の花写真展」 P20
31 土	<b>当番医</b> 内科系：かない内科・消化器クリニック（2西7） ☎22-0768 外科系：倉増整形外科（2西7） ☎22-0288  家庭教育学級 P19 和田明日香個展「ガーベルザラートゆえの浮冰糖」 P20 レバンガ戦にご招待!岩見沢市応援デー P20
2/1 日	<b>当番医</b> 内科系：岩見沢市立総合病院（9西7） ☎22-1650 外科系：岩見沢市立総合病院（9西7） ☎22-1650 小児科系：岩見沢市立総合病院（9西7） ☎22-1650



🏥

こどもの各種予防接種

接種料は無料

区 分	対 象	指定医療機関名
百日せき・ジフテリア・破傷風・不活化ポリオ・ヒブ 5 種混合ワクチン	生後 2 カ月～ 90 カ月未満児で、4 種混合、ヒブワクチンを 1 度も受けたことのない子	●あくつこどもクリニック（10 西 4） ☎ 33-8000
百日せき・ジフテリア・破傷風・不活化ポリオ 4 種混合ワクチン	生後 2 カ月～ 90 カ月未満児で、4 種混合ワクチンを受けたことのある子	●心と体の小児科 ふじねクリニック（7東6） ☎35-5617
麻しん・風しん 混合ワクチン 麻しんワクチン 風しんワクチン	1 期…生後 12 カ月～ 24 カ月未満児 2 期…就学前 1 年間にある子	●さとうキッズクリニック（大和1-9） ☎20-0310
BCG	1 歳未満児	●出口小児科医院（7西5） ☎22-3570
標準的な接種期間は生後 5 カ月～ 8 カ月未満です。できるだけこの期間に受けましょう		●岩見沢市立総合病院（小児科）（9西7） ☎22-1650
水痘（水ぼうそう）	生後 12 カ月～ 36 カ月未満児	
第Ⅱ期ジフテリア	小学 6 年生	
8 月上旬に案内書を送付しています。案内書が届かない場合は、岩見沢保健センターへ連絡してください		
ヒブ	生後 2 カ月～ 5 歳未満児でヒブワクチンを受けたことのある子	
小児肺炎球菌	生後 2 カ月～ 5 歳未満児	
日本脳炎	1 期：生後 6 カ月～ 90 カ月未満児	
標準的な接種期間は、1 期 3 歳から 4 歳です		
B 型肝炎	1 歳未満児	
標準的な接種期間は生後 2 カ月～ 9 カ月未満です		
ロタウイルス	生後 6 週～ 24 週 0 日後または 32 週 0 日後までの子（接種するワクチンの種類によって異なります）	
初回接種は生後 2 カ月～ 14 週 6 日後までに開始しましょう		
子宮頸がん	中学 1 年生～高校 1 年生相当	
中学 1 年生の方には 5 月に、その他の学年の方には、既に案内書を送付しています。案内書が届かない場合や転入・紛失した方は、岩見沢保健センターへ連絡してください		

予防接種における未満児とは、誕生日の前日までのこどものことです

- ◆各指定医療機関によって、接種日時が異なりますので、必ず確認してください
- ◆他市町村で予防接種を受ける場合は、依頼書が必要ですので、必ず岩見沢保健センターへ連絡してください

各種相談　相談は全て無料

🏠

日常生活に関する相談

◆弁護士による法律相談

- 1 月 9 日(金)・16 日(金)  
市役所本庁相談室 2-2（1 日 10 人まで）  
各相談日の 1 週間前から前日正午までの間に、市民連携室市民相談・交通防犯係（☎ 35-4269）へ電話予約が必要
- 祝日を除く、毎週水・金曜日  
南空知法律相談センター（有明町南 1 有明交流プラザ 2 階）☎ 33-8373  
前日の午後 4 時までに電話予約が必要

◆行政相談委員による行政相談

国の行政に対しての苦情・意見について

- 1 月 5 日(月)　午後 1 時～ 3 時  
市役所本庁相談室 2-2、北村支所  
※北村支所はリモート相談。
- 栗沢地区は今はありません
- ◆社会保険労務士による労働相談  
賃金、労働時間、解雇、労災補償について
- 1 月 22 日(木)　午後 1 時～ 3 時  
市役所本庁相談室 2-2

◆家事相談

離婚、相続など家庭内の問題について

- 1 月 13 日(火)　午前 10 時～午後 3 時  
市役所本庁相談室 2-2

- 1 月 27 日(火)　午前 10 時～午後 3 時  
消費者センター（4 西 3　であえーる岩見沢 4 階）☎ 23-7987

◆家庭生活相談

夫婦生活や子育て、人間関係の悩みや生き方について

- 祝日を除く毎週月・金曜日  
午前 10 時～午後 3 時  
生涯学習センターいわなび（4 西 1）  
☎ 23-8982  
電話相談または面談。面談は予約が必要
- 1 月 28 日(水)　午前 10 時～午後 3 時  
市役所本庁相談室 2-2

◆人権困りごと相談

嫌がらせ、不当な扱いなど人権について

- 1 月 8 日(木)　午後 1 時～ 3 時  
市役所本庁相談室 2-2
- ◆消費生活専門相談
- 土・日曜日、祝日を除く毎日  
午前 10 時～午後 4 時  
消費者センター（4 西 3　であえーる岩見沢 4 階）☎ 23-7987

◆緑化相談員による花と木と緑の相談

- 月・金曜日を除く毎日  
午前 9 時～午後 4 時  
室内公園色彩館（いわみざわ公園内）  
☎ 25-6111

子宮頸がん・乳がん検診

女性対象　要事前申込　健ポ

【市民健康センター・市立総合病院で受診】

区 分	対 象	日 程	場 所（検診内容）
子宮頸がん検診（超音波検査必須）	20 歳以上	毎週火曜日	市民健康センター（子宮頸部細胞診、子宮超音波検査）
乳がん検診	30 歳以上	毎週月・金曜日	市立総合病院（マンモグラフィー） 市民健康センター（問診）

- 負担金　子宮頸がん検診　4,850 円  
※国民健康保険・後期高齢者医療制度加入者、生活保護・市民税非課税世帯の方は 3,850 円。
- 乳がん検診　1,000 円  
※国民健康保険・後期高齢者医療制度加入者、生活保護・市民税非課税世帯の方は無料。
- 申込・問合先　受診を希望する日の 3 週間前までに岩見沢保健センターへ電話または市ホームページから予約



ID：15825

【岩見沢レディースクリニックで受診】

区 分	対 象	日 程	場 所
子宮頸がん検診	20 歳以上	診療時間内	岩見沢レディースクリニック（8 西 19）

- 検診内容　子宮頸部細胞診  
※他の検査を希望する方は別途費用が掛かります。詳しくはお問い合わせください。
- 負担金　1,000 円  
※国民健康保険・後期高齢者医療制度加入者、生活保護・市民税非課税世帯の方は無料。
- 申込・問合先　受診を希望する日の 3 週間前までに、岩見沢保健センターへ  
※岩見沢レディースクリニックへの予約は不要です。休診日や診療時間は岩見沢レディースクリニックホームページをご覧ください。



健康一口メモ

家庭血圧を測りましょう

令和 7 年に発表された新しい「高血圧管理・治療ガイドライン」では、病院などの診察室で測る血圧の目標値が 130/80mm Hg 未満に見直されました。これは、この数値より高くなると、将来的に心臓や血管の病気などのリスクが高まることが明らかになったためです。また、家庭で測る血圧の目標値は 125/75mm Hg 未満となりました。家庭での血圧測定は、リラックスした状態で測れる、朝や夜などの変動が把握できる、白衣高血圧や仮面高血圧などで見逃しやすい異常に気づきやすいというメリットがあり、これまで以上に重宝されています。

年に 1 度の健診受診と家庭での血圧の測定を習慣にし、健康管理に役立てましょう。

◆税理士による税の相談

所得税、相続税など主に国税について

- 1 月 21 日(水)　午後 1 時～ 3 時  
市役所本庁相談室 2-2
- ◆市税、国保料、後期高齢者医療保険料、介護保険料、水道料金、下水道使用料の納付相談
- 1 月 25 日(日)　午前 9 時～正午
- 1 月 29 日(木)　午後 5 時 30 分～ 8 時  
※水道料金、下水道使用料は、日曜日のみ。
- ◆中高年齢者の職業相談
- 土・日曜日、祝日を除く毎日  
午前 10 時～午後 5 時  
シルバー人材センター（5 西 3）  
☎ 24-4255

🏥 健康に関する相談　健ポ

◆保健師による健康相談

- 土・日曜日、祝日を除く毎日  
午前 9 時～午後 5 時 30 分  
岩見沢保健センター
- ◆管理栄養士・歯科衛生士による相談
- 土・日曜日、祝日を除く毎日  
午前 9 時～午後 4 時 30 分  
岩見沢保健センター  
事前に電話で申し込んでください

◆精神科医による心の健康相談

- 今月はありません

👨‍👩‍👧‍👦

こども・子育てに関する相談

◆子育て相談

- 土・日曜日、祝日を除く毎日  
午前 9 時～午後 5 時 30 分  
こども家庭センター

🏠 こどもの悩みごと相談 🏠

土・日曜日、祝日を除く毎日  
午前 9 時～午後 4 時 30 分（児童館は午前 10 時 30 分～午後 5 時）  
青少年センター（☎ 33-3333）  
教育研究所（☎ 22-4412）  
各児童館

市政に関する要望や意見などは市職員が毎日受け付けています。市民連携室市民相談・交通防犯係（☎ 35-4269）、各支所（北村 ☎ 56-2001、栗沢 ☎ 45-2411）までお問い合わせください



# 令和8年度 市・道民税の申告



フローチャート  
で簡単確認

## 申告受付会場と日程

北村支所  
(北村赤川593)

2月13日金  
午前10時～午後4時

梶向総合コミュニティセンター  
ほっとかん  
(梶向南1-1)

2月17日火～19日木

午前10時～午後4時  
※最終日は午後3時まで。

栗沢支所  
(栗沢町東本町21)

2月9日月・10日火

午前10時～午後4時

市役所本庁  
(鳩が丘1)

2月25日水～3月16日月

午前9時～午後5時  
※土・日曜日を除く。

朝日コミュニティ  
交流センター  
(朝日町176)

2月20日金

午前10時～午後4時  
※入場整理券なし。

美流渡  
サービスセンター  
(栗沢町美流渡栄町93)

2月5日木

午前10時～午後4時  
※入場整理券なし。

## 申告が必要な方

- 令和7年中に収入があった方
- 年末調整などから控除に変更があった方
- 無収入や非課税収入のみで、いずれかに該当
  - ▶国民健康保険や介護保険などの被保険者など
  - ▶国民年金の免除申請者
  - ▶その他、所得や課税の証明が必要な方

以下の場合には申告が不要です。

- 税務署で確定申告をする
- 市内居住の方に扶養されている
- 給与所得のみで、勤務先から市に給与支払報告書が提出されている※
- 公的年金収入のみ※

※ただし、控除の変更がある場合は必要です。

## ご注意

- 開始時間の15分前を目安に、入場整理券を配布しご案内します(一部会場を除く)  
待合スペースに限りがありますので、可能な限り一度会場からご退場いただき、入場整理券に記載の案内見込時刻の5分前を目安に再度ご入場ください
- 上記会場・日程以外では、申告書の作成補助はできません  
また、各会場とも、各日程の予定人数分の入場整理券がなくなった時点で受け付けを終了します
- 各日とも、当日受付のみで事前予約は行いません
- 収入なしの申告書をご自身で作成した方は、提出専用の窓口へご案内しますので、係員にお申し出ください(市役所本庁、北村・栗沢両支所では上記の日程以外でも受け付けます)
- 会場は、大変混雑します。緩和のため、郵送やe-Taxによる申告書の提出にご協力ください

持ち物などは、裏面をご確認ください



# 申告持ち物チェックリスト

※以下の□にレ点チェックしご持参いただくよう、  
ご協力をお願いします。

## ■ マイナンバー・本人確認

- ☐ マイナンバーカード(ない場合は、マイナンバーが分かる書類+本人確認書類1点)
- ☐ 扶養親族がいる場合は、全員分のマイナンバーが分かる書類
- ☐ 代理人による申告を行う場合は、委任状などの代理人であることを証明できる書類など

以下は、ご自身に該当する項目のみご確認ください。

## ■ 収入関係(令和7年(2025年)分)

- ☐ 給与・年金・・・源泉徴収票(複数ある場合はすべて)
- ☐ 事業・不動産・雑所得・・・収支内訳書(原則、ご自身で作成し持参)など
- ☐ 退職所得・・・退職所得の源泉徴収票
- ☐ その他の所得・・・個人年金・報酬・配当・工賃の支払調書 など

## ■ 控除関係(令和7年(2025年)分)

- ☐ 国保・介護・後期高齢者の各保険料の領収書/口座振替通知、国民年金保険料の領収書/控除証明書、国民年金基金・iDeCo・小規模企業共済の控除証明書
- ☐ 生命保険料・地震保険料の控除証明書
- ☐ 配偶者や扶養親族等控除の対象者の所得が分かる資料(源泉徴収票など。収入が無い場合は不要)
- ☐ 障害者手帳など、障害者控除の適用要件を証明する書類
- ☐ 医療費控除がある場合、医療費控除の明細書(ご自身で作成し持参。内訳の記載は医療費通知の原本を添付することにより省略できます)
- ☐ 寄附金控除を申告する場合、寄附先の団体などから交付された寄附金の領収書
- ☐ その他の控除を申告するに当たり必要な書類

## ■ 所得税の還付申告で必要

- ☐ 還付口座(本人名義)の情報(利用者識別番号(16桁)をお持ちの方は、併せてご持参ください)

書類が不足している場合など、受付できず一度お帰りいただく場合がありますのでご注意ください。

## 市・道民税の 郵送での申告

市・道民税の申告書は、郵送で提出可能です。

様式は、市役所税務課、北村・栗沢両支所、幌向・朝日・美流渡・有明交流プラザの各サービスセンターで配布するほか、市ホームページからもダウンロードできます。

※郵送での提出時は、申告持ち物チェックリストを参考に、各書類の写しを添付してください。



↑様式の  
ダウンロード

### 提出・問合せ先

〒068-8686  
岩見沢市鳩が丘1丁目  
1番1号  
岩見沢市役所  
税務課市民税係  
電話:0126-35-4031

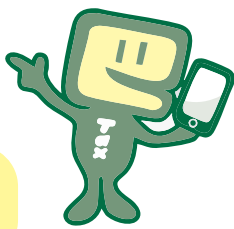
# e-Tax

国税電子申告・納税システム

## スマホとマイナンバーカードで 自宅で簡単確定申告

金額などを入力するだけで  
自動計算されるので簡単

混雑する会場に  
行かなくてよいので安心



国税庁e-Taxキャラクター  
イータ君

紙での申告より  
還付が早い

24時間いつでも手続きできる

給与や医療費、ふるさと納税などの  
情報が自動入力されて便利

国税庁動画チャンネル  
(YOUTUBE)では  
動画で解説



## 申告は、簡単3ステップ

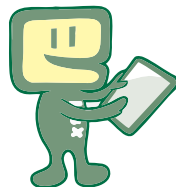
### STEP1

スマホとマイナンバー  
カードを用意して、  
2次元コードから  
アクセス



### STEP2

確定申告書等  
作成コーナーで  
申告書作成開始  
画面の案内に従って  
金額などを入力



### STEP3

入力を終え完成したら、  
そのまま送信。  
申告の手続きは  
完了です

